

# Aplicación de Buenas Prácticas de Ordeñe en un Tambo de Búfalas

Rebak G.<sup>1\*</sup>, Obregón G.<sup>1</sup>, Gómez D.<sup>1</sup>, Vazquez-Acosta L.<sup>1</sup>, Obregón J.<sup>1</sup>, Molina R.<sup>1</sup>, Segovia-Espíndola L.<sup>1</sup>, Falivene G.<sup>1</sup>, Silva M.N.<sup>2</sup>, Maier H.<sup>2</sup>

<sup>1</sup> Cátedra Tecnología de los Alimentos, Facultad de Cs. Veterinarias/UNNE

<sup>2</sup> Cabaña de Búfalos Pedro A. Silva H.

<sup>1\*</sup>grebak@vet.unne.edu.ar

## Introducción

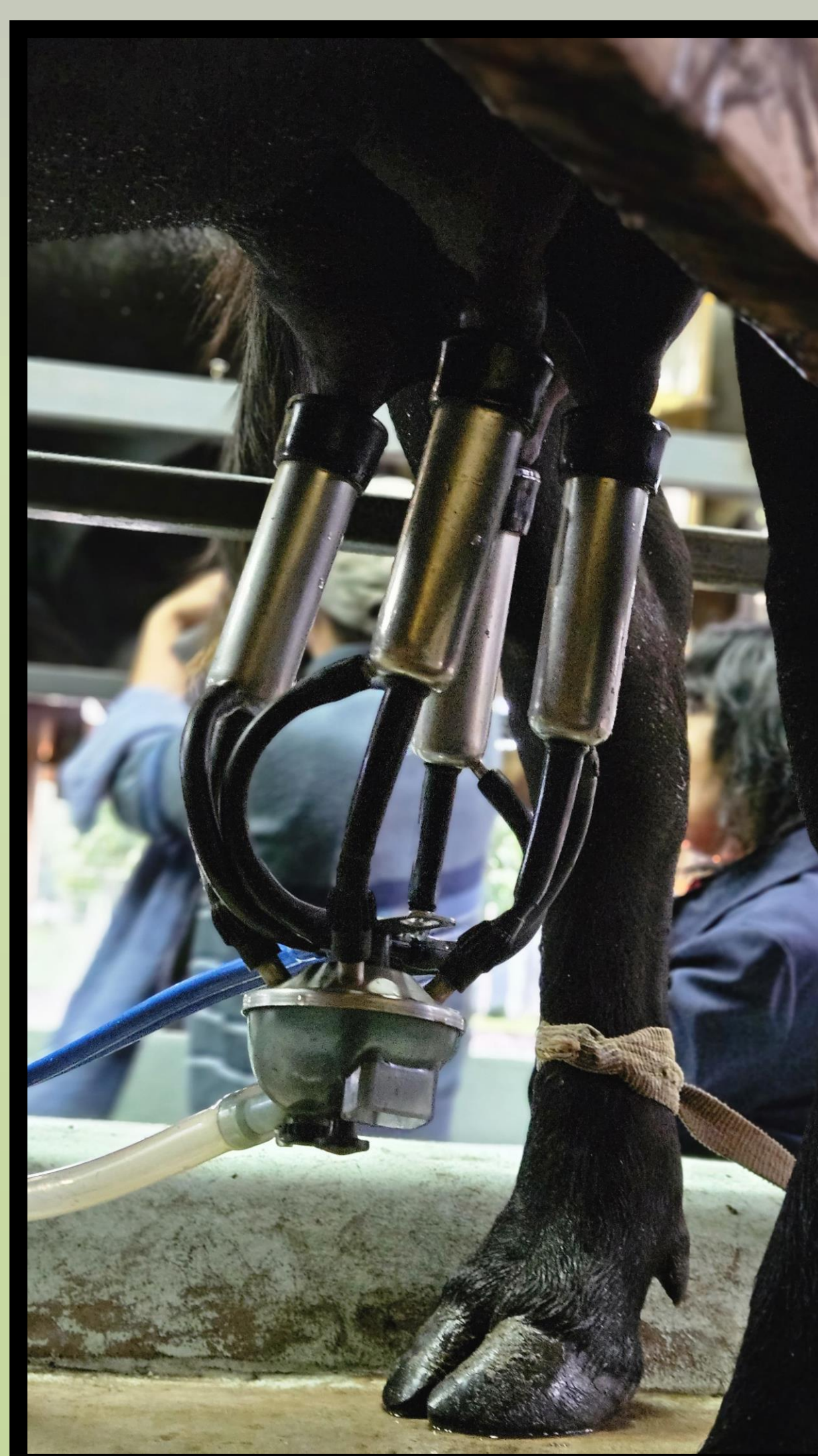
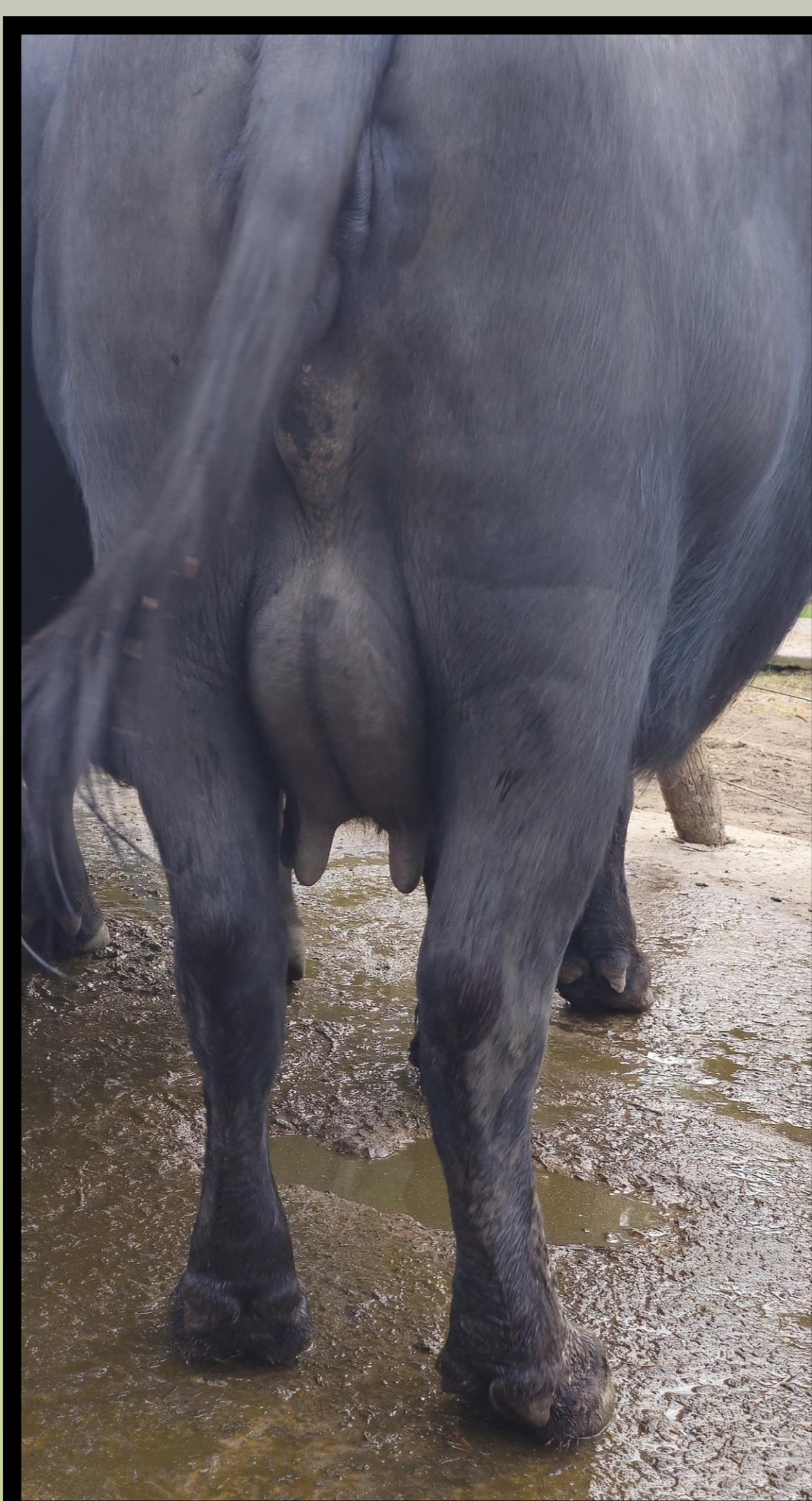
La anatomía de las glándulas mamarias difiere entre las distintas especies. Las búfalas tienen pezones más desarrollados con canales más largos en comparación con las vacas lecheras, lo que es importante tener en cuenta al ordeñarlas mecánicamente. El tiempo de ordeño en búfalas es mayor debido a su lento reflejo de eyección de la leche y a la dureza del músculo del esfínter del pezón. La bajada de la leche ocurre en 2-3 minutos después de la pre estimulación manual, pero puede durar hasta 10 minutos con la liberación de oxitocina y prolactina. La eyección de leche en las búfalas sin pre estimulación puede retrasarse de 3 a 7 minutos o faltar completamente. La aplicación de oxitocina se utiliza con frecuencia en los rebaños de búfalas, pero el tratamiento continuo podría conducir a un acostumbamiento progresivo. Es fundamental que la leche sea extraída de manera completa y eficiente, utilizando una técnica de ordeño adecuada. El objetivo fue capacitar al personal del tambo sobre maniobras de buenas prácticas de ordeñe, ya que se ha instalado recientemente una sala de ordeño tipo en tándem, con una ordeñadora mecánica.

## Metodología

Desde el mes de febrero del presente año, docentes, becarios y adscriptos de la Cátedra Tecnología de los Alimentos realizaron visitas semanales al establecimiento “Cabaña CIIAB”, ubicado en Paso Florentín, General Paz, Corrientes, Argentina; para capacitar al personal sobre la importancia de lograr el ordeño higiénico manual y mecánico; la comparación con vacas y las diferencias a tener en cuenta con las búfalas. Se han llevado a cabo demostraciones prácticas “*in situ*” de la secuencia de ordeño, respetando las normas de bienestar animal, el comportamiento, los reflejos y la fisiología propia de los animales lecheros.

## Resultados y Conclusiones

Los operarios lograron establecer una rutina de ordeño específicamente adaptada al rebaño con el que trabajan, respetando los tiempos de cada animal teniendo en cuenta lo aprendido en la capacitación, mejorando la rutina de ordeño y el acostumbamiento de los animales, cumpliendo con normas de bienestar animal, buenas prácticas ganaderas, obteniendo así mayor rendimiento de leche con el paso del tiempo.



## BIBLIOGRAFÍA:

- Aimar, M. V. Guía de buenas prácticas para establecimientos lecheros: material de referencia de la Red de BPA [recurso electrónico].
- A. Borghese, M. Rasmussen & C.S. Thomas (2007) Milking management of dairy buffalo, Italian Journal of Animal Science, 6:sup2, 39-50, DOI: 10.4081/ijas.2007.s2.39
- Rampone, A. O. J., Abdala, A. A., González Pereyra, A. V., Leiva, A., Callieri, C., Pardini, C. R., ... & Charlon, V. (2013). Guía de buenas prácticas en el tambo.