

# Control de endoparásitos en una majada de la provincia de Corrientes

Martínez, E.I.<sup>1-2\*</sup>, Chileski, G.S.<sup>2-3</sup>; Román, A.C.<sup>3</sup>, Graemiger, B.T.<sup>3</sup>; Guerrero Galarza, J.<sup>3</sup>, Sandoval, M.A.<sup>3</sup>; Fleita, L.F.<sup>2</sup>, Ojeda, A.P.<sup>2</sup>; Sadañoski, A.S.<sup>2</sup>; Skuletich, E.G.<sup>2</sup>; Slukwa, M.<sup>1</sup>; Martínez, D.E.<sup>1-2</sup>

<sup>1</sup>EEA INTA Corrientes

<sup>2</sup> Servicio de Sanidad. Cátedra de Enfermedades Infecciosas. FCV- UNNE.

<sup>3</sup> Hospital Escuela Veterinario de Grandes Animales. FCV - UNNE.

\*martinez.irina@inta.gob.ar

## Introducción

En la práctica diaria veterinaria, el profesional debe contar con diagnósticos prácticos y factibles de realizar a campo que le permitan tomar decisiones, las cuales se deben basar en el conocimiento de la epidemiología de las enfermedades y la interpretación de los resultados, para poder establecer un correcto manejo sanitario, que en esta oportunidad estará orientado a las parasitosis más frecuentes y con casuísticas previas en una majada.

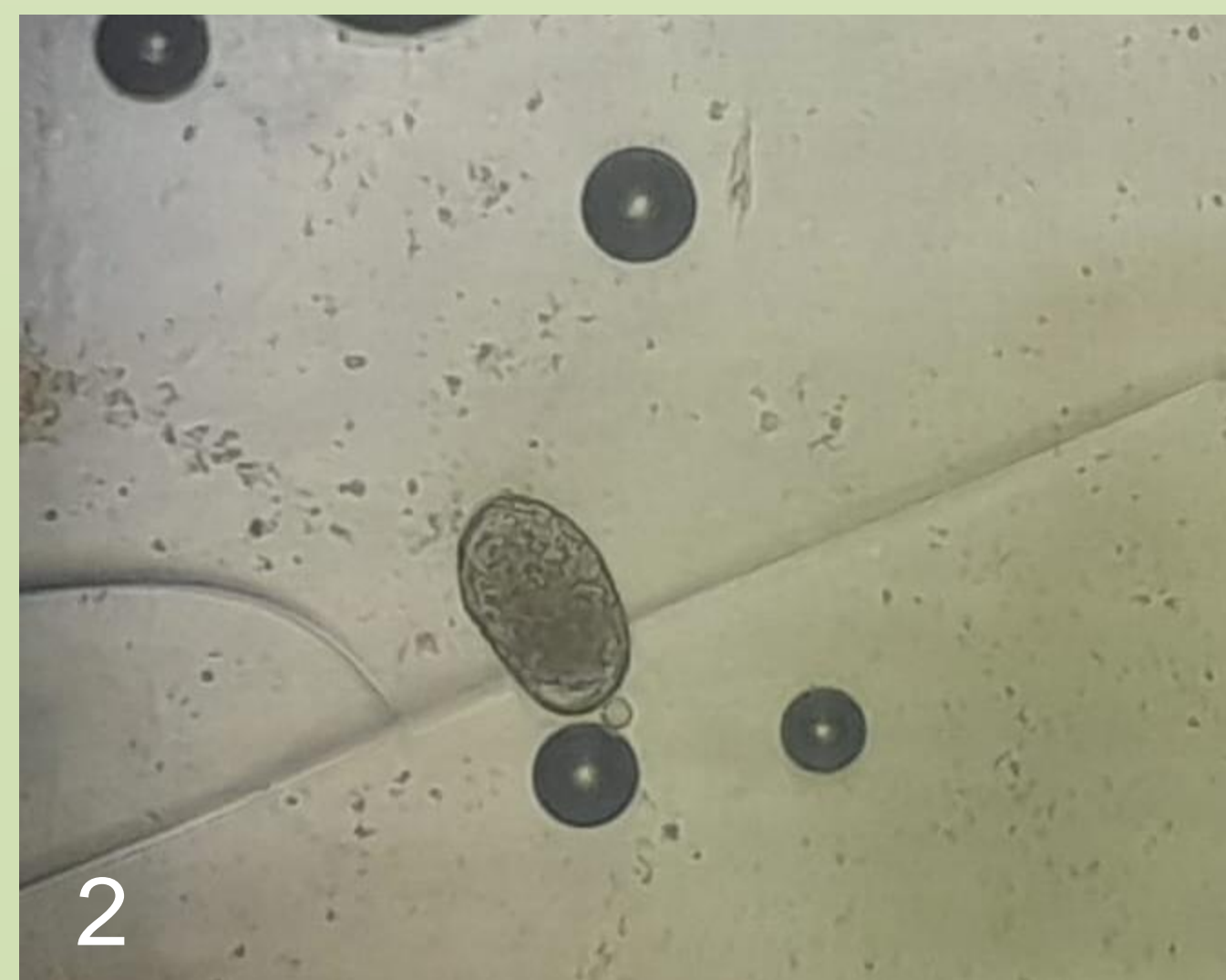
El principal objetivo de este trabajo fue evaluar el estado clínico y general de una majada de ovinos relacionándolo con la parasitosis.

## Metodología

Se trabajó con 69 ovejas adultas de raza Dorper y sus cruza (3) de una majada de 120 vientres en la localidad del Sombrero – provincia de Corrientes. Se tomaron muestras de sangre para análisis de rutina del establecimiento y materia fecal de recto (1). Se realizó coprología cuantitativa para determinar el hpg (2), se determinó la condición corporal (CC), se pesó y se utilizó la escala FAMACHA® para evaluar indirectamente el estado anémico de los animales. Se estableció el punto de corte de 100 hpg, el cual se toma como límite para la aplicación del tratamiento antiparasitario.

## Resultados

El 17% (12/69) dieron entre 100 a 920 hpg, siendo un solo animal gran eliminador con 42.200 hpg. Esta última se encontraba con buena CC (2,5), peso adecuado (66kg), FAMACHA® 2 y su estado clínico general era bueno. En todos los animales la CC fue adecuada, promedio 2 (R1-4) al igual que el FAMACHA con promedio de 2 (R1 a 3) siendo solo una oveja que presentó 3 con 20 hpg. El método FAMACHA® parte del principio que dentro de un hato existe una proporción de individuos completamente susceptibles, mientras que otros muestran distintos grados de resistencia o tolerancia a los nematodos. Así se evita desparasitar en masa y de esta manera es posible mantener el refugio (proporción de la población de nematodos que mantiene sensibilidad ante los antiparasitarios), debido a que deja cierta población sin tratamiento. Por lo que mantiene una carga de parásitos sensibles, cuyas descendencias actuarán diluyendo los parásitos que han desarrollado cierta resistencia, aumentando la susceptibilidad a los productos y permitiendo una mayor eficiencia antiparasitaria, prolongando la vida útil de las drogas.



## Conclusiones

El 83% de la majada fue tolerante a la infestación, ya que albergan pocos parásitos y estos con escasa postura. En cuanto a la oveja gran eliminadora se la consideraría resiliente, ya que, a pesar de tener una elevada El control de los endoparásitos combinando FAMACHA® y coprología, son buenas herramientas sanitarias para mantener saludable la majada.

### -BIBLIOGRAFÍA:

1- León E. y Choque López, J.A. El Método FAMACHA. Instituto Dominicano de Investigaciones Agropecuarias y forestales.  
2- Pérez-Bautista *et al.* 2021. Parásitos gastrointestinales en ovinos Dorper. Ecosist. Recur. Agropec. Núm. Esp. II: