

EDICIÓN 2017

LIBRO DE ARTÍCULOS CIENTÍFICOS EN SALUD



LIBRO DE ARTÍCULOS CIENTÍFICOS EN SALUD

EDICIÓN 2017

FACULTAD DE MEDICINA - UNIVERSIDAD NACIONAL DEL NORDESTE

Mariano Moreno 1240

+54 379 442 2290 / 442 3155

info@med.unne.edu.ar

med.unne.edu.ar



**FRECUENCIA DE LESIONES PRECURSORAS DE CÁNCER
CÉRVICOUTERINO Y COMPOSICION DE LA MICROBIOTA
VAGINAL EN MUJERES ASISTIDAS EN CENTROS DE
SALUD DE LA CIUDAD DE CORRIENTES ENTRE
JULIO DE 2014 Y JUNIO DE 2015.**

*Zibelman De Gorodner, Ofelia L; Larroza, Gerardo O;
Báez, Karina E; Maidana Roa, Domingo J; Rott, Lucía*

RESUMEN

En Argentina la mortalidad por cáncer cervical es de 8,8/100000 mujeres, con cifras más elevadas en el nordeste; en Corrientes de 9,2/100000 mujeres. No se conocen estadísticas significativas acerca de las lesiones precursoras del cáncer cervical. El estudio citológico como técnica de cribado ha demostrado eficacia y se considera el principal responsable del descenso de la incidencia y mortalidad del cáncer cervical en los países desarrollados.

El propósito de este trabajo es exponer los datos recogidos durante el primer año de implementación sistema nacional on-line (SITAM) en el Laboratorio de Citología de la Facultad de Medicina y correlacionar los hallazgos con los conocidos previamente.

Se analizaron muestras citológicas de mujeres, entre julio de 2014 y junio de 2015 en CAPS de la ciudad de Corrientes dentro del Programa Provincial de Prevención y Detección Precoz del Cáncer Cérvicouterino de la Provincia de Corrientes. Se empleó el método de Papanicolaou y la clasificación con el Sistema Bethesda 2001. Se realizaron 1.091 estudios; el rango de edad de las mujeres se situaba entre los 14 y los 75 años.

El 97,5% de los extendidos resultaron normales, el 2,4 % presentaba alteraciones citológicas pre-neoplásicas; uno correspondió a carcinoma invasor. Las lesiones se detectan en edades tempranas, inferiores a las de las mujeres que recomiendan incluir los programas sanitarios. La flora patógena predominante es bacteriana e inespecífica, seguida por Gardnerellas, Candidas spp y Trichomonas vaginalis.

Consideramos que este conocimiento contribuirá a mejorar la planificación de acciones y estrategias.

Palabras claves:

Cáncer cervical; citología ginecológica; lesiones precursoras.

ABSTRACT

In Argentina, cervical cancer mortality is 8.8 / 100000 women, with higher figures in the northeast; in Corrientes of 9.2 / 100000 women. No significant statistics are known about the precursor lesions of cervical cancer. The cytological study as a screening technique has shown efficacy and is considered the main responsible for the decline in the incidence and mortality of cervical cancer in developed countries.

The purpose of this paper is to present the data collected during the first year of implementation of the national on-line system (SITAM) in the Cytology Laboratory of the Faculty of Medicine and to correlate the findings with those previously known.

Cytological samples of women were analyzed between July 2014 and June 2015 in CAPS of the city of Corrientes within the Provincial Program of Prevention and Early Detection of Cervical Cancer of the Province of Corrientes. The Papanicolaou method and the classification with the 2001 Bethesda System were used.

1,091 studies were carried out; the age range of women was between 14 and 75 years old.

97.5% of the smears were normal, 2.4% presented pre-neoplastic cytological alterations; one corresponded to invasive carcinoma. The lesions are detected at an early age, lower than those of women who recommend including health programs. The predominant pathogenic flora is bacterial and non-specific, followed by *Gardnerellas*, *Candidas spp* and *Trichomonas vaginalis*.

We believe that this knowledge will contribute to improving the planning of actions and strategies.

Keywords:

Cervical cancer; gynecological cytology; precursory lesions.

INTRODUCCIÓN

El cáncer cervical (CC) es el segundo más diagnosticado en nuestro país en mujeres con edades comprendidas entre los 35-64 años.¹

Se estima que en Argentina la incidencia es de aproximadamente 5.000 casos de CC por año, con una mortalidad de 1.700 mujeres por año, siendo las poblaciones del norte argentino las más afectadas.^{2,3}

Según los datos del año 2014, la mortalidad anual por cáncer cervical en Argentina es de 8,8/100000 mujeres, con gran variación entre diferentes regiones, desde 7/100000 ca-

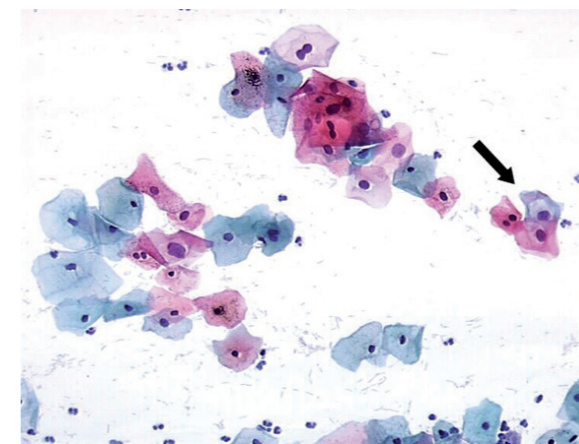
sos en el área metropolitana de Buenos Aires a más de 16/100000 casos en el nordeste argentino: Formosa 16,53/100000 mujeres, Corrientes 9,2/100000 mujeres. Reconocida la etiología viral, con la responsabilidad de determinados genotipos del Virus del Papiloma Humano (HPV), no se conocen estadísticas significativas acerca de las lesiones precursoras del cáncer cervical; éstas en general tienen una alta posibilidad de regresión si se las detecta y trata tempranamente. La evolución hacia la malignidad está dada por una serie de factores, siendo el más importante el genotipo viral presente.

El contacto sexual es la forma de transmisión y la incidencia más alta se encuentra en las personas sexualmente activas, entre los 18-30 años, afectando preferentemente a mujeres de bajo nivel socioeconómico, o sea a los sectores de mayor vulnerabilidad social. Como factores vinculados aunque no a la causalidad se encuentran: inicio temprano de relaciones sexuales, promiscuidad, tabaquismo, vulvovaginitis, etc.

El estudio citológico cervical con la técnica de Papanicolaou (PAP) es un método no invasivo que detecta cambios precancerosos en células del cérvix uterino, cuyo principal uso es el cribado de mujeres asintomáticas. El PAP como técnica de cribado ha demostrado eficacia y se considera el principal responsable del descenso de la incidencia y mortalidad del cáncer escamoso cervical observado en los países desarrollados. Presenta una sensibilidad de 50-98%, falsos negativos (15-30%) y falsos positivos (2-5%). El empleo del Sistema Bethesda para informes citológicos cervicales desde el año 2001, y la información volcada a través del sistema nacional on-line (SITAM) permite un registro nominalizado de la situación.

El Sistema Bethesda clasifica las anomalías epiteliales escamosas en: NILM (Negativo para lesión intraepitelial o malignidad); ASC-US (células escamosas atípicas de significado indeterminado); ASC-H (células escamosas atípicas en las que no se pueden excluir lesiones intraepiteliales escamosas de alto grado); SIL-BG (Lesiones intraepiteliales escamosas de bajo grado) que incluye cambios celulares asociados al HPV, la displasia leve y el CIN 1; SIL-AG (Lesiones intraepiteliales escamosas de alto grado) que incluye cambios celulares asociados a la displasia moderada, severa, CIN 2-3 y el carcinoma in situ; y Carcinoma de células escamosas. Fig 1

Fig 1. Extendido citológico, alteraciones celulares coilocíticas. Técnica de Papanicolaou. 25X



Este sistema incluye un correlato para las lesiones de células glandulares cervicales.

Entre los factores vinculados a estos cambios, la microbiota vaginal patógena incluye los agentes bacterianos inespecíficos, micóticos, como *Candidas* y parasitarios, como *Trichomonas*.

El propósito de este trabajo es exponer los datos recogidos durante el primer año de implementación del SITAM en el Laboratorio de Citología de la Facultad de Medicina y correlacionar los hallazgos con los conocidos previamente en poblaciones de similares características.

Objetivo General:

-Determinar la frecuencia y distribución de lesiones preneoplásicas y de la microbiota vaginal presentes en mujeres estudiadas en Centros de Atención Primaria de la Salud (CAPS) de la ciudad de Corrientes e incluidas en el Programa Provincial de Prevención y Detección Precoz del Cáncer Cérvicouterino de la Provincia de Corrientes.

Objetivos específicos:

-Determinar la presencia de ASCUS, SIL de Bajo Grado, SIL de Alto Grado y Cáncer en extendidos cérvico-vaginales de mujeres estudiadas en CAPS de Corrientes.

- Determinar la presencia de los distintos patógenos microbianos: bacterias, parásitos, hongos, virus (HPV) en extendidos de mujeres estudiadas en CAPS de Corrientes.

MATERIALES Y MÉTODOS

Se realizó un estudio cuantitativo, observacional, descriptivo y transversal con recolección retrospectiva de datos. Realizado en el Laboratorio de Citología de la Cátedra II de Histología y Embriología de la Facultad de Medicina de la UNNE.

Se analizaron datos provenientes de los registros del SITAM de mujeres que acudieron a la toma citológica cervical durante un programa de tamizaje, entre julio de 2014 y junio de 2015 en CAPS de la Zona Sur de la ciudad de Corrientes incluidos en el Programa Provincial de Prevención y Detección Precoz del Cáncer Cérvicouterino de la Provincia de Corrientes.

El método que se empleó para el estudio de detección de células con morfología anormal en las lesiones fue el de Papanicolaou original, y el método de clasificación diagnóstica fue el Sistema Bethesda 2001.

El material de estudio consistió en células obtenidas de ectocérvix y fondo de saco vaginal por medio de espátula de Ayre y del canal endocervical por medio de cepillo, tratadas con fijador de células alcohólico, para examen citológico mediante observación microscópica utilizando la técnica mencionada previamente.

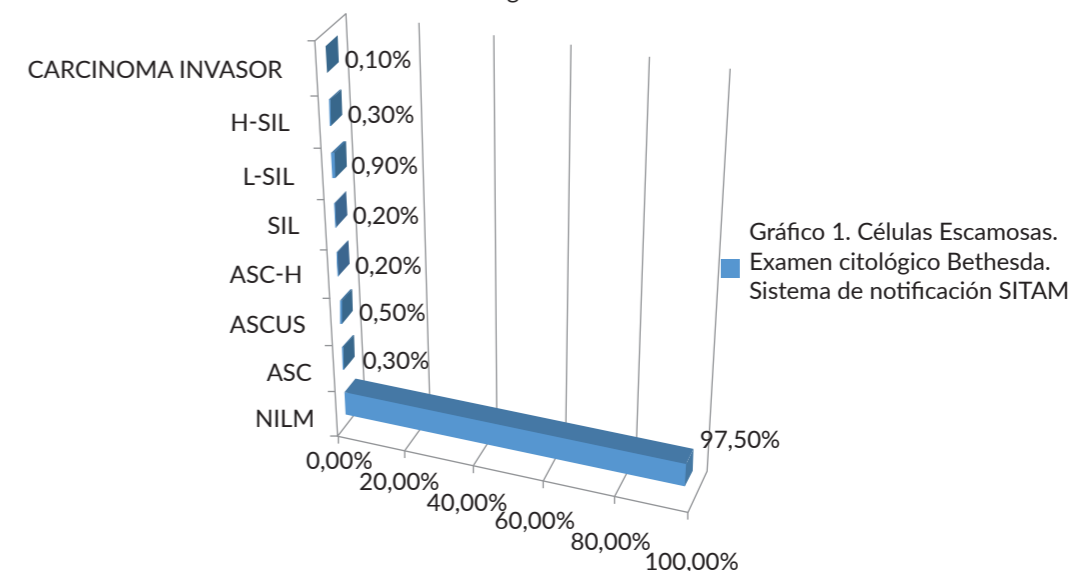
Se analizaron los datos obtenidos con el programa informático desarrollado por el Servicio de Informática de la Facultad de Medicina-UNNE. Todos los procedimientos se realizaron de conformidad a los principios éticos internacionales, preservando la confidencialidad y la identificación de las personas.

RESULTADOS

En el período julio 2014 - junio 2015 se realizaron 1.091 estudios, procedentes de 9 centros de atención primaria de la salud de la zona sur de la ciudad de Corrientes y de la Residencia de Medicina General, Familiar y Comunitaria de la Facultad de Medicina-UNNE. El rango de edad de las mujeres se situaba entre los 14 y los 75 años. El 72,8% se hallaba en período fértil, 15,3% estaban embarazadas, 2,4 % en fase de lactancia y 15,3% eran menopáusicas.

El análisis de las células escamosas mostró que en 1.060 (97,5%) de los extendidos eran normales, 3 (0,3%) presentaban células anormales/atípicas sin otra especificación, 5 (0,5 %) mostraban células anormales/atípicas de significado a determinar, 2 (0,2%) células anormales/atípicas en las que no es posible descartar HSIL, 2 (0,2%) lesión intraepitelial de grado indeterminado, 10 (0,9%) lesión intraepitelial de bajo grado y 3 (0,3%) lesión intraepitelial de alto grado. Se registró 1 (0,1%) carcinoma escamoso invasor y no se registraron diagnósticos de otros tumores malignos. Graf 1

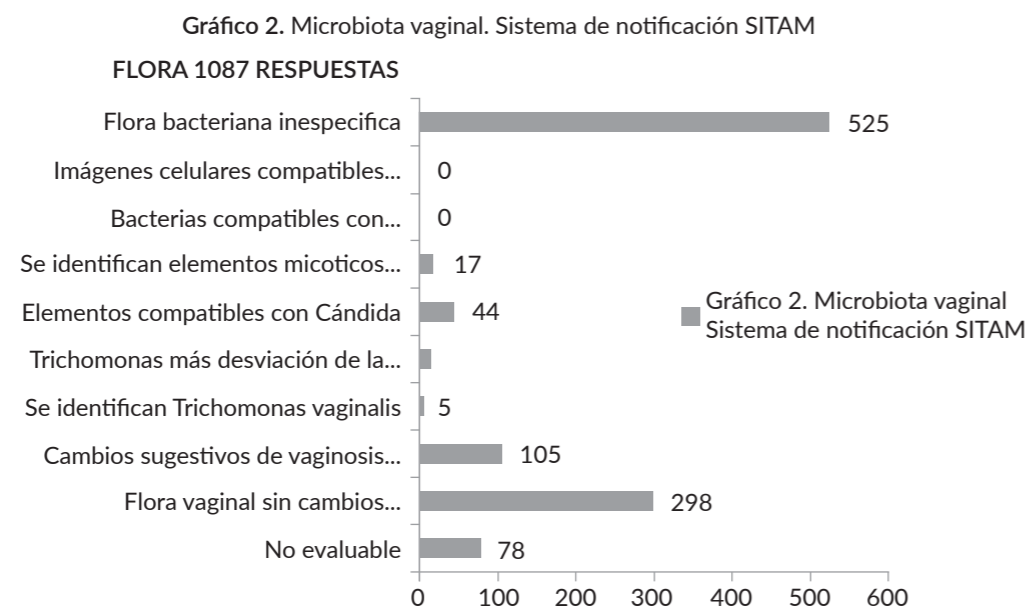
Gráfico 1. Células Escamosas. Examen citológico Bethesda. Sistema de notificación SITAM



Hubo 6 (0,6%) de atipias de células glandulares sin especificar. La edad de las mujeres con lesiones preneoplásicas estaba entre 18 y 59 años, con una mediana de 34 años.

En relación a la microbiota, 78 (7,2%) resultó no evaluable, en 298 (27,4%) no había cambios remarcables (flora habitual no patógena), 525 (48,3%) mostraron flora patógena ines-

pecífica, 105 (9,7%) tenían flora compatible con *Gardnerellas vaginalis*, en 5 (0,5%) se identificaron *Trichomonas vaginalis*, en 15 (1,4%) *Trichomonas vaginalis* con desviación de la flora vaginal, en 44 (4%) elementos compatibles con *Candidas spp* con desviación de la flora vaginal, en 17 (1,6%) elementos micóticos de características morfológicas compatibles con *Candida spp*. Graf 2



DISCUSIÓN Y CONCLUSIÓN

De los resultados obtenidos se desprende que las lesiones precursoras del cáncer cérvicouterino se presentan en esta muestra en un 2,4%, frecuencia equiparable a los hallazgos comunicados en estudios previos realizados en población de similares características por el mismo grupo de trabajo, que mostraron cifras de 1,8% (2.000 muestras tomadas entre enero de 2013 y abril de 2015) y 2,4% (3.312 muestras tomadas entre diciembre de 2010 y 2015). La mediana de edad, que fue de 34 años, muestra que las lesiones se detectan en edades tempranas, inferiores a las de las mujeres que recomiendan incluir los programas sanitarios en general. Esto está de acuerdo con lo conocido acerca del carácter evolutivo de este tipo de neoplasia. Y reconfirma una vez más la necesidad de continuar y reforzar cada vez más los programas de screening que se vienen desarrollando, muy especialmente en zonas con alta prevalencia.

Los resultados del análisis microbiológico muestran que la flora patógena predominante es bacteriana e inespecífica (48%), reconociéndose *Gardnerellas* en 9,7%, *Candidas spp* en 5,7% y *Trichomonas vaginalis* en 1,9%. Estos datos muestran concordancia con los previos obtenidos por el mismo equipo, y debieran considerarse un dato aleatorio que evidencia características socio-económicas y culturales de la comunidad estudiada.^{4, 5, 6}

En conclusión, consideramos que la información aportada contribuirá a una mejor planificación de programas tendientes al control de neoplasias cérvico-uterinas en la comunidad.

BIBLIOGRAFÍA

1. IARC, GLOBOCAN 2012, Estimated cancer incidence, mortality and prevalence worldwide in 2012. <http://globocan.iarc.fr/Default.aspx>
2. Zibelman O, Maidana Roa D, Báez K, Larroza G, Acosta B. El Laboratorio de Citología de la Facultad de Medicina. Aportes a la Prevención del Cáncer Cérvico-uterino en Corrientes. Cát II de Histología y Embriología, Fac de Medicina, UNNE. Expo Salud, 2013.
3. Abriata y col. Análisis de situación de salud - ASIS. Cáncer en Argentina 2011 Boletín de Vigilancia Epidemiológica del Instituto Nacional del Cáncer de Argentina; 2013
4. Maidana Roa, M.; Zibelman de Gorodner, O.; Maidana Roa, D. Aspectos epidemiológicos de lesiones asociadas a HPV en mujeres estudiadas en CAPS de Corrientes entre Enero 2013 a Abril 2015 9nas Jornadas de Investigaciones Científicas e Innovaciones Didácticas en Ciencias de la Salud. RevFac de Med UNNE, abril 2016.
5. Zibelman Ofelia L. Prevención del cáncer cérvicouterino en Corrientes. GID: Zibelman O - Deluca G - Larroza G - Maidana Roa D - Báez K - Acosta B - Maidana Roa M. Observatorio de Salud. UNNE. Conocimiento en línea. Vol 1 N°1 (5-7) julio 2016
6. Acosta B, Benítez Giuggia A, Garda D, Báez K, Zibelman O. Flora vaginal en extendidos citológicos de mujeres estudiadas en CAPS Corrientes. VII Jornadas Científicas y Pedagógicas de la Facultad de Medicina, Corrientes, Argentina, 2013.