

JORNADAS DE INVESTIGACIÓN, EXTENSIÓN Y POSGRADO



INEXPO

JORNADAS DE INVESTIGACIÓN, EXTENSIÓN Y POSGRADO

20 23

RESÚMENES DE COMUNICACIONES

Secretaría de Investigación, Innovación y Desarrollo

Facultad de Ciencias Económicas

Universidad Nacional del Nordeste

AUTORIDADES

Esp. Lic. Moira Yanina Carrió

Decana

Dra. Ana Rosa Pratesi

Vicedecana

Lic. María Virginia Alisio

Secretaria Académica

Mgter. Gerardo Santos Oliveira

Secretario de Posgrado

Dra. Verónica María Laura Glibota Landriel

Secretaria de Investigación, Innovación y Desarrollo

Lic. Federico Martos

Secretario de Extensión y Ejercicio Profesional

Cra. María de los Ángeles Morales

Secretaria Administrativa

Sr. Hernán Gastón Romero

Secretario de Planificación y Gestión Institucional

Cr. Edgardo Daniel Reniero

Secretario de Asuntos Estudiantiles

Libro de resúmenes de comunicaciones

Jornadas de Investigación, Extensión y Posgrado
INEXPO, edición 2023



INEXPO

INVESTIGACIÓN, EXTENSIÓN Y POSGRADO

**20
23**

© Universidad Nacional del Nordeste

Facultad de Ciencias Económicas

Sede Central, Campus Resistencia

Av. Las Heras 727– Resistencia, Chaco - Argentina

Página Web: <https://www.eco.unne.edu.ar>

Primera edición digital, noviembre 2023

Coordinación: Secretaría de Investigación, Innovación y Desarrollo de la Facultad de Ciencias Económicas UNNE

Diseño de carátula y edición: D. G. Andrés Ponce

Libro de Resúmenes de Comunicaciones - Jornadas de Investigación, Extensión y Posgrado (INEXPO edición 2023) Facultad de Ciencias Económicas, Universidad Nacional del Nordeste, Resistencia, Chaco, Argentina © 2023 by Secretaría de Investigación, Innovación y Desarrollo FCE-UNNE is licensed under CC BY-NC 4.0



Universidad Nacional del Nordeste. Facultad de Ciencias Económicas.
Secretaría de Investigación, Innovación y Desarrollo

Libro de resúmenes de comunicaciones de Jornadas de Investigación,
Extensión y Posgrado: INEXPO, Edición 2023 / 1a ed. - Corrientes: Universidad
Nacional del Nordeste. Facultad de Ciencias Económicas, 2023.

Libro digital, PDF

Archivo Digital: descarga y online
ISBN 978-987-3619-95-3

1. Economía. 2. Administración de Empresas. 3. Derecho. I. Título.
CDD 378.007



La incidencia distributiva de subsidios al consumo de energía eléctrica a hogares de la Provincia del Chaco durante 2012 y 2018

Proyecto de Investigación: (19M007) Modelización de ciclos económicos regionales en Argentina

Autor

Abramovich, Mauro

mauro.abramovich@comunidad.unne.edu.ar

Palabras clave

Subsidios, Incidencia distributiva, Gasto, Energía

Resumen

El presente trabajo realiza un análisis de incidencia distributiva de los subsidios al consumo residencial de energía eléctrica en la Provincia del Chaco. Se utilizan microdatos de la ENGHo de 2012-2013 y 2017-2018. Los resultados obtenidos sugieren que la estructura de los subsidios energéticos favorece a los sectores de mayores ingresos, por lo que es pro-rico en línea con los trabajos de Puig & Salinardi (2015), Lakner et al. (2016) y Giuliano et al. (2019). Aunque dicha estructura presenta progresividad, algo deseable en toda política de subsidios dada la mayor incidencia de este en los sectores de menores ingresos. Para el período analizado se observa una mejora en el aspecto distributivo del mismo debido al cambio en la composición de la participación de los deciles. También se evidencia que en la aplicación del subsidio existe un problema de identificación de los beneficiarios por parte de la autoridad de política económica debido al carácter pro-rico del mismo.

Objetivos

El objetivo general del trabajo fue analizar la incidencia distributiva de los subsidios energéticos a hogares de la Provincia del Chaco para los años 2012 y 2018. Como objetivos específicos para lograr el principal se plantearon los siguientes:

- Estimar el gasto en energía realizado por los hogares y los montos de subsidios recibidos por los hogares.

- Estimar la incidencia del subsidio y analizar las implicancias distributivas.

Resultados/conclusiones

Durante el año 2016 el Estado Argentino inició una reforma en el sistema de subsidios a nivel nacional que afecta al consumo de energía residencial, transporte público de pasajeros y del agua. En este trabajo se compara la estructura del subsidio al consumo de energía eléctrica de los hogares de la Provincia del Chaco para los años 2012 y 2018. Para ello se utiliza como fuente de datos secundarias la Encuesta de Gasto de los Hogares (ENGHo) relevada durante 2012-2013 y 2017-2018, así como el cuadro tarifario de la empresa Servicios Energéticos Del Chaco Empresa Del Estado Provincial (Secheep).

Teniendo en cuenta la política de subsidios aplicada por el Estado se realiza una estimación de los subsidios recibidos por los hogares aplicando la metodología sugerida en Marchionni et al. (2008) y en Lakner et al. (2016), se imputan las cantidades consumidas de los gastos observado en la ENGHo aplicando tres pasos distintos. Primero, se obtiene el gasto antes de impuesto a partir de los gastos después de impuestos observados en la encuesta para cada hogar h . de la siguiente manera:

$$G_h = T_h(1 + t) \text{ para todo } h=1,...,H$$

Siendo G_h el gasto del hogar h , T_h la tarifa de energía eléctrica sin impuestos y t la tasa impositiva.

Segundo, se descompone la tarifa en cargos fijos y cargos variables en función a las tarifas vigentes del período analizado de la siguiente forma:

$$T_h = CF_h + CV_h Q_h$$

Donde T_h es la tarifa del hogar h , CF_h el cargo fijo del hogar h , CV_h el cargo variable promedio del hogar h y Q_h la cantidad consumida de energía eléctrica.

Tercero, se descompone el cargo variable del hogar en función de los valores tarifarios por tramo consumido:

$$T_h = CF_h + \sum CV_{ih} Q_{ih}$$

Donde T_h es la tarifa del hogar h , CF_h el cargo fijo del hogar h , CV_{ih} el cargo variable por tramo i consumido por el hogar h y Q_{ih} la cantidad consumida por tramo i del hogar h .

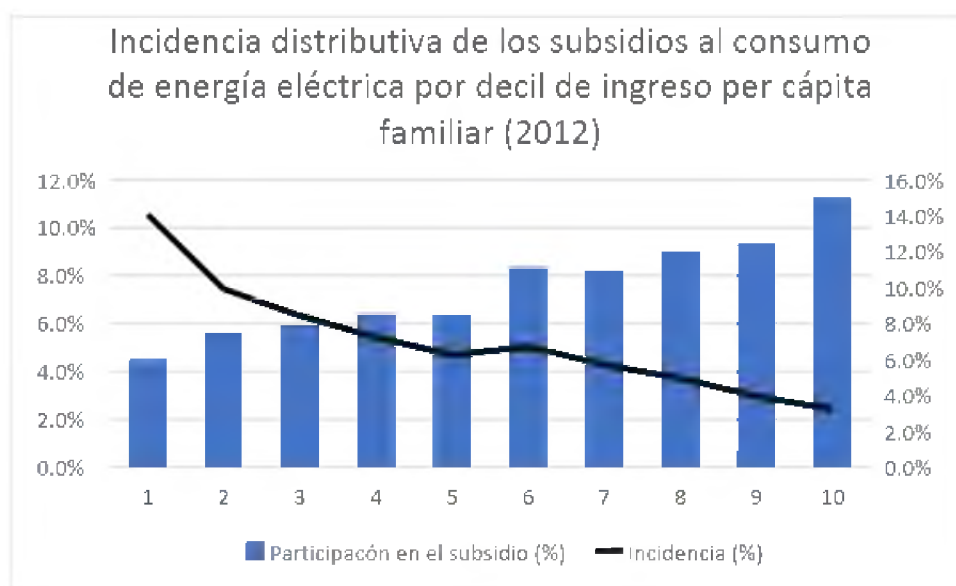
Luego de realizar las estimaciones correspondientes se obtienen los siguientes resultados y conclusiones:

En el Gráfico 1 se presenta para cada decil de ingresos la incidencia del subsidio en una línea, valores a la izquierda, siendo el cociente entre el monto de subsidio y el ingreso per cápita familiar. Concepto a partir del cual puede determinarse si el subsidio es progresivo (descendente) o regresivo (ascendente) en función a la pendiente de la curva. También se representa la participación porcentual de cada decil en el total del subsidio en barras.

Si la participación es creciente en función al ingreso, el subsidio tiene una estructura pro-rico y es pro-pobre si la participación es decreciente.

Se observa que para el año 2012 el subsidio fue progresivo y pro-rico. La característica deseable es que sea progresivo y pro-pobre.

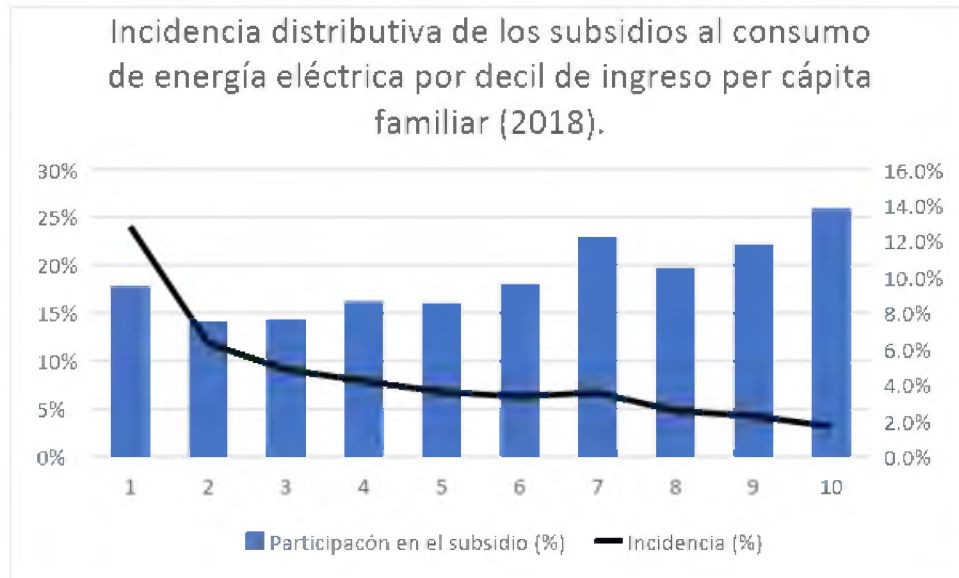
Gráfico 1. Incidencia distributiva de los subsidios al consumo de energía eléctrica por decil de ingreso per cápita familiar (2012).



Fuente: Elaboración propia en base a datos de la ENGHo 2012-2013 y 2017-2018.

Luego, durante el año 2018 según se observa en el Gráfico 2 el carácter progresivo de los subsidios de una forma más marcada y levemente pro-ricos en contraste al año 2012.

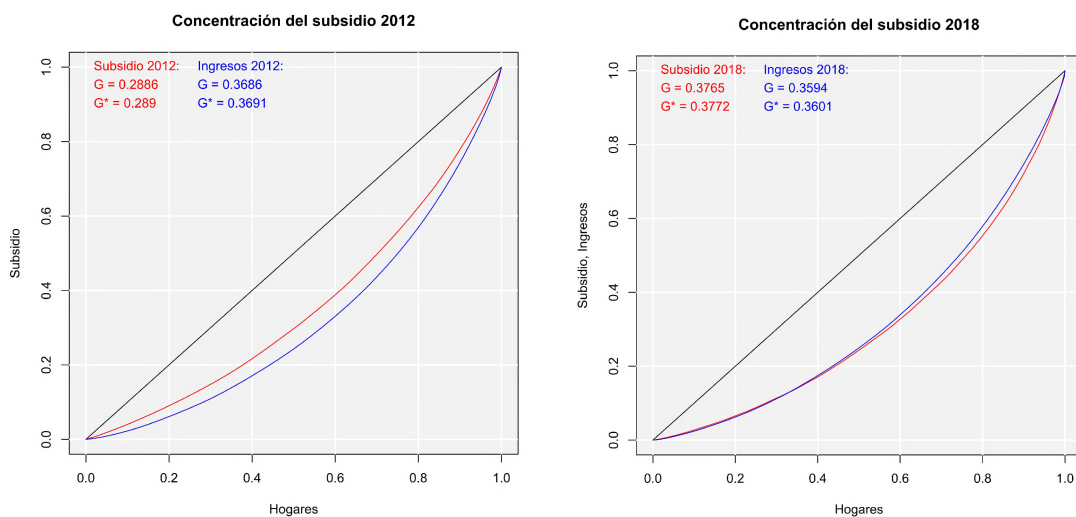
Gráfico 2. Incidencia distributiva de los subsidios al consumo de energía eléctrica por decil de ingreso per cápita familiar (2018).



Fuente: Elaboración propia en base a datos de la ENGHo 2012-2013 y 2017-2018.

A continuación, se examina la incidencia distributiva de los subsidios energéticos en dos años diferentes utilizando curvas de concentración. Estas curvas ilustran cómo se asigna el subsidio a diferentes segmentos de la población, que se encuentran agrupados en hogares según sus niveles de ingresos. En este tipo gráfico, cuando la curva de concentración específica del subsidio se encuentra por debajo de la recta de 45° el mismo es considerado pro-rico. Y, si en simultáneo, dicha curva se encuentra por encima de la curva de concentración del ingreso, entonces además se considera que dicho subsidio es progresivo. Esto puede observarse en el gráfico 3 izquierda para el año 2012.

Gráfico 3. Curvas de concentración de los subsidios al consumo de energía eléctrica por decil de ingreso per cápita familiar, izquierda año 2012 y derecha año 2018.



Fuente: Elaboración propia en base a datos de la ENGHo 2012-2013 y 2017-2018.

Sin embargo, en el año 2018 el subsidio continúa siendo progresivo, aunque no es marcadamente pro-rico o pro-pobre dado a que las curvas se cortan entre sí, pero puede afirmarse que se produce un incremento de la incidencia del subsidio en los sectores más vulnerables. Por ejemplo, siguiendo al gráfico 3 izquierda, se observa que en el año 2012 el 20% más pobre es beneficiario del 13,5% del subsidio energético. En cambio, durante el año 2018, gráfico 3 derecha, dicho grupo se beneficia con el 17,1%, a pesar del empeoramiento de la distribución del subsidio del año 2012 al 2018 medido por el coeficiente de Gini. incrementándose este último de 0,2886 a 0,3765.

Actualmente en Argentina los subsidios tienen una gran participación en el gasto público, dada la necesidad de reducir el déficit fiscal y proponer políticas es necesario avanzar en el diseño de un subsidio al consumo de energía eléctrica de los hogares que tenga las propiedades de ser progresivo y pro-pobre.

Para ello, se requiere en trabajos futuros: Estimar la demanda de energía eléctrica de los hogares, simular diferentes implementaciones de subsidios, analizar sus posibles efectos distributivos y el impacto que podrían tener en las finanzas públicas.

Bibliografía Principal

- Giuliano, F., Lugo, M. A., Masut, A., & Puig, J. P. (2019). *Distributional Impact of a Reduction of Energy Subsidies: The recent policy reform in Argentina*.
- Lakner, C., Lugo, M. A., Puig, J., Salinardi, L., & Viveros, M. (2016). *The Incidence of Subsidies to Residential Public Services in Argentina: The Subsidy System in 2014 and Some Alternatives* (Número 0201). <https://ideas.repec.org/p/dls/wpaper/0201.html>
- Marchionni, M., Battistón, D., Crosta, F., & Alejo, J. (2008). Sostener precios con subsidios: cuánto cuesta y cuál es su incidencia distributiva en la Argentina. CEDLAS.
- Puig, J., & Salinardi, L. (2015). *Argentina y los subsidios a los servicios públicos: un estudio de incidencia distributiva* (Número 0183). <https://ideas.repec.org/p/dls/wpaper/0183.html>