

Histopatología: el estándar de oro para el diagnóstico diferencial de lesiones orales en gatos

Insfrán^{1*} R.M., Balzarini V.S., Rosciani A.S.

¹Servicio de Diagnóstico Histopatológico y Citológico. Facultad de Ciencias Veterinarias, UNNE, Sargento Cabral 2139, Corrientes (3400), Argentina

*rosyinsfran@hotmail.com

Introducción

El examen de la cavidad bucal debe ser rutinario en evaluaciones veterinarias, tanto en vida como postmortem. En este último caso, para examinar correctamente encías, lengua, dientes y amígdalas, es crucial separar bien la sínfisis mandibular. Las enfermedades orales en felinos, a menudo detectadas por los propietarios en etapas tempranas, pueden estar avanzadas al momento de la consulta. La anamnesis, los signos clínicos y los métodos complementarios ayudan a identificar anomalías y a determinar la naturaleza de la enfermedad. Las lesiones pueden ser causadas por anomalías congénitas, traumatismos, infecciones, enfermedades metabólicas o neoplásicas. La citología y la histopatología son métodos diagnósticos útiles en la medicina oral felina.

Metodología

Esta comunicación tiene como objetivo compartir la casuística de las enfermedades orales diagnosticadas en felinos, durante el período febrero-julio del corriente año. Se recibieron 20 muestras correspondientes a pacientes felinos provenientes del Hospital Escuela y clínicas privadas, en el Servicio de Diagnóstico Histopatológico y Citológico de la Facultad de Ciencias Veterinarias (UNNE).



Resultados

Del total de muestras recibidas 15 correspondieron a lesiones diversas del cuerpo, mientras que 5 fueron biopsias orales. Estas últimas consistían mayormente en fragmentos milimétricos, de color blanquecino y a la sección consistencia firme. Las mismas se procesaron mediante la técnica histológica clásica y coloreadas con H y E. Aunque el aspecto macroscópico de las lesiones era semejante, los preparados histopatológicos revelaron que tres de ellas eran inflamatorias y dos neoplasias. Las lesiones inflamatorias incluían dos procesos inflamatorios crónicos caracterizados por la presencia de intenso infiltrado linfoplasmocitario con áreas de hemorragia y necrosis, un granuloma eosinofílico, que mostraba una notable presencia de eosinófilos (Imagen I). Las neoplasias incluían una benigna, como el épulis, observándose proliferación fibroconectiva intensamente colagenizada (Imagen II), y una maligna, como el carcinoma escamoso con sus características celulares de malignidad tales como macrocariosis, anisonucleosis, mitosis atípicas y presencia de perlas córneas (Imagen III).

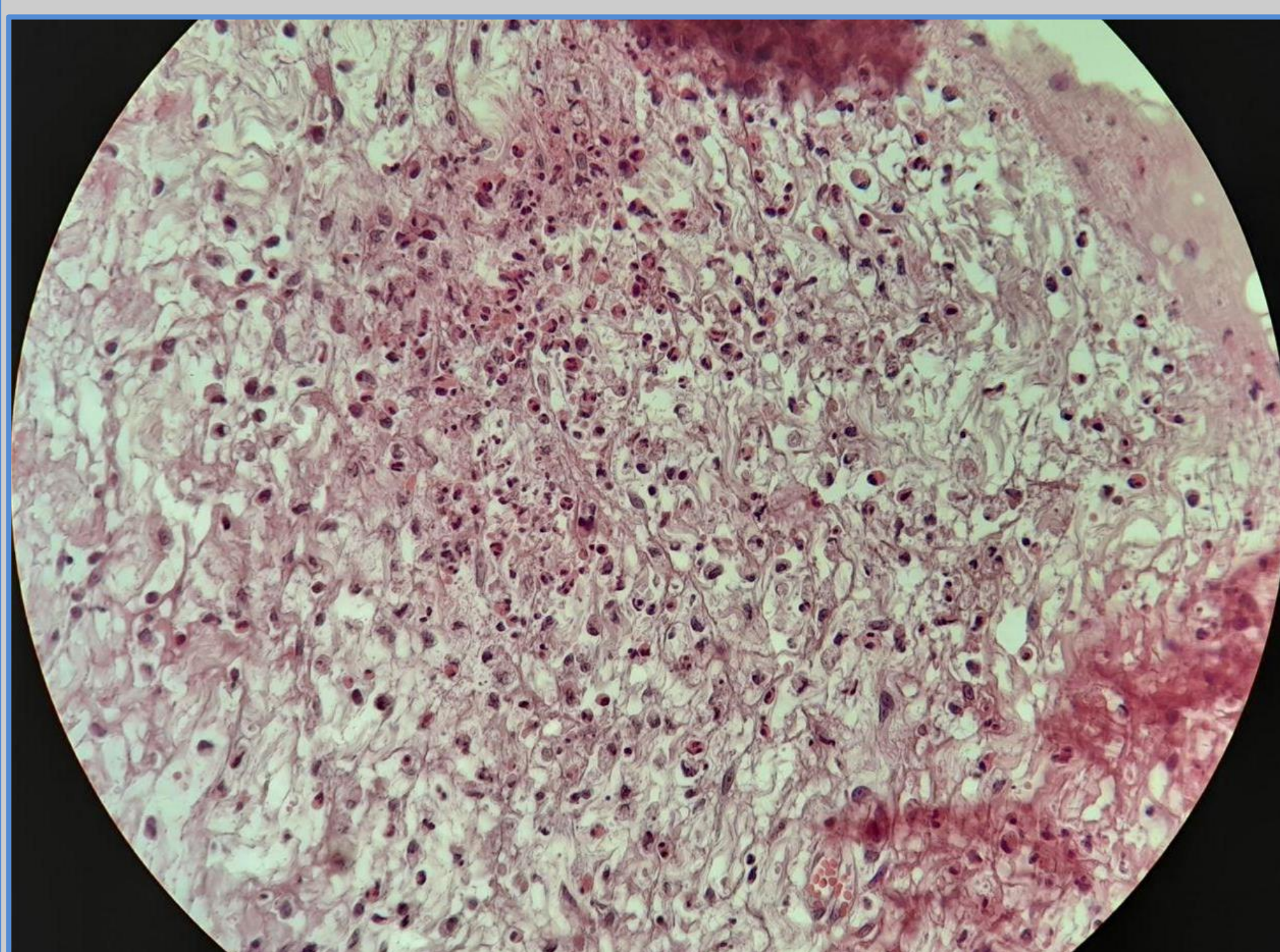


Imagen I: Granuloma Eosinofílico. (H y E, 40x)

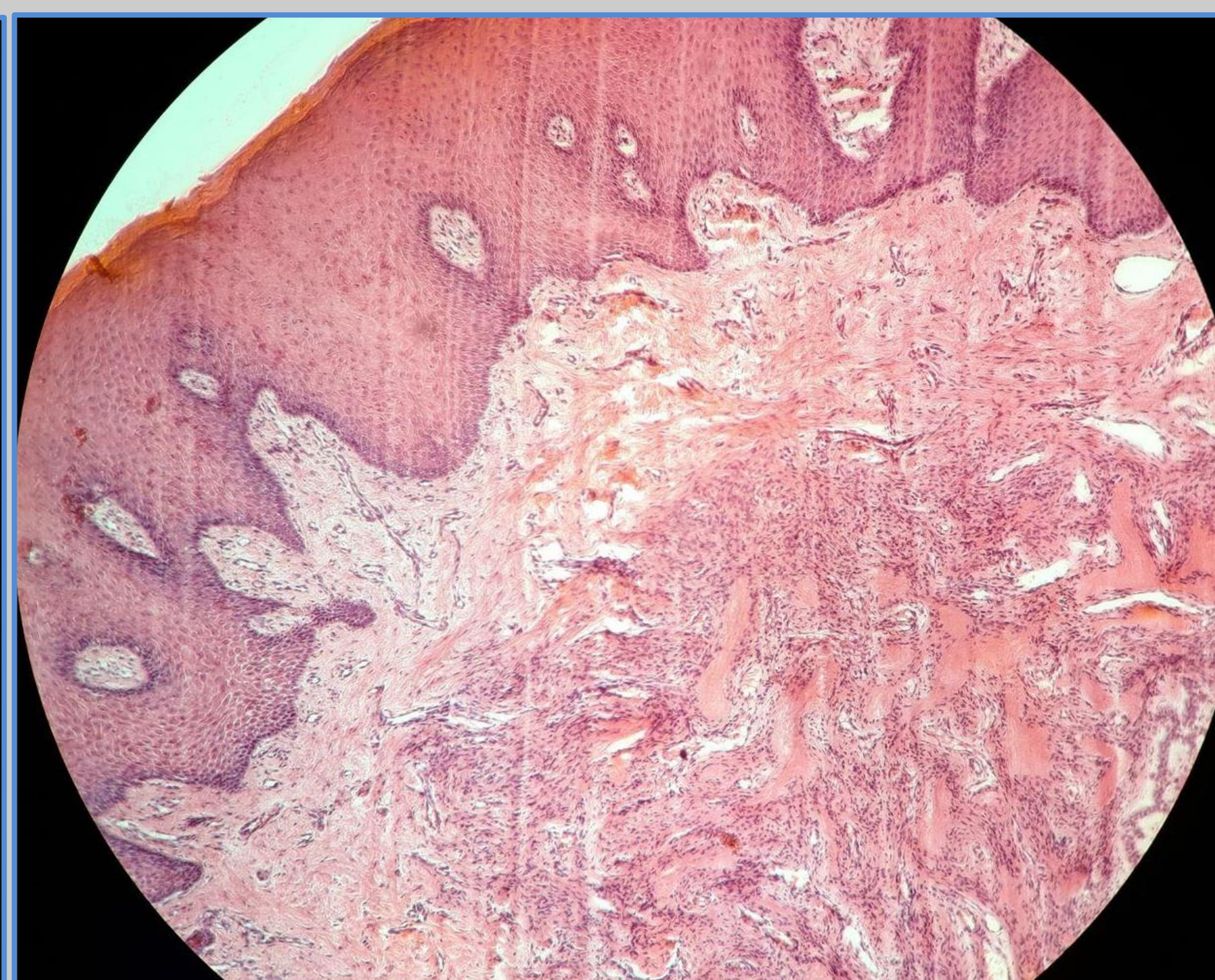


Imagen II: Épulis fibromatoso. (H y E, 40x)

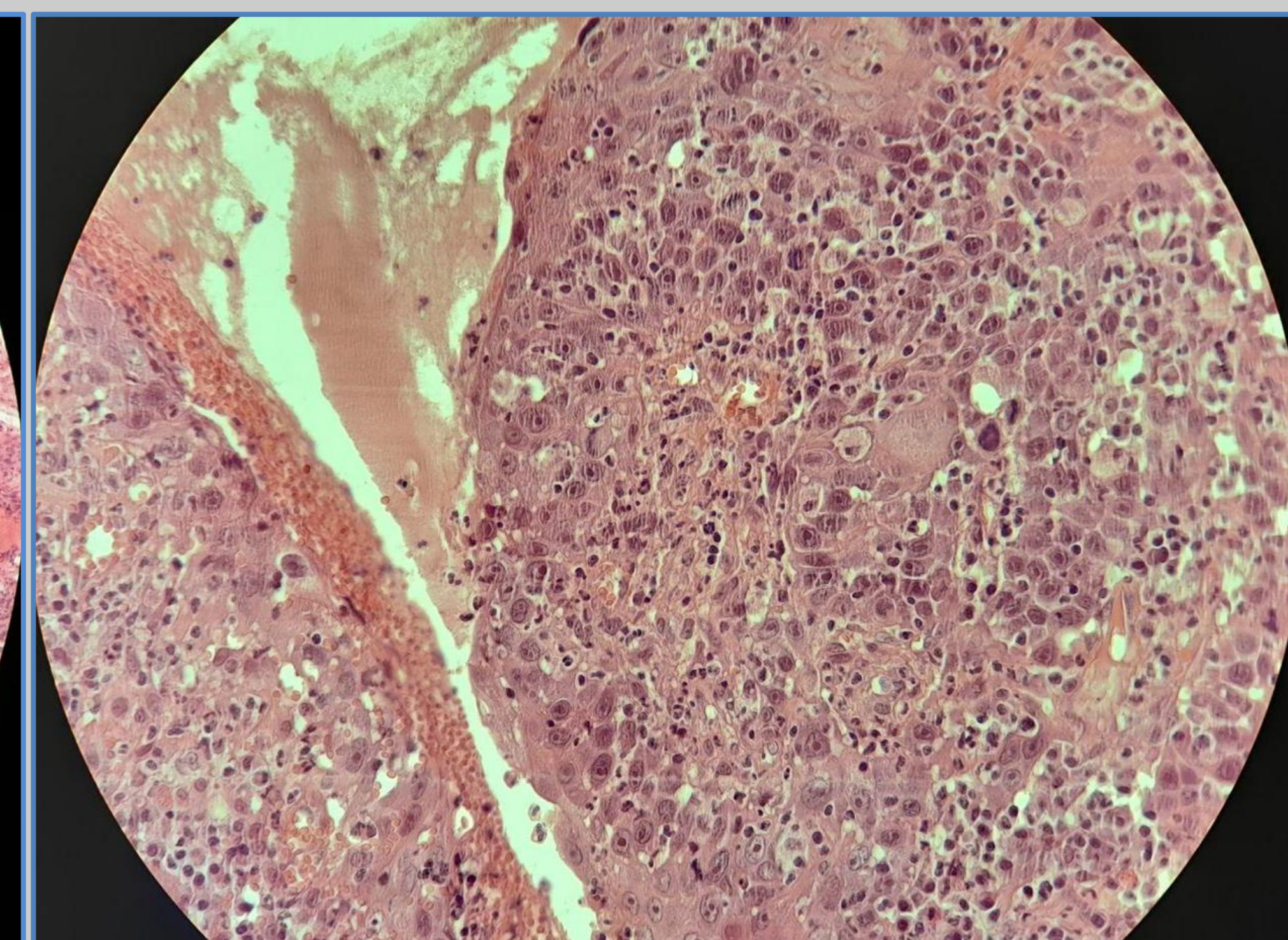


Imagen III: Carcinoma de Células Escamosas. 100x

Conclusiones

Se desea destacar la importancia del estudio histopatológico para llegar a un diagnóstico definitivo en estos casos, ya que, aunque las manifestaciones clínicas son similares y pueden resultar confusas, la evolución, tratamiento y pronóstico es diferente.

-BIBLIOGRAFÍA:

- Meuten, D. J. (Ed.). (2017). Tumors in domestic animals. John Wiley & Sons.
- Zachary, J. F., & McGavin, M. D. (2022). Pathologic Basis of Veterinary Disease. Elsevier Health Sciences.