

# Hepatitis infecciosa canina en la ciudad de Corrientes. Reporte de un caso

Lértora, J.; Burna, A.

Cátedra de Patología General y Sistemática, Facultad de Ciencias Veterinarias, UNNE,  
Sargento Cabral 2139, Corrientes (3400), Argentina. Tel/Fax: 03783-425753,  
E-mail: patgral@vet.unne.edu.ar

## Resumen

**Lértora, J.; Burna, A.: Hepatitis infecciosa canina en la ciudad de Corrientes. Reporte de un caso.** El objetivo del presente trabajo es informar los aspectos anatómo e histopatológicos de un caso fatal de hepatitis infecciosa canina en la ciudad de Corrientes. El cadáver de un animal de 5 meses de edad, sexo hembra y de raza indefinida, ingresa al Servicio de Diagnóstico Histopatológico de la Facultad de Ciencias Veterinarias (UNNE). A la necropsia, la gran mayoría de los órganos evidenció signos de congestión, hemorragia y necrosis. Microscópicamente, las lesiones características fueron edema, congestión y hemorragia. En particular, el hígado presentó necrosis hemorrágica periacinar y presencia de cuerpos de inclusión intranucleares basofílicos. Estos últimos también se observaron en células endoteliales de glomerulos renales, macrófagos del bazo y nódulos linfoides. Los datos de la anamnesis, sumados a los hallazgos macro y microscópicos, permitieron arribar al diagnóstico de hepatitis infecciosa canina. Queda así demostrada la presencia de esta enfermedad en nuestro medio, debiéndose la considerar al momento de establecer el diagnóstico diferencial.

**Palabras clave:** hepatitis infecciosa canina, ciudad de Corrientes, anatomopatología.

## INTRODUCCIÓN

La hepatitis infecciosa canina (HIC) es causada por el adenovirus canino tipo 1, afecta a miembros de la familia *Canidae* y se caracteriza por originar diátesis hemorrágica, necrosis hepática y cuerpos de inclusión intranucleares basofílicos en hepatocitos, macrófagos y células endoteliales<sup>3</sup>. La mayoría de las infecciones son subclínicas o con moderada hipertermia, depresión y recuperación espontánea en 1 o 2 días. Los casos más severos cursan con dolor abdominal, vómito, diarrea, signos respiratorios, neurológicos y hemorragias en mucosas. Además, la enfermedad puede presentarse en forma sobreaguda con muerte súbita<sup>1,4</sup>. Es una enfermedad de distribución mundial. En la Argentina fue diagnosticada por primera vez en el año 1957 y corroborada por aislamiento viral en el año 1961 en la Facultad de Ciencias Veterinarias de La Plata por el Dr. Epstein<sup>2</sup>. Los objetivos del presente trabajo son informar los hallazgos patológicos del primer diagnóstico de HIC en la ciudad de Corrientes y contribuir con la casuística de esta enfermedad.

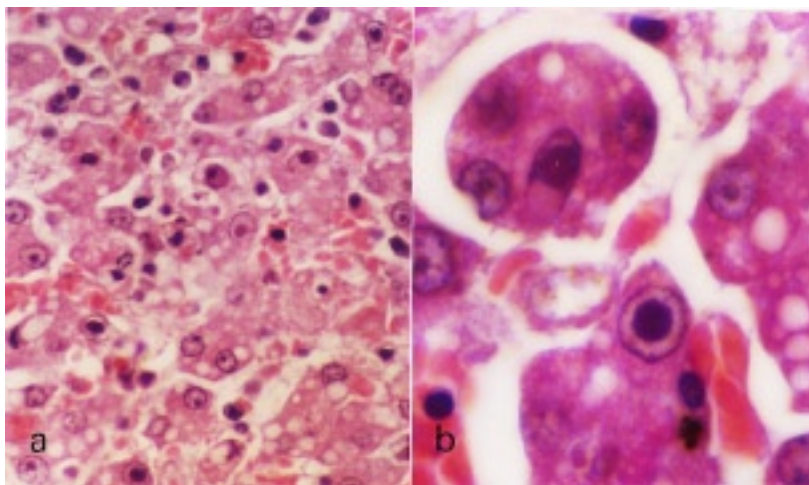
## PRESENTACIÓN DEL CASO

En el Servicio de Diagnóstico Histopatológico de la Facultad de Ciencias Veterinarias de la Universidad Nacional del Nordeste se recibió el cadáver de

un canino con diagnóstico presuntivo de intoxicación, proveniente de una perrera de la Sociedad Protectora de Animales, de 5 meses de edad, sexo hembra y raza indefinida. La anamnesis reveló un cuadro de evolución sobreaguda, con quejidos y sangrado en pabellón auricular, boca y ano. El animal poseía un plan sanitario incompleto. Se realizó necropsia y estudio histopatológico de todos los órganos mediante la técnica clásica para bloques parafinados, cortados en 5µm y coloreados con hematoxilina y eosina.

## MACROSCOPIA

Macroscópicamente, los órganos más afectados fueron los de los sistemas digestivo y linfático, donde predominaron los fenómenos de congestión, hemorragia y necrosis. En el hígado se observaron múltiples zonas irregulares de color amarillento intercaladas con áreas más oscuras de congestión y hemorragia. La totalidad del intestino delgado presentó contenido sanguinolento y abundante cantidad de parásitos (*Ancylostoma caninum* y *Toxocara canis*), mientras que su mucosa evidenciaba hemorragia de carácter difuso. En el intestino grueso se observó un contenido pastoso de color rojo negruzco y áreas de hemorragia en su mucosa. Los nódulos linfáticos superficiales, amígdalas, nódulos linfáticos retrofaringeos y mesentéricos se observaron aumentados de tamaño, edematosos, con-



**Figura 1:** Lesiones constatadas en el hígado (a) Múltiples hepatocitos con necrosis, degeneración y cuerpos de inclusión intranucleares (H y E, 20x); (b) Hepatocito con cuerpo de inclusión intranuclear basofílico, patognomónico de la infección por adenovirus canino tipo 1 (H y E, 40x).

gestivos y con amplios focos de hemorragia. Otras lesiones macroscópicas fueron hemorragias petequiales en la mucosa de la vejiga urinaria.

## MICROSCOPIA

Las lesiones microscópicas predominantes en los distintos órganos, incluyendo el sistema nervioso central, fueron edema, congestión y hemorragia. Las lesiones hepáticas se caracterizaron por necrosis hemorrágica periacinar y presencia de cuerpos de inclusión intranucleares basofílicos en múltiples hepatocitos que limitaban las zonas de necrosis (Figura 1). Los cuerpos de inclusión intranucleares basofílicos también se observaron en las células endoteliales de los glomérulos renales y en macrófagos del bazo y nódulos linfoides.

## DIAGNÓSTICO Y CONCLUSIONES

El diagnóstico se basó en los datos anamnésticos, en las lesiones macroscópicas y, principalmente, en la severa hepatitis necrotizante con cuerpos de inclusión intranucleares basofílicos en los hepatocitos, que son específicas de la HIC<sup>3</sup>.

La baja prevalencia de la enfermedad se debería, probablemente, al amplio uso de la vacunación profiláctica, a la escasa patogenicidad de las cepas y a la falta de acceso a centros de diagnóstico, ya que muchos casos de muerte súbita como el presente, pueden ser confundidos con cuadros de intoxicación. La HIC está presente en nuestro medio y debemos tenerla en cuenta a la hora del diagnóstico diferencial.

## Abstract

**Lértora, J.; Burna, A.: Canine infectious hepatitis in Corrientes, northeastern Argentina. A case report.**

The aim of this work is to report the anatomo-histopathological findings of a fatal case of canine infectious hepatitis in Corrientes, northeastern Argentina. The body of a 5 months-old, mixed female dog arrived at the Histopathology Diagnose Service of Facultad de Ciencias Veterinarias, Universidad Nacional del Nordeste, Corrientes. After necropsy, most of the organs showed symptoms of congestion, hemorrhage and edema. Microscopically, lesions were edema, congestion and hemorrhage. Particularly, the liver had

periacinar hemorrhagic necrosis and basophilic intranuclear inclusion bodies. The latter were also evident in endothelial renal cells, spleen macrophages and lymphatic nodes. Data from anamnesis, together with macro and microscopic findings, confirmed the diagnosis of canine infectious hepatitis. The presence of the pathology is therefore demonstrated in Corrientes, and has to be taken into account when a differential diagnosis is considered.

**Key words:** infectious canine hepatitis, Corrientes city, anatomopathology.

## REFERENCIAS

1. **Greene CE.** 1993. Hepatitis infecciosa y de células acidófilas en perros. En: *Enfermedades Infecciosas de Perros y Gatos* (Greene CE Ed), Interamericana, México, p. 253-262.
2. **Epstein B, Rodríguez A.** 1961. Comprobación de la hepatitis infecciosa canina en Argentina. *Gaceta Vet.* 134: 257-268.
3. **Kelly R.** 1990. El hígado y el sistema biliar. En: *Patología de los Animales Domésticos* (Jubb KVF, Kennedy PC, Palmer N, Ed), 3° ed., Hemisferio Sur, Montevideo, p. 314-316.
4. **Swango LJ.** 1992. Enfermedades virales caninas. En: *Tratado de Medicina Veterinaria* (Ettinger SJ, Ed), 3° ed., Inter-Médica, Buenos Aires, p. 325-327.