



Docencia
Investigación
Extensión
Gestión

**Comunicaciones
Científicas y Tecnológicas
Anuales
2010**



La información contenida en este volumen es absoluta responsabilidad de cada uno de los autores.

Quedan autorizadas las citas y la reproducción de la información contenida en el presente volumen con el expreso requerimiento de la mención de la fuente.

COMPILACIÓN:

Secretaría de Investigación

COORDINADOR EDITORIAL:

Arq. Mgter. Marcelo Andrés Coccato

COMISIÓN EVALUADORA:

Arq. Dra. Laura Alcalá // D.G. Cecilia Roca Zorat // Arq. Ana Lancelle

Arq. Claudia Pilar // Arq. Herminia Alías // Arq. María Elena Fossati // Arq. Dra. Paula Valdes //

Arq. Marina Scornik // Arq. Marcela Bernardi // Arq. Emilio Morales Hanuch

Arq. Daniel Vedoya // Arq. Mario Ruben Berent

DISEÑO GRÁFICO:

Dg. Dario Felix Saade

Imagen de portada: Cyber Towers in Hyderabad

Colaboradores en Edición:

Arq. Mgter. Marcelo Coccato

Bib. Carolina Bobadilla

© Facultad de Arquitectura y Urbanismo

Universidad Nacional del Nordeste

(H3500C0I)Av. Las Heras 727 | Resistencia | Chaco | Argentina

Web site: <http://arq.unne.edu.ar>

ISSN: 1666 - 4035

Reservados todos los derechos

Impreso en Corrientes, Argentina.

Junio de 2010

048. VARIACIONES EN PLANIFICACIÓN URBANA. EL CASO SITGES (ESPAÑA)

Scornik, Carlos O.¹

politicaurbanas@arq.unne.edu.rr

RESUMEN

Hacen ya varios años que la Asociación Internacional de Planificadores Urbanos y Regionales (ISOCARP) viene desarrollando un procedimiento no tradicional de apoyo a la Planificación Urbana en diferentes países de todo el mundo.

Dentro de este programa se llevó a cabo en octubre pasado, en el municipio de Sitges (ciudad turística de España) el 5º ejercicio de apoyo al Sistema de Planificación Local, denominado "Equipo Asesor de Planificación Urbana" (UPAT en inglés).

El equipo integrado por 6 planificadores de diferentes países, 6 jóvenes auxiliares y un Relator General debatió durante una semana sobre los principales problemas urbanos que fueran planteados por las autoridades locales.

En este caso los desafíos definidos se refirieron al impacto urbano previsto por la implantación de nuevos servicios ferroviarios de pasajeros y cargas que confluirán en la ciudad y/o su área de influencia incrementando significativamente la accesibilidad y movilidad regional.

Como resultado del proceso programado se puso a consideración de las autoridades comunales y los actores sociales de Sitges un informe sintético que se completará con otro más detallado con las recomendaciones, propuestas, lineamientos, iniciativas y acciones consensuadas en el Equipo, orientados a garantizar el desarrollo urbano y las condiciones de habitabilidad, sustentabilidad así como el patrimonio cultural y turístico de la ciudad.

PALABRAS CLAVE: Planificación Urbana - Sitges - Impacto Urbano - Movilidad

EQUIPO ASESOR DE PLANIFICACIÓN URBANA

Entre los días 17 al 23 de octubre pasado se llevó a cabo el quinto ejercicio de apoyo al Sistema de Planificación Local del Municipio de Siges (Cataluña- España), denominado "**Equipo Asesor de Planificación Urbana**" (UPAT por sus siglas en inglés) destinado a reconocer, evaluar y proponer acciones sobre el "Impacto de los potenciales cambios en sistema ferroviario sobre la Región de Garraf" (128.000 habitantes aproximadamente). De esta región forma parte la ciudad costera de Sitges con una población estable de 24.470 habitantes y una gran afluencia turística en temporada de verano y los fines de semana de todo el año.

Este interesante procedimiento no tradicional de apoyo a la planificación local fue organizado por la Asociación Internacional de Planificadores Urbanos y Regionales (ISOCARP en inglés) por requerimiento del Municipio de Sitges,

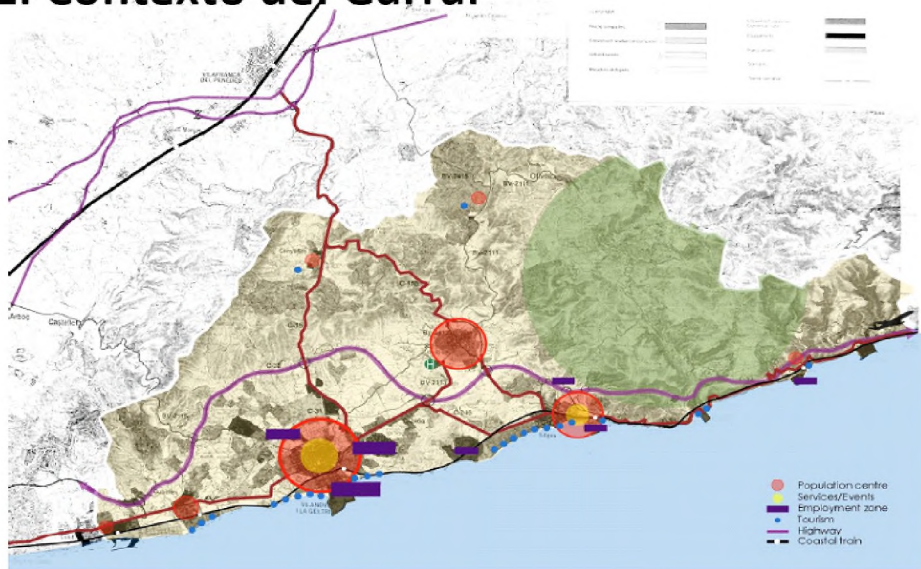
¹ Instituto de Planeamiento Urbano y Regional-Brian Alejandro Thomson (IPUR-BAT). Facultad de Arquitectura y Urbanismo / Universidad Nacional del Nordeste. Av. Las Heras 727 – (3500) Resistencia – Chaco – Argentina. Teléfono: (3722) 420088 int. 115.



operativo que se viene desarrollando desde 2004 en diferentes ciudades del mundo² con esquemas metodológicos originales y pragmáticos, contando con la participación de Planificadores de diferentes orígenes, con el apoyo técnico de funcionarios y jóvenes locales, previamente seleccionados.

La organización del evento consistió en la revisión previa de la información local y regional disponible, los cuatro informes de los UPAT anteriores y toda otra información de utilidad previamente seleccionada. Luego se procedió al reconocimiento directo de las condiciones urbanas del sitio, opiniones formales e informales de actores sociales locales y de diferentes niveles de gobierno (local, regional, nacional y supranacional), para continuar con el debate interno del equipo convocado para la preparación de un breve diagnóstico propositivo y de los escenarios factibles de reconocer, con su correspondiente evaluación preliminar de impacto. Finalizando el proceso con propuestas de ideas, lineamientos y proyectos recomendados al gobierno y a la comunidad toda, en la última sesión del evento.

El Contexto del Garraf



Fuente: UPAT Sitges V, Asociación Internacional de Planificadores Urbanos y Regionales, Sitges, España, 23 de octubre de 2010.

De manera muy sintética, podemos señalar los principales capítulos sobre los que se desarrollaron las actividades de los especialistas convocados a través de los cuatro escenarios posibles de ser concretados en diferentes plazos:

PROYECTOS EVALUADOS

² Los UPATS's organizados precedentemente por ISOCARP fueron llevados a cabo en La Rioja (España 2004), Sitges (España 2005), Cancún (México 2006), Schiphol Region (Holanda 2006), Sitges II (España 2006), Rijswijk (Holanda 2007), Schwechat (Austria 2007), Sitges III (España 2007), Cuenca (España 2008), Lincoln City (Estados Unidos 2008), Guadalajara (México 2008), Zurich Limmat Valley (Suiza 2008), Sitges IV (España 2009), Szczecin (Polonia 2009), Livable Cities (Singapur 2010).

Con la participación de los responsables de la implementación de cada uno de ellos, fueron evaluados los siguientes proyectos en gestión:

- FERREMED: organización privada para la eficientización de la relación ferrocarriles – cargas- puertos de Europa.
- AVE: tren de alta velocidad de España, desarrollado por RENFE.
- Radial: proyecto catalán de interconexión ferroviaria anular del Área Metropolitana de Barcelona DE LA Comunidad Autónoma de Cataluña.
- Metro: transformación del sistema ferroviario costero en subterráneo metropolitano, Metro de Barcelona.

ESTRATEGIAS PLANTEADAS

Finalmente se debatieron intensamente la implementación de cuatro estrategias integrales para el abordaje de la transformación regional de Garraf, de la que forma parte el Municipio de Sitges:

- Mejora Económica: especialización e integración regional de los corredores de transporte, nuevos modos de accesibilidad y diversificación de la oferta turística.
- Transformaciones Sociales: promoción de los entornos locales, políticas equitativas, diversidad cultural, movilidad creciente y guías de diseño claras.
- Turismo: superar los patrones actuales de manera sostenible, diversificación de la oferta durante el año, accesibilidad ampliada (especialmente con acceso directo al Aeropuerto de Barcelona), cambio de escala turística.
- Movilidad Incrementada: optimización del aprovechamiento ferroviario proyectado, localización estratégica de puntos de trasbordo, desarrollo “orientado al tráfico”, complementación regional de los sistemas.

REFLEXIONES FINALES

El procedimiento llevado a cabo por la UPAT, que fuera solicitado en cinco oportunidades por las autoridades locales de Siges, ha implicando sucesivas inyecciones de ideas, recomendaciones e iniciativas que en muy corto tiempo son aportados por profesionales en planificación urbana y regional a una sociedad con muchas inquietudes innovadoras y grandes posibilidades de concretar acciones integrales en beneficio de su comunidad, en relación a la importancia turística adquirida en transcurso de su historia y la habilidad de sus líderes en conservar sus costumbres, patrimonio, cultura y nivel de vida que han perdido otras localidades españolas con similares características.

El mecanismo de trabajo implementado por ISOCARP con el nombre de Equipo Asesor de Planificación Urbana (UPAT) no sustituye a los procesos de planificación urbana de los diferentes gobiernos locales que los requieran. Por el contrario, ha constituido una fuente de apoyo externo para la generación de procesos de debate, difusión y promoción de nuevas ideas, estrategias, proyectos e iniciativas con su correspondiente evaluación preliminar de impacto urbano, económico, social y político sobre los ámbitos estudiados.

En las variadas experiencias abordadas en estos últimos años, se ha dado la oportunidad de que algunos municipios que se encuentran relativamente inmovilizados, ociosos, inactivos o pasivos por algunas circunstancias coyunturales, normativas o de otra índole, recurren a planificadores experimentados que presentan un abanico de inquietudes y recomendaciones que les permiten realizar fructíferos análisis comparativos, los que resultan muy valiosos al momento de tomar decisiones estratégicas para su propia comunidad.

BIBLIOGRAFÍA

- Dale Reidar: *Development Planning, Concepts and Tools for Planners, Managers and Facilitators*. (2004). Ed. Zed Books, New York.
- Florida, R. (2009). *Las Ciudades Creativas*. Ed. Paidós, Barcelona, España.
- Herce, M. (2009). *Sobre la Movilidad en la Ciudad*. Ed. Reverté – Estudios Universitarios de Arquitectura, Barcelona.
- La Greca, P.; Albrechts, L.; Van den Broeck, J.; Editores: *Urban Dialogues*. (2007). *Co-productive ways to relate visioning and strategic urban projects*. Ed. ISOCARP, Amberes, Bélgica.
- La Greca, P. Editor (2005). *Planning in a more Globalized and Competitive World*. Ed ISOCARP, La Haya, Holanda.
- Soja, E. W. (2008). *Postmetrópolis, Estudios críticos sobre las ciudades y las regiones*. Ed. Traficantes de Sueños, Madrid.
- Waikene Ng, R. J.; Ramos, S. editors (2005). *Making Spaces for the Creative Economy*. Ed ISOCARP, La Haya, Holanda.