

MIRADAS

COLECTIVAS SOBRE LA PARTICIPACIÓN

✕ Sugerencias para la práctica ✕

Mercedes Oraisón • María Bernabela Pelli
COORDINADORAS



ISBN 978-987-3619-57-1

Oraisón, María Mercedes

Miradas colectivas sobre la participación : sugerencias para la práctica
/ María Mercedes Oraisón ; María Bernabela Pelli. - 1a ed. - Resistencia :
Universidad Nacional del Nordeste. Centro de Estudios Sociales, 2020.

Libro digital, EPUB

Archivo Digital: descarga y online

ISBN 978-987-3619-57-1

1. Participación Ciudadana. I. Pelli, María Bernabela. II. Título.

CDD 323.042

SOBRE LOS/AS AUTORES/AS Y PARTICIPANTES DE LA PUBLICACIÓN

Coordinadoras

MERCEDES ORAISÓN _ *Facultad de Humanidades* . Centro de Estudios Sociales.

MARÍA BERNABELA PELLI _ *Facultad de Arquitectura y Urbanismo*. IIDVi.

Organizaciones y referentes participantes en el Foro Multiactoral

YANINA ALEGRE, MÁRTIRES MORILLA Y JOSÉ NAVARRO _ *Mesa de Gestión CPC Barrios Paloma de la Paz/Ongay*.

ROBERTO POLIMENI, ALBERTO GÓMEZ y CRISTIAN LEZCANO _ *Red vecinal Zona Norte Corrientes*.

CLAUDIA PINTOS _ *Barrio Familias Unidas, Zona Sur Resistencia-Revista Las Voces del Sudoeste*.

ELSA PARTYKIEIOCZ _ *Barrio Resistiré, Zona Sur Resistencia - Revista Las Voces del Sudoeste*.

MARÍA JULIA BAEZ, MARÍA CANO Y ROSANA CASTILLO _ *B. Pto.Vicentini, Fontana - Revista Las Voces del Sudoeste*.

MÁXIMO SAUCEDO _ *Comisión Vecinal Barrio Mujeres Argentinas -Ampliación*.

DAHIANA BELSKY Y CECILIA SOSA _ *Organización TECHO*.

ROLANDO GÓMEZ _ *Oficina Municipal de Asuntos Indígenas (OMAI)*

BONIFACIO SAÚL RODRIGUEZ; CARLOS NUÑEZ, FERNÁNDEZ ALFREDO ÁNGEL; IRIEL NUÑEZ; CARLOS LUIS BARRETO _ *Barrio Chellyi - ONG 19 de abril “Qanaquitaxac”*

MIRIAM BALDO, PAULA CANTERO, NELLY LEIVA, ANALÍA MOLODESKY,

MABEL NAVARRO, DANIEL OLMEDO _ *Barrio Mate Cosido – Movimiento de Liberación Territorial (MTL)*

ALEXIS ARGANARAZ y JULIO MOSCHEN Red de Estudiantes Solidarios

Equipo de redacción, edición y compaginación

GABRIELA BARRIOS _ *Facultad de Humanidades* . PI UNNE 17Coo4 - IIDVi.

CECILIA COCCATO _ *Facultad de Arquitectura y Urbanismo* . PI UNNE 17Coo4 - IIDVi.

MARÍA DE LOS ÁNGELES D`AVETA _ *Facultad de Artes, Diseño y Ciencias de la Cultura* . PI UNNE 17Coo4 - IIDVi.

NOEL DEPETTRIS _ *Facultad de Arquitectura y Urbanismo* . PI UNNE 17Coo4 - IIDVi .

CIELO GARCÍA BARROS _ *Facultad de Humanidades* . Centro de Estudios Sociales.

LAURA GONZÁLEZ FOUTEL _ *Facultad de Humanidades* . Centro de Estudios Sociales.

CYNTIA NUÑEZ _ *Facultad de Humanidades* . Centro de Estudios Sociales.

MERCEDES ORAISÓN _ *Facultad de Humanidades* . Centro de Estudios Sociales.

MARÍA BERNABELA PELLI _ *Facultad de Arquitectura y Urbanismo* . PI UNNE 17Coo4 - IIDVi.

Estudiantes participantes en el Proyecto “Gestión Participativa” Programa Compromiso Social Universitario – Secretaría de Políticas Universitarias.

ELENA BENÍTEZ _ *Facultad de Humanidades*

LARA CETTOUR _ *Facultad de Humanidades*.

JUAN POELSTRA _ *Facultad de Derecho y Ciencias Sociales*.

DIEGO PONZIO _ *Facultad de Arquitectura y Urbanismo*.

SOFÍA SERRUYA _ *Facultad de Humanidades*.

FLORENCIA VALIENTE _ *Facultad de Arquitectura y Urbanismo*.

Revisión y corrección

ARIEL LUGO *Facultad de Humanidades*

MARÍA CECILIA VALENZUELA *Editorial FAU UNNE*

Diseño y diagramación

D.G. LUJÁN SIGNORIS

Ilustraciones

D.G. LUCIANO ACOSTA

INDICE

**MIRADAS
COLECTIVAS
SOBRE LA
PAR-
TICI-
PA-
CIÓN**

- 06 PRÓLOGO
- 08 PRESENTACIÓN
- 09 ACERCA DE ESTA PUBLICACIÓN

COMUNICACIÓN

- 15 **I Medios y canales de información.**
- 17 **II Rumores que debilitan.**
- 19 **III Dispositivos de registro.**
- 21 **IV Vínculos internos.**
- 23 **V Vínculos externos.**
- 25 **VI Imagen visual de la organización.**

GESTIÓN

- 29 **I Doble vía en la gestión.**
- 31 **II Insistir para conseguir.**
- 33 **III Gestionar en el territorio.**
- 35 **IV La relación con otras organizaciones.**

PROCESOS DE ORGANIZACIÓN

- 39 **I Sostener la participación en el tiempo.**
- 41 **II Sumar integrantes.**
- 43 **III Democratizar la organización.**
- 45 **IV Fortalecer los lazos y promover retribuciones.**

SUSTENTABILIDAD

- 49 **I Proyectos a mediano y largo plazo.**
- 51 **II Poder del Estado versus autonomía de la comunidad y la organización social.**
- 53 **III La memoria nos fortalece.**
- 55 **IV Perdurabilidad de lo público.**
- 57 **V Celebraciones que afianzan la organización.**
- 60 SOBRE LA PRÁCTICA Y REFLEXIÓN COMPARTIDA

ANEXO

ORGANIZACIONES DE LA CIUDAD DE RESISTENCIA

- 65 **BARRIOS FAMILIAS UNIDAS Y RESISTIRÉ**
- 67 **BARRIO MUJERES ARGENTINAS (Ampliación)**
- 69 **ONG 19 DE ABRIL (Barrio Chellyi)**
- 71 **MOVIMIENTO TERRITORIAL DE LIBERACIÓN (Barrio Mate Cosido)**

ORGANIZACIONES DE LA CIUDAD DE CORRIENTES

- 73 **RED VECINAL ZONA NORTE**
- 75 **MESA DE GESTIÓN BARRIOS PALOMA DE LA PAZ Y ONGAY**
- 77 **ORGANIZACIÓN TECHO**

GRUPOS UNIVERSITARIOS

- 79 **CENTRO DE ESTUDIOS SOCIALES (CES UNNE)**
- 80 **EQUIPO DE INVESTIGACIÓN DEL INSTITUTO DE INVESTIGACIÓN Y DESARROLLO EN VIVIENDA (IIDVI-FAU-UNNE)**

Abreviaciones referencias fotográficas

—
Red Vecinal Zona Norte - Ctes
Red Vecinal Zona Norte - Gestión Asociada para la Administración del Eco Parque Hipódromo. Ciudad de Corrientes.

—
Mesa Gestión PP/O - Ctes
Mesa de Gestión, Paloma de la Paz - Ongay. Ciudad de Corrientes .

—
Proy. Espacio Público BMA-Rcia
Proyecto Diseño Participativo del Espacio Público del Barrio Mujeres Argentinas (ampliación) ciudad de Resistencia. Año 2016

PRÓLOGO

MIRADAS COLECTIVAS SOBRE LA PARTICIPACIÓN. SUGERENCIAS PARA LA PRÁCTICA es un libro compartido, una ruta metodológica delineada a muchas manos, voces y perspectivas, y un manual de un proceso de investigación colaborativa. Es un libro compartido porque su escritura se construye desde la experiencia empírica y vivencial de organizaciones de base y de universitarios, se edita-ilustra y publica desde los alcances (oportunidades y necesidades) de un ejercicio de investigación horizontal de confianzas y de multiautorías, como se indica en su título, contenidos y formatos. El libro aplica y —diría yo— recrea y materializa la frase Marx “De cada cual, según sus capacidades, a cada cual según sus necesidades (oportunidades)”.

También es una ruta metodológica que permite desde las ciencias sociales identificar, registrar y analizar técnicas (sistematización y socialización) y etapas de un proceso de investigación cotidiano, concreto y complejo, como lo son las investigaciones colaborativas, en las cuales las preguntas orientadoras son ¿por qué es importante?, ¿para qué es importante hacerlo? y ¿para quiénes es importante hacerlo? Y es un manual de un proceso de investigación colaborativa (y participativa), porque su esencia es la vinculación de diferentes entidades territoriales, frentes universitarios y organizaciones sociales; esto lo hace plural y multiactor. Esta esencia —y en particular su proceso— conduce a re escalar y re evaluar la producción estándar del conocimiento académico universitario: de abajo hacia arriba y del interior de los colectivos al exterior del proceso de investigación.

Tiene sincronidad, equilibrio y estructura en sus contenidos, y genera datos descriptivos, contextos locales de dos ciudades intermedias, como lo son Resistencia y Corrientes, valores y conceptos sociales, como cooperación-organización social-igualdad de derechos-vida cotidiana y enfoques teóricos multidisciplinares, como el análisis de escala, la comunicación para el desarrollo y las teorías de la agencia social, al visualizar (preferentemente) a los sujetos sociales (individuales y colectivos) y a las unidades microsociales, como son la vivienda, el barrio, el espacio público y la vida urbana. En otras palabras, es un contenido con balance, diseño y mensajes comunicacionales para públicos diversos; por ello su lenguaje, diseño (digital) y formato (ilustrativo) es, en principio, asequible.

Su estructura en cuatro ejes (comunicación, gestión, procesos de organización y sustentabilidad) facilita entender el inicio, desarrollo paulatino y alcances del proceso, indicando el papel de la comunicación (para el desarrollo) no solo como una técnica informacional, sino como un enfoque teórico y metodológico invaluable. Miradas colectivas sobre la participación. Sugerencias para la práctica es, en resumen, un libro para consultar, conversar y documentar los momentos (tipo línea de tiempo), las etapas y los procesos de sistematización y socialización que se abren y se cierran permanentemente; es decir, crean y recrean la investigación social desde las propias realidades sociales; por tanto, son complejos y poco lineales.

Este libro hace (y hará) parte de los ejercicios de investigación orientados por las lecciones y balance de la investigación-acción participativa de 1960 que, en 2020, son una evidencia de la incursión de los principios éticos, enfoques teóricos y metodológicos que alcanzó la IAP (Investigación Acción Participativa) a nivel mundial por la fuerza organizativa dentro y desde los colectivos sociales de campesinos, pescadores y mujeres y hombres obreros urbanos, y de su certeza y pertinencia para las nuevas generaciones de científicos sociales de hoy y mañana. Las preguntas *¿para qué?* y *¿para quiénes se publica el libro?* son una oportunidad para valorar y testimoniar en la vida real los beneficios de recrear otras formas de investigación con técnicas mixtas, miradas diversas y voces múltiples. Espero —y así lo encuentro en su contenido, espíritu y alcances— que este material sea educativo, reflexivo, ilustrativo y, principalmente, valioso y útil para las personas y colectivos que lo hicieron posible y para quienes lo vivimos desde una cercana esperanza en que la sustentabilidad de los procesos sociales en América Latina y sus alrededores siempre se logra por la fuerza, unión, imaginación y persistencia de la gente.

ERYKA TORREJÓN CARDONA

Docente Departamento de Sociología, Universidad de Antioquia

Grupo de Investigación Medio Ambiente y Sociedad

Grupo de Procesos y Metodologías Participativas CLACSO.



PRE- SEN- TA- CIÓN

*Foro multiactoral plenario de
presentación.*

30 Octubre 2018

Foro multiactoral trabajo en comisiones 30 Octubre 2018



PRESENTACIÓN

EL PROPÓSITO DEL LIBRO ES COMPARTIR UN CONJUNTO DE REFLEXIONES Y CONCLUSIONES SOBRE LAS FORMAS DE participar, las estrategias y herramientas colectivas utilizadas en el barrio y la comunidad, que contribuyen a tramitar las necesidades cotidianas, así como mejorar la calidad de vida, los espacios que habitamos, nuestro entorno cercano y sus conexiones o desconexiones con la ciudad.

Las afirmaciones, consideraciones y sugerencias que se incluyen surgen de un ejercicio de escritura colaborativa entre referentes de organizaciones sociales y comunitarias de las ciudades de Resistencia y Corrientes y académicas de la Universidad Nacional del Nordeste, que se viene desarrollando desde hace varios años, en el marco de variados proyectos de investigación, extensión y comunitarios. A este ensayo de escritura compartida lo preceden, pues, múltiples experiencias de acompañamiento del trabajo territorial de distintas organizaciones comunitarias en las que se fueron construyendo los vínculos, la confianza, dinámicas de trabajo y preocupaciones, intereses y expectativas compartidos que se plasman finalmente en las páginas de esta publicación.

El intercambio y producción que se presenta se desarrolló en el marco del Proyecto de Voluntariado Universitario “Gestión Participativa”, seleccionado en la convocatoria 2017 del programa Compromiso Social Universitario de la Secretaría de Políticas Universitarias. Promovido por dos equipos universitarios, el Centro de Estudios Sociales y un equipo de investigación del Instituto de Investigación y Desarrollo en Vivienda de la Facultad de Arquitectura y Urbanismo, vinculados con el tema central de interés de ambos, “la gestión participativa en contextos de alta vulnerabilidad socioeconómica y habitacional”.

Para llegar a este resultado se desplegaron diversas acciones conjuntas, organizadas en varios momentos y etapas. En principio, los dos equipos realizaron una sistematización de experiencias de gestión participativa desarrolladas por organizaciones barriales de Resistencia y Corrientes, con las que se viene trabajando desde hace un tiempo, a partir del relevamiento de datos empíricos provenientes de entrevistas y observaciones participantes. De esta sistematización se extrajo un conjunto de ideas fuerza a modo de reflexiones generales sobre los procesos analizados. Tales ideas fuerza fueron puestas en discusión en un encuentro entre las organizaciones sociales y los equipos de la universidad, para construir conjuntamente nuevas ideas, afirmaciones y sugerencias para la práctica. Del encuentro participaron siete organizaciones, cuatro de Resistencia y tres de Corrientes: Movimiento Social MTL; Comisión Vecinal del B.º 62 Viv. Mujeres Argentinas (ampliación); referentes barriales de ProMeBa de Familias Unidas; referentes barriales de ProMeBa de Resistiré; ONG 19 de abril; Mesa de gestión del Centro de Promoción Comunitaria de los barrios Paloma de la Paz y Ongay; Red Vecinal Zona Norte; ONG “TECHO”.

En el debate se revisaron las ideas en torno a cuatro ejes de discusión: comunicación, gestión, procesos de organización y sustentabilidad. Los y las referentes de las organizaciones que participaron del foro pudieron modificar, reforzar y reformular, introduciendo nuevos interrogantes o nuevas afirmaciones a las ideas propuestas por los equipos de la universidad. Lo producido en el encuentro se presenta en esta publicación, y refleja las voces y perspectivas de los distintos actores sociales en interlocución con la mirada técnica de los equipos universitarios.

El trabajo colaborativo converge en el presente texto, que pretende socializar conocimientos y recursos para apoyar la labor tanto de las organizaciones de base como de los técnicos y funcionarios estatales involucrados en programas territoriales con componentes participativos. Se espera que pueda contribuir con el diseño de estrategias de procesos y de gestión participativa que permitan la consolidación de organizaciones más representativas, más inclusivas y autónomas y relaciones políticas más simétricas y democráticas.

ACERCA DE LA PUBLICACIÓN

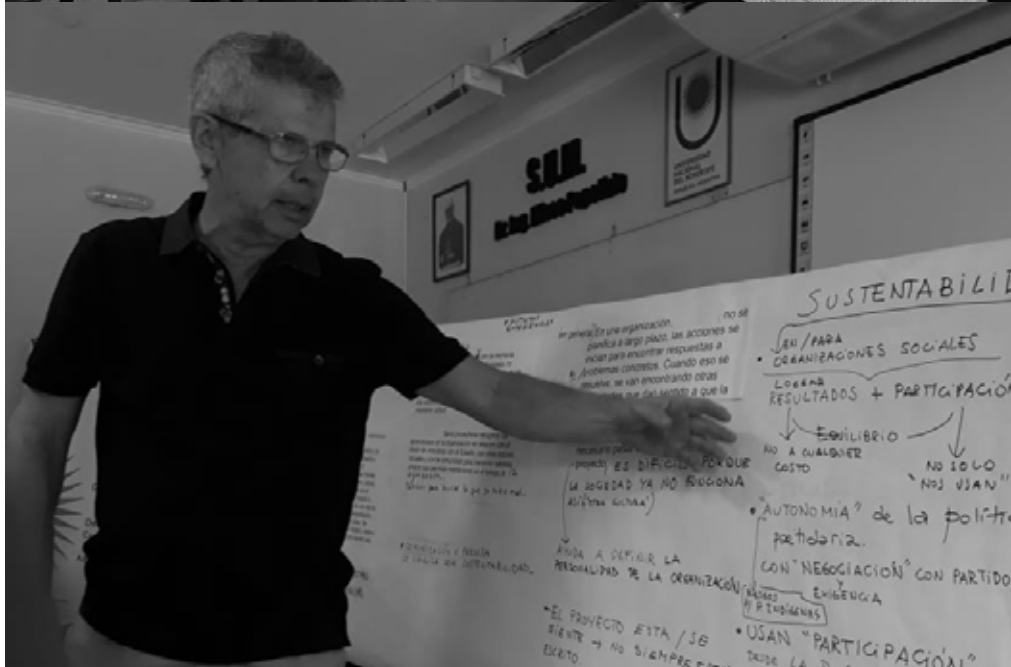
La publicación se estructura en cuatro capítulos, en los que se introducen reflexiones críticas de los distintos actores sobre sus prácticas cotidianas. Estos cuatro ejes de análisis y discusión, a criterio de los equipos de investigación, reflejan aspectos que son transversales a las experiencias participativas trabajadas. Ellos son: la comunicación, la gestión, los procesos de organización y la sustentabilidad.

En ellos se da cuenta del modo en que las y los actores sociales se movilizan, detectan problemas y necesidades individuales y colectivas, gestionan los recursos para resolverlos, construyen espacios de participación, interlocución y articulación. Acciones regulares y sostenidas en las cuales estas personas se postulan como intérpretes privilegiados de los procesos en que se insertan.

En los capítulos dedicados a cada uno de los ejes, la información fue introducida con un criterio operativo en el que se presenta, en primer lugar, una definición de los ejes/conceptos trabajados. Luego, se rescatan a modo de tendencias o continuidades los escenarios y prácticas en las que se plasman en acciones concretas, la forma en que las organizaciones entienden los procesos analizados. A continuación, se presentan algunas sugerencias que permitirían mejorar u optimizar estas experiencias. Finalmente, se incluyen algunas herramientas conceptuales y metodológicas vinculadas con las sugerencias.

La publicación finaliza con reflexiones relacionadas con el proceso de trabajo conjunto, que articula lógicas y perspectivas de dos campos, el social y el académico, y que pretende romper con los cánones científicos eurocentristas, que consideran que la producción de saberes legítimos solo se da en el ámbito de la universidad. En contraposición, quienes pensamos, discutimos y escribimos este libro creemos que existe otra forma de construcción de conocimientos que reconoce y valora la multiplicidad de voces y de aportes, a partir de los cuales es posible una comprensión menos sesgada y más compleja y pluralista de la realidad.

En el anexo se presentan las distintas experiencias participativas que fueron sistematizadas, a partir de las cuales se elaboraron las reflexiones y sugerencias plasmadas en esta publicación.



Foro multiactoral plenario.

30 Octubre 2018



—
*Foto grupal final del
Foro multiactoral.*

30 Octubre 2018

COMUNICACIÓN

CUANDO HABLAMOS DE COMUNICACIÓN NOS REFERIMOS SIEMPRE A UN PROCESO HUMANO QUE VINCULA A SUJETOS, GRUPOS Y/O A SOCIEDADES DIVERSAS. En ese proceso se identifican y al mismo tiempo se transforman sus participantes. Además de actores, también se definen, legitiman y modifican espacios o situaciones.

La comunicación se conforma como una trama o red constituida por distintos modos de poner en común, de compartir y de hacer comunidad. Allí se crean, transforman y circulan sentidos, es decir, significados y modos de entender/percibir el mundo que nos rodea. También nos percibimos a nosotros mismos en relación con otros en ese mundo.

Durante mucho tiempo se entendió la comunicación como un esquema simple que incluía EMISOR - MENSAJE - RECEPTOR. Actualmente, este modo de entender nos sirve más para pensar la transmisión de información que para la comunicación. Cuando nos comunicamos, queriendo o sin querer se modifican constantemente los lugares, roles, contenidos y relaciones.

Toda organización social pone en marcha una serie de procesos de comunicación y otros de transmisión de información para poder funcionar. Esto ocurre, aunque no se los piense o defina específicamente, aunque no se hagan explícitos. Sin dichos procesos, las organizaciones no podrían cumplir sus objetivos propuestos, ya que para accionar, hay que comunicarse. Asimismo, sin comunicación e información no se puede participar en sociedad. La participación solo es factible cuando los grupos interesados en un tema reciben información específica, conocen los canales de respuesta y son alertados para las formas más apropiadas de consulta.

En suma, cuando los distintos sectores de la sociedad pueden ser sujetos de comunicación y no solo receptores de información.

_Medios y canales de información

TIPS

¿CÓMO DISTINGUIMOS TEMAS “OPERATIVOS” DE “CUESTIONES DE FONDO”?

Los temas operativos son los que generalmente posibilitan realizar tareas. Por ejemplo, dar a conocer la ubicación de un lugar de reunión o datos necesarios para completar algún trámite.

Cuestiones de fondo son los temas centrales que hacen a los objetivos o al modo de definirse de la organización. Por caso, ante una intervención habitacional en un grupo de barrios de Resistencia, en muchos casos los vecinos debieron informarse antes para decidir si participaban o no. Fue así que organizaron censos, indagaron acerca de la situación dominial e investigaron sobre cooperativas de construcción.

DENTRO DE UNA ORGANIZACIÓN SE UTILIZAN DISTINTOS TIPOS DE MEDIOS Y CANALES DE INFORMACIÓN. Esos canales pueden ser virtuales (*por ejemplo, correo electrónico, un grupo de WhatsApp*) o de otro tipo (*un cartel, un pizarrón ubicado en un lugar visible o un volante*). Así como existen diferentes modos de vehiculizar la información, también hay distintos tipos de ésta, y es necesario diferenciar, ya que no todos los canales son eficientes para todo tipo de mensajes. No es lo mismo dar a conocer cuestiones operativas, como el lugar y horario de un encuentro, que temas de fondo para la toma de decisiones. En uno y otro caso, es importante que la información circule de modo accesible y adecuado al tipo de medio, y a su vez que los medios se ajusten a los destinatarios.

Otro factor a tener en cuenta es que en toda organización se suceden continuamente momentos de comunicación: por ejemplo, para decidir tareas, estrategias, posicionamientos o para sostener y reforzar la identidad y la articulación del grupo. Los momentos y los espacios para ello necesitan ser planificados y organizados, de manera que permitan el encuentro y la circulación de la palabra.



_ Afiche de Red Vecinal Zona Norte-Ctes

_ Captura de pantalla del grupo de whatsapp de Mesa Gestión PP/O-Ctes



SUGERENCIAS

- ✘ Adecuamos y planificamos el modo en que se dan a conocer distintos tipos de informaciones según sus destinatarios, el medio de información y el contenido de la misma.
- ✘ Tengamos en cuenta que comunicamos con el lenguaje pero también con la disposición de los espacios, con el cuerpo o con los tonos de voz.
- ✘ Buscamos el encuentro. La toma de decisiones en una organización es un aspecto vital, que requiere, siempre que sea posible, verse, charlar y debatir cara a cara.
- ✘ Es importante encontrarnos no sólo para organizar y planificar, sino también para celebrar y renovar lazos. Ésto motiva la participación y refuerza el sentido de pertenencia al grupo.



Afiche de Temario reunión de la Red Vecinal Norte. Ciudad de Corrientes.

Afiche Proyecto Diseño Participativo del Espacio Público del Barrio Mujeres Argentinas (ampliación) ciudad de Resistencia. Año 2016

Cartel del Barrio Mate Cosido. Escuela de gestión social- Resistencia Chaco

Rumores que debilitan

TIPS

Tengamos en cuenta que como humanos en búsqueda de reconocimiento y de fortalecer la propia identidad, tendemos a construir grupos más o menos cerrados donde podemos tanto incluir como excluir. Una comunicación real da la posibilidad de correr los límites de los lugares de certeza y pensar desde qué parámetros y valores vemos el mundo, que seguramente no son iguales para todas y todos.

Acerca de cómo disolver los rumores: link al Manual de Juegos para disolver rumores del Ayuntamiento de Bilbao: https://www.nadiesinfuturo.org/IMG/pdf/Manual_herramientas_antiRumor_para_jovenes.pdf

LOS RUMORES, “EL DICE QUÉ ” O LOS MALENTENDIDOS, PUEDEN GENERARSE ENTRE VECINOS O ENTRE CUALQUIER GRUPO HUMANO. En las organizaciones sociales, “los chismes” pueden llegar a dificultar el accionar colectivo y por ende a debilitar proyectos. Pero si bien son difíciles de evitar, una vez aclarados pueden transformarse en situaciones positivas. Cuando se presentan en una organización, podemos transformar los rumores en motivos que nos sirvan para juntarnos, hablar y construir modos de vincularnos en los grupos que se basen en el respeto y la honestidad.





SUGERENCIAS

_Reunión proyecto Barrio Mujeres Argentinas (ampliación) Resistencia 2016.

_Reunión ProMeBa Chaco Zona Sur, Resistencia 2008 .

_Mesa de Gestión, centro de promoción comunitaria, Paloma de la paz- Ongay. Corrientes.

Podemos intentar hacer visibles los rumores en instancias grupales, como asambleas u otras reuniones. Así, con la presencia de todas las partes involucradas en el conflicto, aclarar y disolver “el chisme” para poder construir y fortalecer los vínculos en la organización y los procesos que se llevan adelante.



_Dispositivos de registro

TIPS

¿Cómo hacer un registro escrito?
Sugerimos consignar la siguiente información:

Reunión N° XX

Objetivos de la reunión:

Fecha:

Lugar:

Hora de inicio y de
finalización:

Participantes:

RESUMEN de la reunión

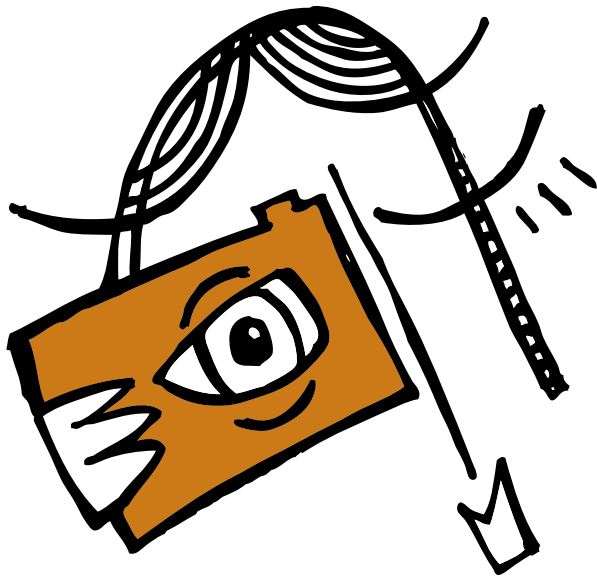
¿A qué resultados llegamos en el encuentro?

¿Qué acordamos?

LOS DISPOSITIVOS DE REGISTRO ESCRITO Y FOTOGRÁFICO, UTILIZADOS EN EL FUNCIONAMIENTO INTERNO DE UNA ORGANIZACIÓN SOCIAL, permiten a sus miembros dar a conocer y formalizar las acciones que se realizan. Por ello, favorecen la continuidad del trabajo comunitario mediante la socialización de la información para quienes que no pueden asistir a las reuniones. Al tiempo que también permiten ir registrando las memorias de la organización

¿Por qué la rotación de funciones?

Porque da la posibilidad a los distintos miembros de descubrir y formarse en diferentes tareas. Además, así cualquiera puede realizar esa función y queda asegurado el registro ante la ausencia de algunos integrantes. Pero también porque sirve para alivianar la carga en una tarea que a una sola persona puede cansar o aburrir.



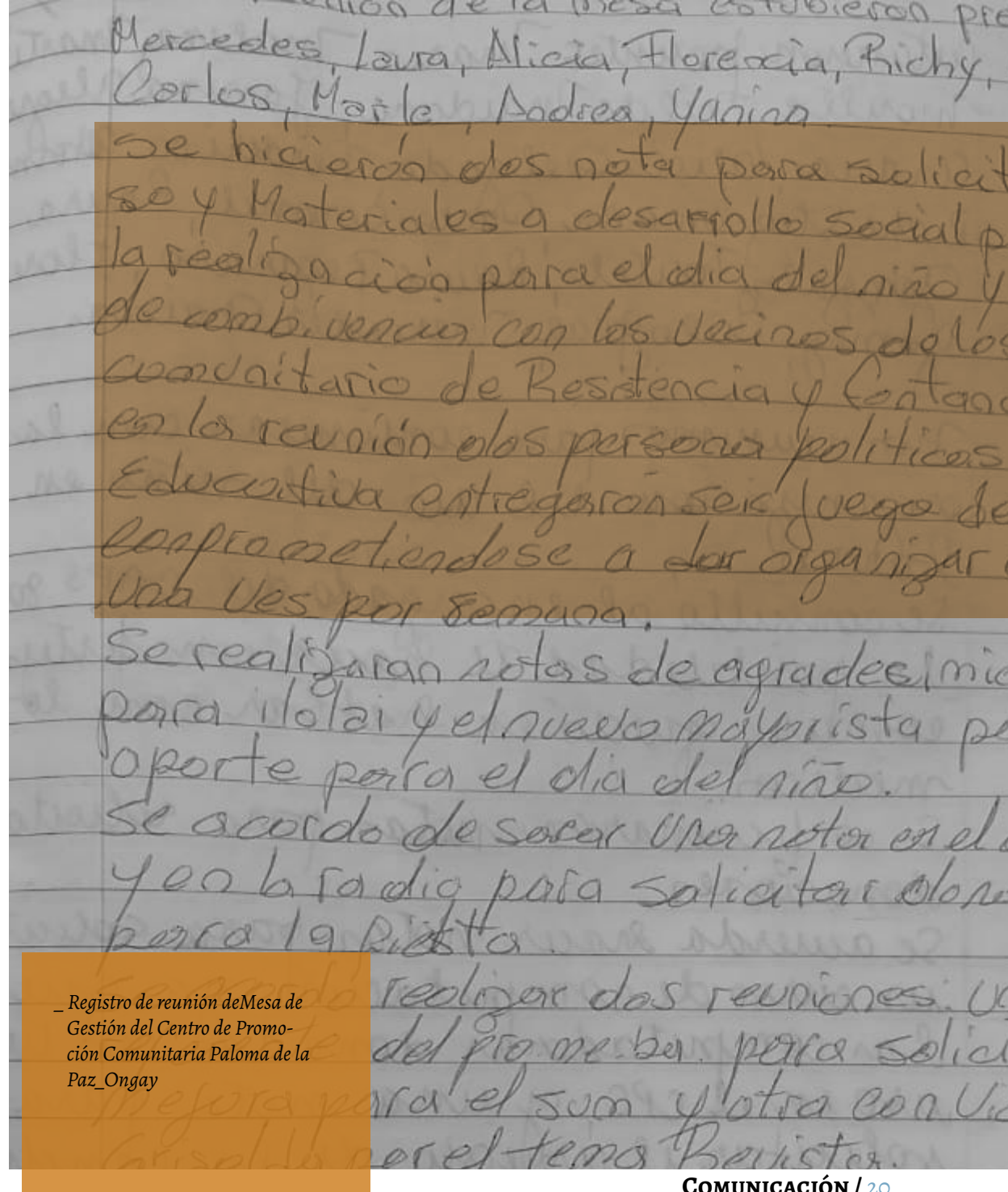
SUGERENCIAS

✘ Intentamos hacer un registro escrito y fotográfico para cada reunión, que en lo posible incluya la firma de acuerdos alcanzados.

✘ Definimos, para cada encuentro, a las personas responsables de hacer los registros, ya sean escritos y/o audiovisuales. ¡Cuánto mejor si esta función es rotativa! Es decir, que en cada reunión esta tarea sea realizada por una persona diferente.

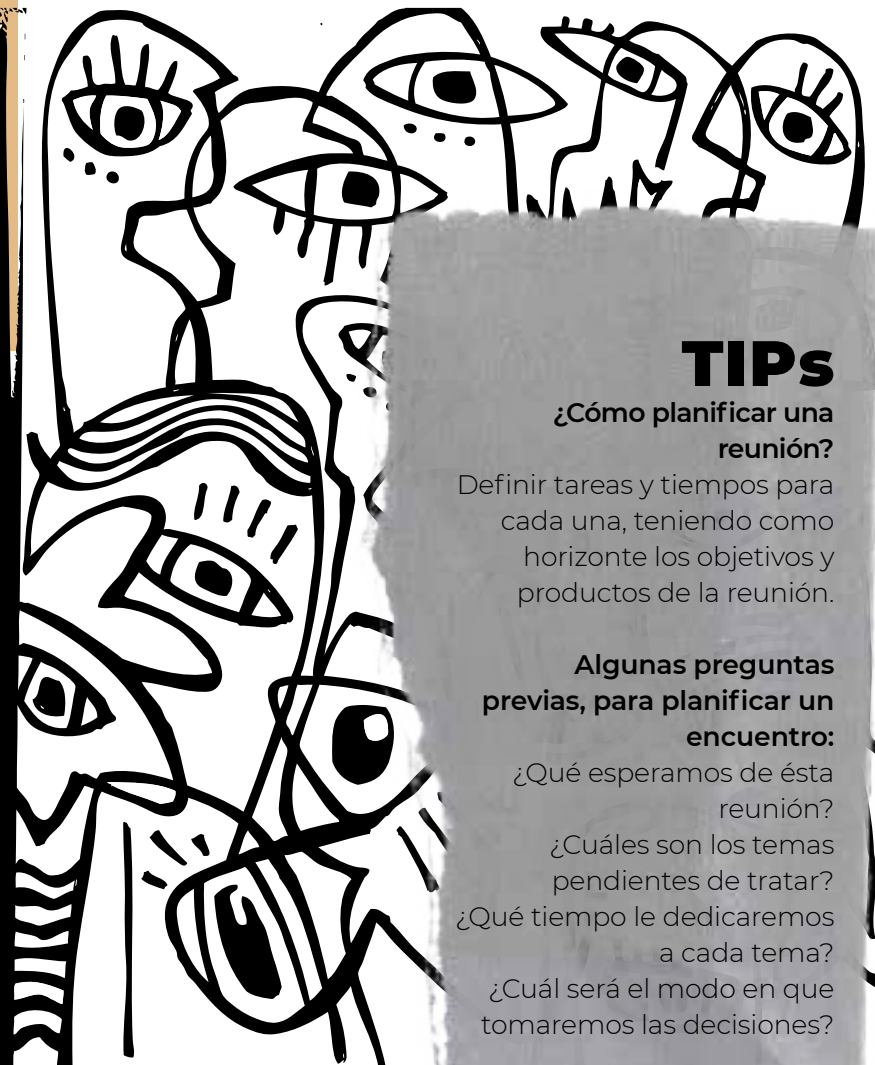
¿Qué registramos fotográficamente en una reunión?

Tomamos fotografías que permitan distinguir a los participantes; la ubicación de ellos en el espacio de reunión; algunos momentos especiales del encuentro (por ejemplo, discusiones acaloradas, firmas de acuerdos, entrega de documentos, etc.)



_ Registro de reunión de Mesa de Gestión del Centro de Promoción Comunitaria Paloma de la Paz_Ongay

Vínculo interno



TIPS

¿Cómo planificar una reunión?

Definir tareas y tiempos para cada una, teniendo como horizonte los objetivos y productos de la reunión.

Algunas preguntas previas, para planificar un encuentro:

- ¿Qué esperamos de ésta reunión?
- ¿Cuáles son los temas pendientes de tratar?
- ¿Qué tiempo le dedicaremos a cada tema?
- ¿Cuál será el modo en que tomaremos las decisiones?

UNA ORGANIZACIÓN SOCIAL ES UN CONJUNTO DE RELACIONES EN PERMANENTE INTERCAMBIO. Ésas relaciones se van estableciendo y se fortalecen o debilitan según cual sea el vínculo interno del grupo. Ese vínculo debe ser lo suficientemente fuerte para asegurar su durabilidad, pero también es necesario el contacto y la apertura al diálogo con otras organizaciones e instituciones.

Cuentas transparentes, información actualizada sobre los logros, las dificultades y los modos de resolver los problemas que se van presentando son algunos aspectos a tener en cuenta para que el grupo afiance vínculos. También se requiere tiempo, paciencia y comprensión hacia las diferentes realidades o momentos vitales que atraviesan los distintos miembros de la organización. Por ejemplo, no será igual la disposición para reunirse de una persona a cargo de bebés en la familia, o de otra que deba cuidar de ancianos o enfermos a tiempo completo.

Asimismo, al planificar y desarrollar las reuniones, se deben tener en cuenta las dimensiones tiempo y espacio, para fortalecer y propiciar intercambios más productivos.

DISEÑO PARTICIPATIVO DEL ESPACIO PÚBLICO B. MUJERES ARGENTINAS

CIUDAD DE RESISTENCIA, CHACO // 2016 - 2017

Reunión día miércoles 15 de marzo 2017

Lugar: sala de posgrado FAU

Hora: 9:00hs

TEMARIO:

1° PARTE

- 1- **Comentarios sobre el producto terminado de la 1° etapa del proyecto y entrega de documento a las instituciones (a los que no se les entregó)**
- 1- **Organizar las actividades institucionales**
 - a. **TERRENOS:** pasos a seguir para la regularización domi- nial (trámites jurídicos, reuniones con propietarios, etc, definir)
 - b. **LINEA DE RIBERA:** pasos a seguir para el trazado de la línea de ribera en los terrenos que no la tienen.
 - c. **LAGUNA:** estado de avance del proyecto de limpieza de lagunas (APA)
 - d. **CAPACITACIÓN PARA MANTENIMIENTO DE LAGUNA:** cuando, cómo y quiénes la llevan a cabo?

2° PARTE

- e. Organización del 1° Taller de DISEÑO en el barrio 1° taller:

*Planificación de reunión del
Proyecto Diseño Participativo del
Espacio Público del Barrio Mu-
jeres Argentinas (ampliación).
Resistencia, 15 marzo 2017*

SUGERENCIAS



Previo a cada encuentro, elaboramos una planifica- ción adecuada del temario y los tiempos para el tra- tamiento de cada tema.



Durante la reunión, promovemos el respeto a la posi- bilidad de participar de cada uno de los integrantes de la organización.



Generamos espacios cálidos para las reuniones, adap- tados a la cantidad de personas invitadas y a la tarea que se pretende realizar.

¿Cómo democratizar la palabra entre los participantes de una reunión?

Es importante la coordinación de las reuniones. Para eso elegimos una persona se encargue de favorecer el mayor intercambio posible, es decir, que asegure la igualdad de participación y tenga claros los objetivos de la reunión y lo que se quiere resolver. En cada en- cuentro vamos rotando la coordinación.

Vínculo externo



ASÍ COMO ES NECESARIO QUE LA ORGANIZACIÓN SE COMUNIQUE INTERNAMENTE, también es importante que lo haga hacia los diferentes sectores de la comunidad. Se habla de comunicación externa cuando una entidad da a conocer su misión; objetivos; logros; actividades; reclamos y temas de interés. Ésto puede hacerse a través de distintos medios de comunicación (redes sociales, diarios, televisión, radios), según sea lo que se quiere transmitir en cada momento y según el sector de destinatarios a quienes se quiera dirigir el mensaje.

La organización puede producir sus propios comunicados o informaciones y distribuirlos por distintos medios o puede contactarse con periodistas que colaboren en ésta tarea. En cualquiera de los casos es importante planificar qué, cuándo y cómo se quiere informar.

En algunas ocasiones y sobre todo si se trata de temas graves o urgentes de dar a conocer, otro modo de comunicar es a través de la acción directa. Así, con la presencia de la organización y sus adherentes en la las calles o en espacios clave donde expresar posición, también estamos comunicando.

*Revista Las Voces del Sur-Oeste.
Resistencia, Chaco Argentina*

Link del video de la Mesa de Gestión

<https://www.facebook.com/1207330676078352/posts/1719680161510065/>

SUGERENCIAS

- ✘ Damos a conocer, siempre que se pueda, para qué existe y qué va logrando la organización.
- ✘ Llevamos un registro o archivo de todas las informaciones que se van publicando ya que puede servir al momento de armar nuevos proyectos o memorias de actuación.

TIPs

¿Cómo damos a conocer una novedad?

La forma más conocida de difundir una información es a través de una noticia. Algunas sugerencias para redactarla son:

El primer párrafo expresa de manera clara y concisa lo que queremos comunicar. Responde a las preguntas ¿QUÉ, DÓNDE y CUÁNDO? (siempre en relación a ese tema o aspecto de la realidad del cual nos ocupamos)

En los siguientes párrafos vamos dando mayores detalles sobre lo ocurrido (por ejemplo, un conflicto) o lo que estamos planificando (por ejemplo, de un evento que impulse la organización) Aquí apuntamos a responder a las preguntas ¿CÓMO, POR QUÉ y PARA QUÉ?

Por último, enfatizamos los datos que nos interesan resaltar: por ejemplo, dirección y horario de una actividad o la postura de la organización ante una problemática puntual. Es importante que también incluyamos al final, datos de contacto del grupo.

En las redes sociales, es mayor el impacto de las imágenes, por lo que conviene acompañar las publicaciones con dibujos, videos o gráficos. Si trabajamos con temas de infancia prestemos especial atención a no publicar fotografías en las que se vea a niños y niñas sin la debida autorización o que puedan poner en peligro su intimidad.

¿Qué tenemos en cuenta para el contacto con los medios?

Recordemos que aunque los medios masivos no escapan a una lógica empresarial, sus trabajadores pueden dedicarse especialmente a tratar las problemáticas de las organizaciones sociales. Por ello, es preciso que identifiquemos periodistas que cubran el tema que nos ocupa (salud, juventud, vivienda, etc) y mantengamos un contacto periódico con éstas personas. Podemos acercarle informes y datos que no se encuentran habitualmente en la prensa e invitarlos a participar de las actividades que organicemos.

_Imagen visual de la organización



—
Imagen gráfica del Proyecto sobre diferentes soportes (ropa)

LA IMAGEN VISUAL CONTRIBUYE A CREAR IDENTIDAD Y AL RECONOCIMIENTO SOCIAL DE TODA ORGANIZACIÓN. Su uso frecuente y en espacios tanto virtuales como reales contribuye a una rápida visibilidad. Toda comunicación externa que se emita desde la organización debe contar con éstas referencias.

Aunque sin palabras o con muy pocas, allí se puede plasmar buena parte de los ideales, los objetivos y del sentido último de un grupo determinado.

Es muy necesario el tiempo destinado a decidir colectivamente qué imagen, colores, diseños y qué frases (slogan) representan lo que queremos transmitir como equipo. Si lo hacemos de éste modo, es más probable que se fortalezca el sentido de pertenencia y que todos los integrantes se apropien de éstas herramientas de comunicación.

SUGERENCIAS

- ✘ Nos organizamos y damos el tiempo que se requiera para pensar, diseñar y darle vida a la imagen visual de la organización.
- ✘ Tratamos de imprimir en la imagen visual aquello que nos distingue como grupo.

TIPS

¿Cómo decidimos colectivamente la imagen visual de la organización?

Algunas pautas para un proceso de diseño participativo:

- 1 En una primera reunión describimos la organización en conjunto. Definimos características principales del grupo, por ejemplo: gran capacidad de gestión o grupo de bajo perfil, hasta poder detectar las características principales.
- 2 Una vez definidas esas características, en un segundo encuentro comenzamos a trabajar ideas gráficas que las reflejen. Cada integrante del grupo puede hacer su propuesta individual. Al final las ponemos en común y cada uno fundamenta la suya.
- 3 Utilizamos una tercera reunión para relacionar las propuestas individuales, y ver posibles alternativas de una imagen visual en colectivo. Jugamos y probamos hasta definir una posible propuesta final.
- 4 Por último, pasamos en limpio la propuesta final.

Ejemplo de diseño participativo del logo de una organización, **VER**

<http://jorgemontana.blogspot.com.ar/2017/03/disenio-grafico-participativo.html>

Banner con logo de la Mesa de Gestión del Centro de Promoción Comunitaria Paloma de la Paz/ Ongay. Ciudad de Corrientes.

Banner con logo de la Red Vecinal Zona Norte - Corrientes.





GESTIÓN

LA IDEA DE GESTIÓN SE VINCULA ESTRECHAMENTE CON LAS TAREAS CENTRALES, PROPIAS DE LAS ORGANIZACIONES. Estas entienden por gestión al conjunto de actividades o estrategias realizadas para la obtención de recursos de distinto tipo: insumos materiales, programas, proyectos o actividades, refacciones de infraestructura, prestación de servicios, etc. Muchas veces la valoración que construyen de sí mismas se asocia exclusivamente con el éxito o fracaso de la gestión. Hacer gestión pone en contacto a las vecinas y los vecinos y referentes de las organizaciones con algún nivel de la administración estatal. Por lo general, son las vecinas y los vecinos y las organizaciones, en su afán de resolver algún problema o demanda colectiva o comunitaria, quienes gestionan ante las distintas reparticiones del Estado los recursos necesarios.

La relación que se instaura en este marco es estratégica, ya que las organizaciones proyectan y piensan en los mejores medios o canales para elevar la demanda y para instalarla dentro de la agenda de prioridades del Estado. Para el Estado, la intermediación de las organizaciones permite un diagnóstico más real de las situaciones particulares y una distribución más eficaz de los recursos. Tanto los funcionarios del Estado como las organizaciones van construyendo diferentes modos de gestión en función de las particularidades de las comunidades, la demanda y el tipo de vínculo conformado entre los actores sociales y los funcionarios estatales.

En el ejercicio de la gestión, las organizaciones van afianzando un aprendizaje, muchas veces sobre la base de ensayo y error, acerca de cuáles son las vías más eficaces para conseguir el fin propuesto. Las organizaciones van acumulando experiencias y saberes en estos términos que les permiten operar e ir consolidando distintos tipos de vínculos con el Estado. En algunos casos, se trata de reclamar asistencia ante necesidades de imperiosa urgencia; en otros, de exigir el cumplimiento de las funciones públicas y la responsabilidad de la clase política ante la ausencia del Estado.

_Doble vía en la gestión

EN SU EXPERIENCIA DE LARGO TIEMPO, LAS ORGANIZACIONES VIENEN CONSTRUYENDO saberes, modos de hacer y de relacionarse con su comunidad y con el Estado que le permiten construir un repertorio de prácticas para tramitar necesidades, resolver problemas y conseguir distintos fines y metas. Estos saberes y repertorios configuran formas aprendidas de gestión en las que se reconocen cuáles son los canales y procedimientos más exitosos y cuáles son los principales obstáculos que condicionan esta tarea.

Uno de los capitales más importantes de las organizaciones para poder gestionar es el conocimiento de los canales administrativos que permiten conectar la demanda o reclamo con la ventanilla de atención o el funcionario/a correspondiente.

De acuerdo con las experiencias de las organizaciones, el contacto personal que los referentes tienen con algún político es la mejor y más rápida forma de obtener lo demandado; por lo tanto, además de la presentación formal de un pedido mediante notas o expedientes, se recurre al contacto informal y directo con un funcionario o una funcionaria. A esto llamamos la DOBLE VÍA.

—
Captura de pantalla de
Guía de Instituciones que brindan servicio a la Comunidad.
Proyecto Iniciativas.

Ministerio de Educación y Cultura
Provincia de Corrientes

UNIVERSIDAD NACIONAL DEL NORDESTE
RECTORADO
Centro de Estudios Sociales

Guía de Instituciones que brindan servicios a la comunidad

Página 1 de 41

1. VIOLENCIA FAMILIAR

- Violencia y abuso sexual
- Abuso (Menor/ infantil)
- Lesiones y Maltratos (Mujer/Menor)
- Abandono (Menor/infantil)

ORGANISMOS A LOS QUE SE PUEDE ACUDIR:

- Dirección de Minoridad y Familia
- Comisaría de la Mujer y del Menor
- Teléfono del Niño. Dirección de Minoridad y Familia
- COETI (Asociación Interdisciplinaria de Protección familiar)
- Consejo Provincial de la Mujer

conversando acerca de la gran cantidad de animales enfermos, abandonados y que tienen crías ...

M. comenta que es posible traer un operativo de salud y de zoonosis para castrar y vacunar mascotas, para ello nos conviene armar una nota a la Subsecretaría de Salud del Municipio. Ante la incertidumbre de la fecha probable, el mismo M. toma su teléfono y llama a “alguien”. Cuando corta nos dice que el 6 de julio (2018) se comprometen a traer el camión, pero que debemos hacer la nota con la fecha y firmada por todos.

Nota de campo del 27 de junio de 2018.

SUGERENCIAS

Los conocimientos de las organizaciones pueden ser recuperados en la elaboración de una guía de trámites o “**recursero**” que cuente con datos respecto de las reparticiones del Estado y de otras instituciones a las que se pueda recurrir en distintos casos y frente a determinados problemas comunes. Esto permite reconocer al menos tres ganancias:

- ✘ Registrar los saberes que poseen las organizaciones y los referentes barriales.
- ✘ Visibilizar el trabajo territorial de organizaciones y espacios comunitarios
- ✘ Abrir canales de comunicación y establecer redes o formas de articulación en relación con determinadas problemáticas o intereses entre reparticiones del Estado, entre organizaciones comunitarias o entre Estado y organizaciones.

Recursero: listado donde figuran los teléfonos, direcciones, actividades y horarios de las instituciones que prestan servicios para diferentes problemáticas sociales.

TIPS

Un **RECURSERO** es un documento que sistematiza toda la información disponible para orientar acerca de los pasos a seguir y las instancias donde reclamar ante determinadas problemáticas. Es una herramienta de uso comunitario que provee instrucciones, direcciones, teléfonos y horarios de las instituciones gubernamentales y no gubernamentales que prestan servicios sociales.

VER

<http://blogs.scba.gov.ar/juzgadogarantias/lomas-dezamora/2018/11/08/ruta-a-transitar-y-guia-de-recursos-recursero-para-las-mujeres-y-ninos-en-situacion-de-violencia-en-el-departamento-judicial-de-lomas-de-zamor/>

_Insistir para conseguir

LAS ORGANIZACIONES CONSIDERAN QUE ES CASI IMPOSIBLE GESTIONAR sin tener algún contacto con algún político o funcionario de turno, y que, justamente, las cosas se consiguen más fácilmente cuando la organización, o alguno de sus miembros son del mismo “color” político que el partido gobernante.





SUGERENCIAS



Cuando no existe dicho contacto o los canales de llegada no están tan pulidos, buscamos insistir en los reclamos de diversas maneras.



Tener un archivo ordenado de las notas elevadas, da cuenta de las experiencias de gestión de las organizaciones, y se convierte en una herramienta eficaz en tanto visibiliza la persistencia en el reclamo, los esfuerzos realizados, los recursos movilizados y, en definitiva, la importancia para la comunidad.

_ Reunión de la Mesa de Gestión del CPC Paloma de la Paz_ Ongay con el Subsecretario de Salud de la Municipalidad de la Ciudad de Corrientes, Dr. Arturo Sandoval. 2017

NOTAS DE CAMPO

*“Fuimos y lo esperamos al intendente, estuvimos toda la mañana fuera de su despacho hasta que nos atendió.” **Red Vecinal***

*“Cuando vino el gobernador a inaugurar la canchita, Navarro se acercó y le mostró todas las notas que habíamos presentado (solicitando la presencia de una guardia policial en el Centro Comunitario) ... y el gobernador le aseguró que nos iba a conseguir la policía. Esa misma siesta ya vinieron dos oficiales del GRIM (Grupo de Respuesta Inmediata Motorizada, Policía de Corrientes) al **CPC.**”*

Gestionar en el territorio

SE ADVIERTE QUE EL HITO MÁS IMPORTANTE EN LA GESTIÓN SE DA CUANDO EL FUNCIONARIO VA AL BARRIO. Esto le permite al funcionario tomar contacto más ajustado a la realidad local y comunitaria, y posibilita el reconocimiento, no solo de las necesidades, sino también de los referentes en su carácter de protagonistas e interlocutores válidos.

Constituimos un equipo territorial de gestión conformado por funcionarios y técnicos del Estado y por organizaciones y referentes sociales.



—
Reunión de la Mesa de Gestión del Centro de Promoción Comunitaria Paloma de la Paz/Ongay con técnicos de la Defensoría del Pueblo de la Provincia de Corrientes organizando una jornada de Educación Vial.



Reunión de la Mesa de Gestión del CPC Paloma de la Paz/On-gay con el director de la Cátedra Libre y el Observatorio de Derechos Humanos de la Universidad Nacional del Nordeste Norberto Liwski.

La cogestión territorial como participación ciudadana

La participación ciudadana es una herramienta de intervención en la gestión pública de manera independiente, esto es, sin necesidad de formar parte del gobierno o de un partido político. Ya sea para establecer prioridades, determinar acciones o pedir cuentas si el Estado no cumple con lo pactado.

Los ámbitos y dispositivos de PC son diversos:

- Organizaciones no gubernamentales o asociaciones ciudadanas que se dediquen a trabajar en torno a temas sociales preocupantes alertando o concientizando a la sociedad y apoyando acciones estatales que se orienten a resolverlos– sin sustituir al gobierno en sus funciones-
- Espacios de formación democrática de la opinión pública. Foros organizados para poner en discusión los temas de importancia de los ciudadanos.
- Consejos o comités ciudadanos que integran organismos estatales para la administración o evaluación de las políticas públicas, formados por ciudadanos interesados y expertos independientes.

Participamos en la gestión pública cuando enviamos una carta o un documento al director de una entidad, asistimos a programas convocados por una institución estatal, o cuando realizamos manifestaciones para expresar nuestro desacuerdo o para respaldar a nuestros líderes. Ejercemos nuestro derecho y deber de participación ciudadana cuando exigimos resultados de políticas determinadas, presentamos denuncias ante las respectivas instancias de control o recurrimos a la Defensoría del Pueblo para buscar asesoría y protección de nuestros derechos.

SUGERENCIAS



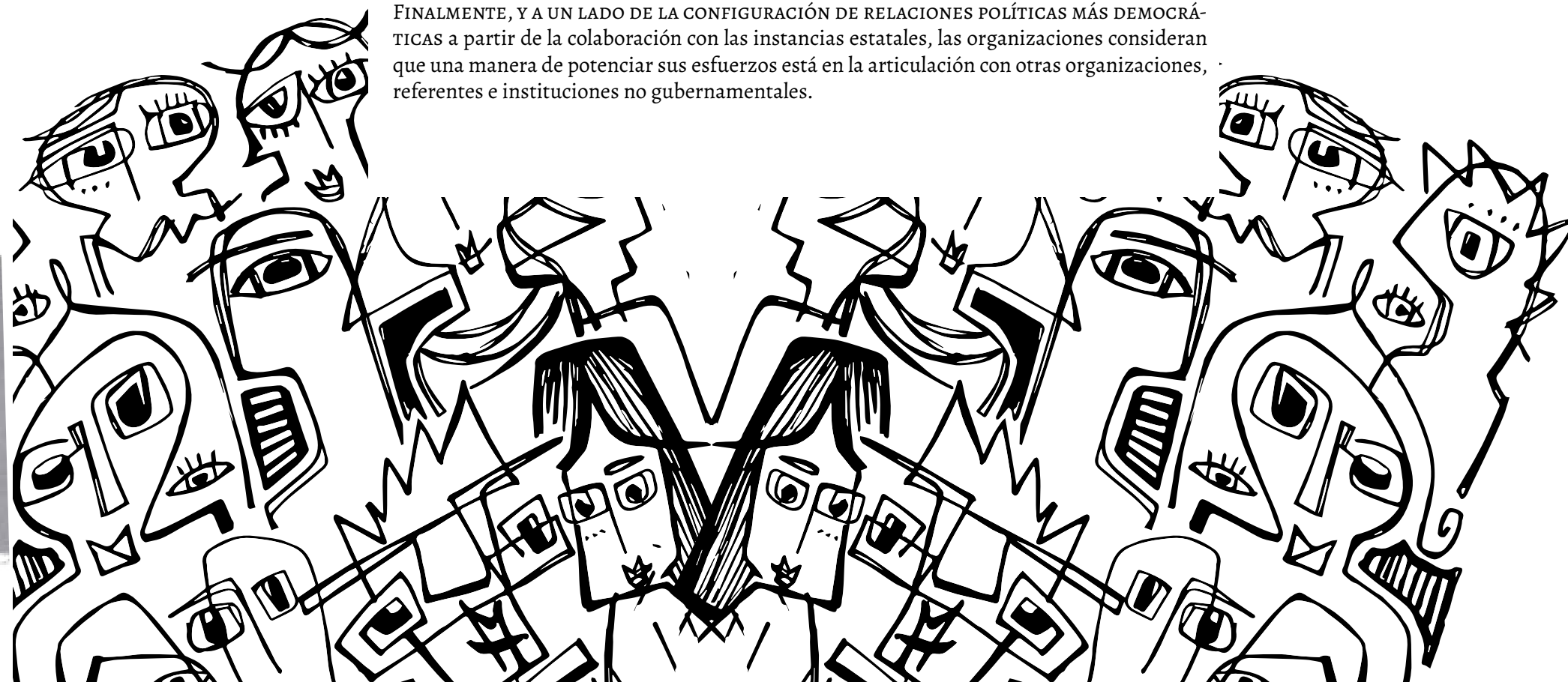
Buscamos formas de articulación y relación con las distintas instituciones o funcionarios del Estado que permitan la participación de los vecinos y de las organizaciones en la implementación y en el diseño de las acciones y los programas de desarrollo local y promoción comunitaria.

La participación ciudadana y la cogestión territorial permiten

- Que los verdaderos intereses de la población sean tomados en cuenta.
- Que las decisiones tengan mayor apoyo entre los ciudadanos.
- Que se pueda reforzar el sentimiento de pertenencia a una comunidad.
- Que aumenten sus probabilidades de éxito y sostenibilidad.

_La relación con otras organizaciones

FINALMENTE, Y A UN LADO DE LA CONFIGURACIÓN DE RELACIONES POLÍTICAS MÁS DEMOCRÁTICAS a partir de la colaboración con las instancias estatales, las organizaciones consideran que una manera de potenciar sus esfuerzos está en la articulación con otras organizaciones, referentes e instituciones no gubernamentales.



SUGERENCIAS

- ✘ Para ello, creamos e integramos espacios y redes de socialización y divulgación de estrategias, recursos, modos de resolución de problemáticas colectivas y comunes.
- ✘ En este marco, propiciamos la construcción de agendas de trabajo conjuntas, bancos de información compartidos, reuniones de trabajo o acciones colectivas.

—
Organizaciones, técnicxs estatales y académicxs participando del Taller: La participación en contextos de vulnerabilidad en la región NEA: condicionantes y posibilidades en el marco de las Jornadas Latinoamericanas de Participación, Cultura y Educación: hacia un encuentro convivencial de sus actores.
Resistencia, 18 al 20 de mayo de 2017.



PROCESOS DE ORGANIZACIÓN

UNA ORGANIZACIÓN CONTEMPLA LA REUNIÓN DE PERSONAS ENTORNO A OBJETIVOS COMUNES Y PROPIOS. Esa especificidad hace que tengan una trayectoria y una experiencia compartida que la pueden relatar a otros actores e instituciones. Los procesos de conformación y consolidación de la organización están estrechamente ligados a sus referentes, su historia, su identidad y el grado de formalización o institucionalización.

Las organizaciones son diversas, heterogéneas, con un amplio campo de acción, sus objetivos muchas veces terminan definiendo su tipología y características, es por ello que existen: comedores, merenderos, fundaciones, asociaciones civiles, vecinales, bibliotecas populares, entre otras. Generalmente la toma de decisiones las nuclea un grupo reducido quien se posiciona con mayores responsabilidades, están a cargo de traducir las preocupaciones y de la dirección o lineamientos de las acciones. Esto, muchas veces, trae dificultades en la dinámica organizacional, relacionadas a los modos de participación, de comunicación, de conducción y de resolución de conflictos.

Habitualmente, las preocupaciones son netamente materiales, inmediatas, aunque algunas de ellas van encaminándose hacia tópicos de más largo plazo, como por ejemplo el interés por incidir públicamente en las decisiones de las políticas públicas a implementarse en la provincia como en la ciudad. El escenario donde se organizan y se movilizan resulta complejo porque no está exento de obstáculos – que van desde lo coyuntural (más ligado al respaldo institucional) a lo estructural (historia política, económica y social, etc.).

Sostener la participación en el tiempo

EL SOSTENIMIENTO EN EL TIEMPO DE PROCESOS ORGANIZATIVOS QUE TIENDAN A PRÁCTICAS HORIZONTALES DE GESTIÓN Y RESPONSABILIDAD suele ser el talón de Aquiles de toda organización. Juegan en contra factores muy diversos, por ejemplo, falta y diferencias de tiempos disponible de los participantes; pérdida de interés y desdibujamiento de los objetivos comunes; desgaste de energías y expectativas ante la burocracia estatal, entre otros.

–
Charlando con los/as vecinos/as en Barrio La Olla. Ciudad de Corrientes.



SUGERENCIAS



Lo importante es no perder el contacto con aquel que se interesó y participó, por ello, comprendemos que existen diferentes niveles de participación y compromiso para la consecución de fines.



Pensamos diversas maneras de convocar a participar de la organización, de manera recurrente y por diferentes vías (folletos, recorridos del barrio, mensajes en las redes sociales, contacto personal, etc.) para poder encontrar distintas formas y momentos en los que las personas pueden sentirse interpeladas a participar.



—
Recorriendo el barrio luego de una fuerte lluvia e inundación

Sumar integrantes

LAS ORGANIZACIONES QUE TRABAJAN EN EL TERRITORIO RECONOCEN QUE ES UN GRAN DESAFÍO CRECER EN NÚMERO DE INTEGRANTES, que las relaciones al interior sean más igualitarias y que todos asuman responsabilidades equitativamente.

Las organizaciones son un campo de juego donde se cruzan diferentes vínculos, relaciones e intereses o motivaciones que suponen distintos compromisos y que configuran la existencia de una mesa chica y una ampliada.

¿Por qué sumar a más personas?

Si logramos que otros miembros de la comunidad se sumen a la organización potencia y se fortalecen las acciones iniciadas, y se amplía el espectro de posibilidades para otras futuras.

Sobre la mesa chica y la ampliada

En toda organización existe un grupo promotor que es el que empuja y sostiene la organización, con sus tiempos, esfuerzos, incluso sus propios bienes. Este grupo, al que podemos llamar la “mesa chica” es el encargado de proponer temas, recibir y definir los problemas prioritarios y los objetivos de la organización, convocar a otras personas a que se sumen a la misma, gestionar y conseguir recursos, entre otras.

Pero de la organización también participan otras personas que se acercan ocasionalmente, porque las convoca algún interés en particular o porque colaboran con alguna actividad. Esta sería la mesa ampliada, formada por todas aquellas personas que tienen un contacto casual, esporádico o puntual con la organización. Algunos van y vienen, otros se acercan sólo una vez y luego nunca más. En el mejor de los casos, algunos se sienten interpelados y deciden sumarse regularmente y entonces pasan a formar parte de la mesa chica.

Afiche de una Feria Barrial



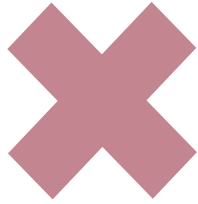
Feria “ArteSano”

*** Ropas, Artesanías,
Comida**

Sábado 10 de 10,00 a 18,00

**Centro de Promoción Comunitaria
“Esperanza del Barrio”
Valdepeñas y Güemes**

Mapeo colectivo del barrio
Mujeres argentinas, Resistencia,
Chaco. 2017



SUGERENCIAS

Debatimos respecto de las expectativas y el compromiso con que cada integrante o miembro se acerca a la organización para que todos vean la existencia de una multiplicidad de razones de la participación, que no se contradicen ni se excluyen, sino que conviven.

Promovemos formas de articulación a través de la participación en actividades comunitarias concretas, para ello se puede:

IDENTIFICAR en el territorio los recursos humanos con que se cuenta a partir de los oficios y habilidades de sus vecinos y vecinas.

CONVOCAR a los y las vecinos/as a sumarse a actividades específicas, por ejemplo: se pueden organizar ferias barriales invitando a los y las vecinos/as a exponer sus trabajos y artesanías o a colaborar en distintas actividades. Así pueden sumarse, grupos de chamamé, baile folklórico o cumbia, exhibiciones de boxeo, teatro, etc..

Afiche de una Feria Barrial

¡¡VENI y FESTEJÁ EL DIA DEL NIÑO!!

¿DONDE?
Centro Cultural Esperanza del Barrio
Güemes y Berazategui

¿CUANDO?
El domingo 27 de agosto

¿A QUÉ HORA?
De 9.30 a 12 hs

¡Habrá juegos,
premios, chocolate
y mucha diversión!

INVITA Y ORGANIZA: MESA DE GESTIÓN CPC PALOMA DE LA

Proyecto Participativo del Espacio Público B° Mujeres Argentinas

¿Quiénes somos?

Un grupo conformado por docentes y estudiantes de la Universidad Nacional del Nordeste, las comisiones vecinales de E2 y E3, Mujeres Argentinas Ampliación, Barrio Mujeres Argentinas Zona 1, Municipalidad de Resistencia y la Administración Provincial del Agua (APA).

El proyecto

El proyecto es continuidad del "Diseño participativo del Espacio Público del Barrio Mujeres Argentinas (Ampliación)" finalizado en el mes de noviembre de 2017.

Bienvenidos al

Mapeo Colectivo

"Contemos como es el barrio"



COMISIONES VECINALES
D° MUJERES ARGENTINAS

TIPS

Realizar "mapeos" y/o encuestas para detectar oficios y habilidades.

Democratizar la organización

Los líderes suelen ser personas con experiencias de militancia barrial o política, referentes vecinales que han construido cierto capital simbólico para entender cómo llevar adelante el trabajo comunitario y participativo.

LA EXISTENCIA DE UN GRUPO PROMOTOR O MESA CHICA AL INTERIOR DE LAS ORGANIZACIONES, por un lado, puede dinamizar su funcionamiento, haciéndolo más operativo, pero también puede obstaculizar y desalentar la participación cuando las tareas y las decisiones se concentran en las mismas personas.

Del mismo modo, los liderazgos personalistas que concentran las tareas de gestión y la toma de decisiones, generan dependencia, sobrecarga de trabajo, y dificultades para la participación y el sostenimiento de la organización. El personalismo se construye a partir de diferentes factores: la propia personalidad del líder, la falta de compromiso de los otros integrantes de la organización, las interpelaciones del Estado a la organización exclusivamente por vía de su referente.

En algunas organizaciones, la vida cotidiana de sus referentes gira por completo en torno a la organización, siendo su propia casa el lugar donde aquella funciona. En otras, los integrantes comparten su vida con la actividad “extra” de participar en la organización. Es esperable que, en el primero de los casos, los líderes ejerzan mayor influencia.

Las organizaciones reconocen que el trabajo de los líderes es importante, pero que no todos los liderazgos son positivos. Se avanza cuando éstos son democráticos, esto es, cuando los referentes saben delegar tareas, ponen en discusión las decisiones y estrategias y transmiten a otros su conocimiento adquirido por la experiencia.



SUGERENCIAS

- ✘ El liderazgo democrático, de un referente o de una mesa chica, implica formalizar una coordinación general que trabaje con grupos particulares o niveles, de acuerdo a los propósitos y tareas asumidos por la organización.
- ✘ Podemos establecer roles temporales y rotativos a partir de dos criterios: según las circunstancias y tareas del momento, o según el rol que a cada uno le resulte cómodo.
- ✘ Una herramienta importante es la elaboración de un reglamento interno en el que se especifiquen las tareas y los roles, con independencia de su distribución. Es decir, sin asociarlos con las personas que luego se encargarán de asumirlos.
- ✘ Además, diseñamos un procedimiento que asegure la representatividad de cada sector participante estableciendo criterios claros y equitativos para la toma de decisiones, por ejemplo, a través del quorum.
- ✘ Finalmente, es saludable algún espacio para hacer un trabajo reflexivo en relación al modo en que circula la información, la palabra y el poder en el grupo.



TIPS

Quórum

Es la proporción o el número de asistentes que se requieren para que una sesión de asamblea deliberativa pueda comenzar o adoptar una decisión formalmente válida.

La exigencia del quorum es la protección contra acciones no representativas en nombre de un grupo conformado por un número pequeño y poco representativo de personas.

Cada asamblea debe determinar el número de miembros que constituye el quorum en sus documentos de gobierno, por ejemplo, el reglamento. Por lo general se determina usando el criterio de la mayoría, pero pueden utilizarse otros criterios de índole cualitativo, como ser la representación de los diferentes sectores, intereses o ámbitos de las personas que conforman la asamblea.

TIPS

Qué es un reglamento?

Los reglamentos son un conjunto de reglas destinadas a garantizar el funcionamiento ordenado de una organización, una institución o un colectivo y asegurar la participación equitativa de todos sus miembros.

Se expresa en normas explícitas y escritas a las que cualquiera que necesite puede tener acceso.

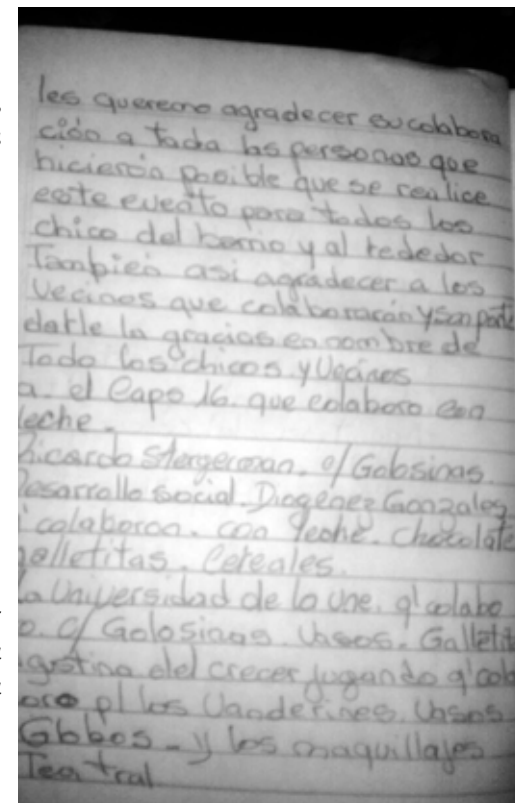
Los reglamentos de las organizaciones son internos, es decir, sólo aplicables a sus miembros, ya que su ámbito de acción es reducido y local.

Para asegurar su legitimidad y fuerza vinculante, el reglamento debe ser producto de un proceso deliberativo y de un acuerdo entre todos los involucrados.

Las partes del reglamento deberán ser consensuadas y definidas de acuerdo a las necesidades, las dinámicas de funcionamiento y los objetivos de cada organización.

Fortalecer los lazos y promover retribuciones

LAS PERSONAS SE ACERCAN A LA ORGANIZACIÓN POR DIVERSAS RAZONES QUE NO SE CONTRADICEN NI SE EXCLUYEN, SINO QUE CONVIVEN. Se participa con un propósito y un interés, lograr que todas expectativas sean cumplidas y cada uno se sienta reconocido, valorado es otro de los grandes desafíos que enfrentan las organizaciones.



Agradecimiento de una vecina a los que colaboraron en la Fiesta del Día del Niño.



Captura de pantalla del Facebook de la Mesa de Gestión del CPC Paloma de la Paz/Ongay.

SUGERENCIAS

Observamos y explicitamos que el trabajo en la organización trae distintas formas de retribución como ser: beneficios varios, individuales y/o colectivos, restablecimiento de vínculos de confianza que estaban rotos, mejoramiento de ciertas condiciones de vida, ocupación del tiempo libre, entre otros.

Reconocemos y celebramos todos los logros y metas alcanzados por la organización, valoramos todos los aportes, hasta los más mínimos. Las redes sociales pueden ser un recurso para divulgar estos logros y agradecer a todas y a todos las y los que lo hicieron posible.

Proyectamos acciones a corto plazo que puedan generar resultados palpables y que sirvan para incentivar el involucramiento en propuestas de más largo aliento.

SUSTENTABILIDAD

SUSTENTABILIDAD EN Y PARA ORGANIZACIONES SOCIALES.

La sustentabilidad se relaciona con el modo en que las organizaciones actúan y planifican sus acciones. Podemos entender que la sustentabilidad es una capacidad que involucra la permanencia, la continuidad, el uso racional y responsable de los recursos tanto materiales, como simbólicos.

Actualmente muchas acciones -tanto estatales como sociales- se están llevando a cabo a un costo socioeconómico y ambiental muy alto. La mayoría de ellas se realizan para resolver situaciones críticas del presente, salvar un conflicto coyuntural, sin tener en cuenta las consecuencias de dichas acciones en el futuro.

Las posibilidades de las organizaciones de pensarse a largo plazo se vinculan, por un lado, con la construcción de una identidad fuerte basada en sentidos, valores y objetivos compartidos, una experiencia o historia en común y una misma pertenencia territorial o social. Por otro lado, se hacen necesarias ciertas estrategias que le permitan adaptarse a los cambios, generar una cultura organizacional abierta a la innovación y capacidad para aprender de su propia práctica y de las de otras organizaciones con las que interactúa o toma contacto.

El marco político institucional en el que las organizaciones se inscriben y se relacionan con el Estado, contribuye con su sustentabilidad. Las oportunidades de mayores espacios de participación en las decisiones políticas, un acceso más equitativo a la información, a la vez que transforman la dinámica y la estructura del Estado, amplían los espacios y las posibilidades de las organizaciones de incidir en la vida pública y en la transformación comunitaria.

_Proyectos a mediano y largo plazo

LAS ORGANIZACIONES SOCIALES, HABITUALMENTE NO PLANIFICAN A LARGO PLAZO. Las acciones que estas realizan inicialmente surgen ante la necesidad de dar respuesta a problemas concretos y generalmente urgentes. Cuando estos problemas se resuelven, si no surgen otras necesidades que dan sentido a que la organización continúe, esta tiende a disolverse.

TIPS

Para elaborar un proyecto
personería jurídica - Asociación
- comisión vecinal - municipalidad

VER

<https://es.slideshare.net/virginiaforjan/gua-para-la-formulacin-de-proyectos-comunitarios-presentation>
<https://es.slideshare.net/virginiaforjan/gua-para-la-formulacin-de-proyectos-comunitarios-presentation>

“Necesidades y proyectos... uno va transitando y encontrando nuevos problemas.. se atiende problema tras problema... así es como una organización sigue funcionando... ESTE ES UN CAMINO”.

Palabras de vecina del barrio Resistiré





*Cuadrilla de Mujeres albañiles
MTL*

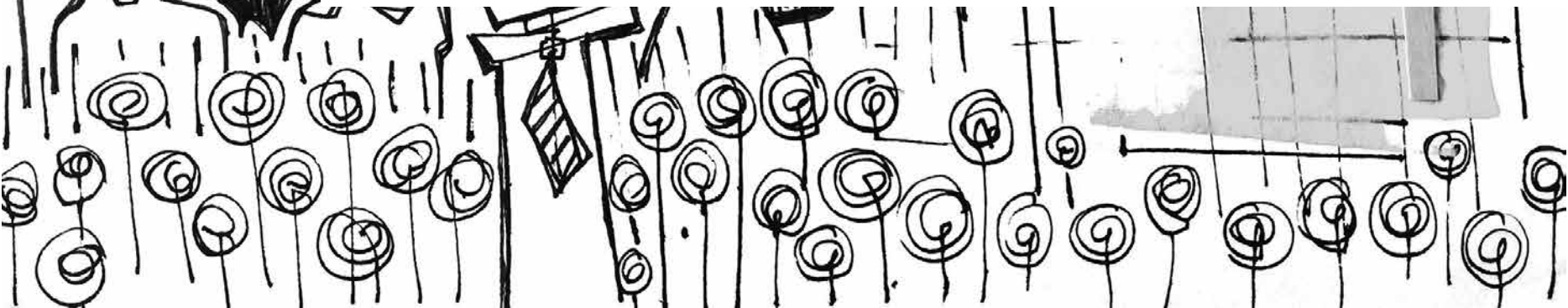
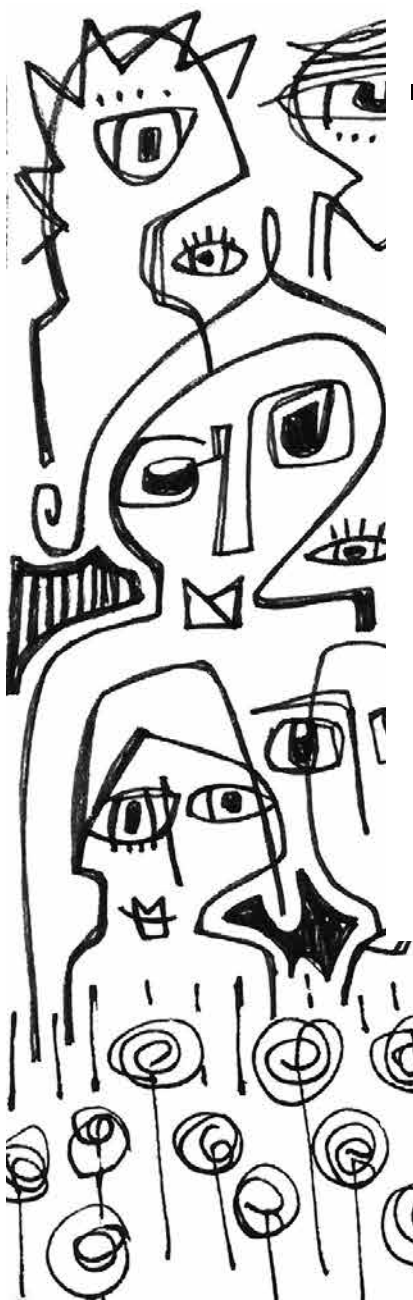
SUGERENCIAS

- ✘ Pasamos de la urgencia al proyecto. Es decir, de acciones inmediatas y materiales que atienden a necesidades urgentes, a tareas que nos permitan proyectarnos en el tiempo y afianzar la organización, dando un nuevo sentido a nuestras acciones.
- ✘ Establecemos una lista o registro de problemas y definimos criterios para valorarlos y priorizarlos.
- ✘ Elaboramos y dejamos por escrito el proyecto que tiene la organización, sus objetivos, fines, planificación de acciones, asignación de roles y responsabilidades para cada acción, es fundamental para que todos los miembros de la comunidad y de la organización entiendan o comprendan lo mismo y así evitar confusiones.

_Poder del Estado vs autonomía de la comunidad y la organización social

CUANDO UNA ORGANIZACIÓN LOGRA UN GRADO DE EMPODERAMIENTO QUE LE PERMITE ACCEDER A RECURSOS para distribuirlos en la comunidad, tiende a reproducir las prácticas clientelares de los referentes políticos, reforzando la subordinación y dependencia de la comunidad con la organización, para mantener su poder de negociación.

La relación entre funcionarios estatales y referentes de organizaciones comunitarias, siempre se basa en negociaciones que en ocasiones ponen a estas entre “sentirse usados por el Estado y los políticos” y el poder mantener su “autonomía” de la política partidaria, con el temor de quedar al margen de la distribución de recursos.





**BIENVENIDOS A LA
COMUNIDAD "QOM"
BARRIO 19 DE ABRIL**

"No nos casamos con nadie"

dice un referente del barrio Mate Cosido MTL

"La unión hace la fuerza" – Si todos los miembros de una comunidad y de una organización recordarán esta frase sería la guía a tener siempre presente para priorizar los proyectos y luchar por ellos.

SUGERENCIAS

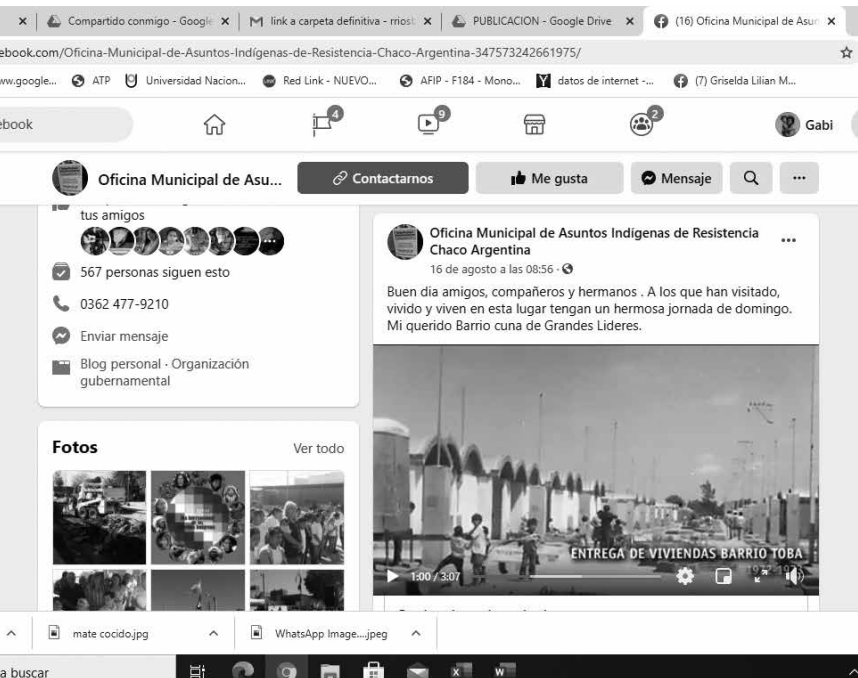
- ✘ Repensamos y reformamos el reglamento de funcionamiento de las Comisiones Vecinales, para que la tensión partidaria se subordine a las necesidades y a la participación de los vecinos.
- ✘ Establecemos mecanismos de diálogo dentro de las organizaciones a fin de que los referentes de la comunidad y los vecinos puedan resistirse a priorizar los intereses personales sobre las disputas de partidos políticos.
- ✘ Explicitamos en el núcleo de la organización las relaciones con los distintos contactos políticos partidarios y asumimos las decisiones más favorables para el colectivo.

Generamos una voz política entre los vecinos, con lógica de funcionamiento vecinal, más allá de los partidos políticos. La lógica no debiera ser "partir y dividir" para solo conseguir votos.

La memoria nos fortalece

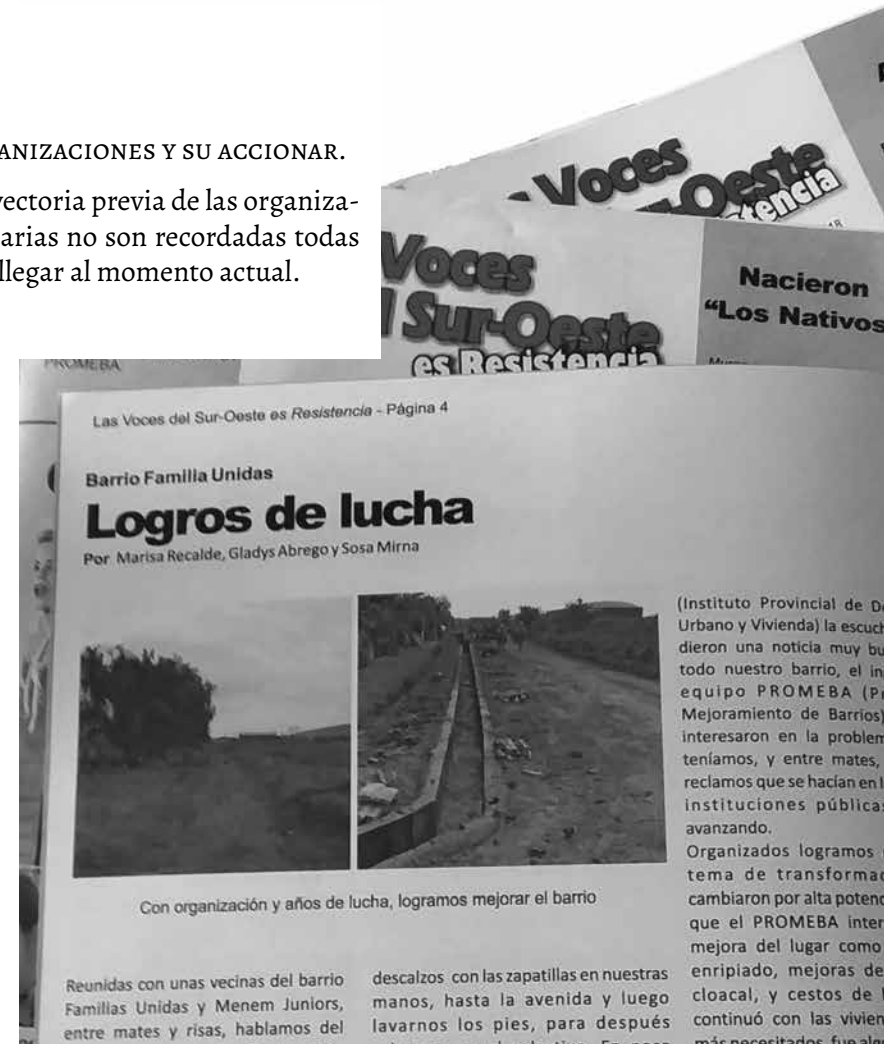
LA MEMORIA ES MUY IMPORTANTE PARA CONSOLIDAR LAS ORGANIZACIONES Y SU ACCIONAR.

Las intervenciones estatales no reconocen ni potencian la trayectoria previa de las organizaciones comunitarias. En las propias organizaciones comunitarias no son recordadas todas las acciones, ni a los vecinos y las vecinas que aportaron para llegar al momento actual.



Facebook Barrio OMAI Resistencia

Memorias de lucha Revista las Voces del Sur-Oeste N°8



MTL: audiovisuales desde la escuela secundaria...
para que conozcan el trabajo que se hizo.

Muestra en EPGS N° 1 “Héroes
Latinoamericanos”

SUGERENCIAS

- ✘ Trabajamos sobre y con la memoria comunitaria, para recuperarla y ponerla en valor.
- ✘ Recuperamos los aprendizajes de la organización en relación con el modo de vincularse con el Estado, con otros actores sociales y con la comunidad para transmitir saberes propios que permitan a la organización mantenerse en el tiempo. También para revisar lo que se hizo mal.
- ✘ Realizamos acciones para transmitir los recuerdos del trabajo compartido por las organizaciones a las nuevas generaciones.



Perdurabilidad de lo público

EL MANTENIMIENTO Y PERDURABILIDAD DE LAS OBRAS FÍSICAS PÚBLICAS (calles, veredas, centro comunitario, otros) y los cambios sociales en las organizaciones, generalmente no son posibles de sostener en el tiempo. En las intervenciones del Estado u otras, no se trabaja en la consolidación de una red de responsabilidades comunitarias de mantenimiento y control o en la capacitación para el mantenimiento y gestión de las obras.





SUGERENCIAS

- ✘ Participamos activamente en las acciones, diseño y construcción de los espacios públicos, lo que puede ayudar a la toma de conciencia y al sentido de pertenencia de los habitantes hacia estos espacios. La responsabilidad debería ser compartida: el Estado aportando recursos y capacitación y la comunidad ejerciendo el control y la gestión de estos recursos y de los espacios en sí.
- ✘ Organizamos campañas de concientización sobre el uso y mantenimiento de lo público, por ejemplo, instalando carteles en espacios públicos.
- ✘ Elaboramos a partir de un proceso participativo, un reglamento de uso para los espacios comunitarios.

– *“no tirar basura”*

barrio Mujeres Argentinas...

Cartel Basura de Municipalidad

Celebraciones que afianzan la organización

GENERAR Y COMPARTIR MOMENTOS DE CELEBRACIÓN Y ALEGRÍA SON LA MAYOR GARANTÍA para que la organización se mantenga en el tiempo. Por eso resultan tan movilizadoras esas actividades que además juntan a las familias -niños, abuelos, jóvenes, adultos- haciendo algo que les gusta a todos.

—
*Murga “Los herederos del mate”
. Barrio Mate Cosido.*



Soy Cecualero

SUGERENCIAS

- ✘ Mantenemos las acciones o actividades temporales o periódicas que promueven el intercambio dentro de la comunidad y generan un interés colectivo.
- ✘ Elaboramos proyectos culturales y recreativos, que congreguen el interés de todas las edades de vecinos del barrio.
- ✘ Destinamos tiempo a acciones conmemorativas de momentos importantes para el Barrio.



-
*Barrileteada en Barrio Mujeres
Argentinas (ampliación) Resis-
tencia.-*




SOBRE LA PRÁCTICA Y REFLEXIÓN COMPARTIDA

Promover y sostener la participación es uno de los desafíos más importantes que enfrentan las organizaciones sociales y comunitarias. Este desafío se complejiza cuando las mismas despliegan sus acciones en contextos de vulnerabilidad y en sectores populares que reciben la asistencia de las instituciones del Estado. En estos contextos se conjugan una multiplicidad de factores que hacen de las experiencias de las organizaciones un lugar obligado donde mirar para poder comprender críticamente cómo se tramitan las urgencias, la construcción de los lazos sociales o las nuevas formas de politicidad y las relaciones con el Estado. También cómo se configura la participación en los barrios periféricos de ciudades como Corrientes y Resistencia.

La cultura política clientelar, la desconfianza en el otro, el aislamiento social, y el clientelismo crean tensiones a resolver a la hora de generar proyectos colectivos y consolidar espacios de diálogo, concertación y toma de decisiones. Sin embargo, las organizaciones logran sobrepasar, adaptarse y resistir generando prácticas y estrategias de supervivencia, pero también ejercicios de ciudadanía. Tal como lo menciona Merklen (2006), es posible encontrar en estos espacios una conciencia de ciudadanía mucho más aguda que en otros sectores. La necesidad de conseguir recursos, se alterna con las luchas por la institucionalización de beneficios y por la reivindicación de derechos. En este escenario se despliegan diversas formas de participación que tienen el potencial de restablecer el tejido social lesionado, desarrollar vínculos colectivos basados en la solidaridad, generar identidades comunitarias, y constituir actores sociales y políticos más críticos y comprometidos.

En la región, específicamente en Resistencia y Corrientes, existen múltiples experiencias participativas promovidas desde las políticas públicas, pero, particularmente, generadas por actores sociales organizados en torno a una demanda colectiva que despliegan diferentes prácticas y racionalidades. Identificar, describir y comparar los aprendizajes que quedan de estas experiencias nos permite comprender más críticamente los procesos sociales y políticos que se dan en los territorios.

Estas páginas intentaron socializar conocimientos y recursos para apoyar la labor tanto de las asociaciones de base como la de los técnicos y funcionarios estatales involucrados en pro-




gramas territoriales con componentes participativos. Se espera que pueda contribuir con el diseño de estrategias e indicadores críticos de procesos participativos y de gestión que permitan, más allá de la eficacia, la consolidación de organizaciones más representativas, más inclusivas y autónomas y relaciones políticas más simétricas y democráticas.

La propuesta, como dijimos, es el resultado de un conjunto de experiencias participativas desarrolladas por los dos equipos de trabajo que se enmarcan en lo que en América Latina se conoce como investigación militante, un enfoque introducido por autores como Fals Borda (1972) y Denzin (2003) en donde la actividad de los y las investigadores/as es a su vez, práctica académica y práctica política. Es un lugar diferente de construcción de conocimientos y de formas de cooperación que busca generar espacios de diálogo y de articulación para pensar juntos con todos/as los/as implicados/as, visibilizando las diversas historias, diferentes palabras, diferentes sentidos, tiempos y tramas.

En este mismo sentido, Lasiter (2005) postula la idea de la etnografía colaborativa para distinguir aquellas experiencias en la que los textos son escritos por ambos/as participantes, los/as investigadores/as y los/as actores sociales. La metodología empleada en la elaboración de esta obra transforma a quienes tradicionalmente asumen el rol de informantes claves en una etnografía, en escritores/as, editores/as y lectores/as. Ellos/as han participado en la producción del texto, no sólo revisando y validando la información, sino aportando con sus saberes y miradas, reflexiones críticas y pertinentes sobre los procesos en los que están involucrados.

Elaborar textos en co-autoría donde el conocimiento de las dos partes, la académica y la de las/los actores sociales participantes, dialoguen y se enriquezcan mutuamente, supone romper con la lógica extractivista de la ciencia occidental que obtiene conocimiento para fines académicos sin devolver nada a las comunidades. Esa ruptura implica transitar hacia formas de descolonización y democratización del saber que recuperen la centralidad de las experiencias sociales y construyan agendas de trabajo compartidas.

En esos pasos, sostenidos en práctica y reflexión compartida sobre ellas, se fue armando el itinerario de éstas páginas. Esperamos que nos ayuden a construir nuevos caminos y a re-significar los que ya venimos transitando las organizaciones y la academia en búsqueda de mayor democracia, participación y autonomía.



ANEXO

Las fichas que se incluyen en este anexo tienen el propósito de dar a conocer a los autores del libro.

La información que se presenta fue construida en el marco de experiencias de trabajo territorial desarrolladas en distintos barrios de las ciudades de Resistencia y Corrientes. La misma da cuenta de los vínculos y articulaciones que se han construido entre los equipos de investigación y las organizaciones en la implementación de proyectos y acciones colectivas.

BARRIOS - FAMILIAS UNIDAS Y RESISTIRÉ

El vínculo generado con las distintas organizaciones de la zona sur de la ciudad de Resistencia fue a partir del estudio realizado por el Equipo de investigación del IIDVi FAU, sobre los procesos participativos que se desarrollaron en la Intervención Integral de Mejoramiento Barrial del Área Sur del AMGR, que se presenta a continuación.



El Plan integral Área Sur fue una propuesta urbanística que incluía distintos proyectos de mejoramiento que impactarían en distintas escalas de la ciudad: barrial, interbarrial, estructural. El principal componente eran obras de infraestructura, propiciando en segundo lugar el acompañamiento o fortalecimiento comunitario y la regularización dominial.

Familias Unidas es parte de un conjunto de barrios que se originaron como asentamientos informales hace más de 12 años y ocupan tierras expropiadas por ley por el IPDUV.

Resistiré se origina en un terreno del Superior Gobierno de la Provincia que hoy cuenta con ley de expropiación a favor del IPDUV. La población se asentó en 2002 y ha presentado un alto índice de hacinamiento desde entonces (4,82 habitantes por vivienda). Ambos sectores se han beneficiado de obras emprendidas por el programa y algunos de sus referentes se han vinculado en diversas actividades, pero con una fuerte impronta desde el área comunicacional de PROMEBA.

Denominación de la experiencia

MEJORAMIENTO BARRIAL EN EL MARCO DE LA INTERVENCIÓN INTEGRAL DEL ÁREA SUR DEL AMGR - CHACO

Ámbito territorial de pertenencia

Municipio de Resistencia, Chaco, Argentina

Población involucrada

332 familias por proyecto (aprox.)

Tipo de Gestión

Gestión Estatal con participación vecinal

Actores involucrados

ProMeBa Programa de Mejoramiento de Barrios

IPDUV Instituto Pcial de Desarrollo Urbano y Vivienda

BID Banco Interamericano de Desarrollo

Empresas Constructoras

Estado Provincial

Estado Municipal

Vecinos



RECORTE TEMPORAL

2008

intervención

2014

inician obras

2016

finalización de obras

LOGRO DE LA COMUNICACIÓN INTERBARRIAL

Los principales instancias de comunicación del programa con los habitantes ha girado en torno a Audiencias Públicas; Talleres de Diagnóstico, Inicio y Evaluación; Reuniones y asambleas con vecinos del barrio, por zona, y con representantes vecinales en las mesas conformadas para tal fin; Visitas domiciliarias, folletería, según las necesidades de abordaje que se enfrentaban en cada momento del proceso.

A su vez el área de comunicación del programa promovió una vía articulada de producción comunicacional entre los técnicos y los vecinos a partir de una publicación producida casi íntegramente por vecinos de los distintos barrios que componen el área sur, denominada LAS VOCES DEL SUR-OESTE. Una de las particularidades, fue que las actividades y tareas de realización colectiva del periódico, trascendieron al circuito informativo para constituirse en una trama informal pero sostenida desde lo institucional, de comunicación comunitaria para todos los integrantes del equipo. En este sentido la publicación puso en juego un espacio de experiencias, saberes y demandas compartidas entre personas, que siendo parte de un mismo área territorial hasta ese momento no se conocían.

Otro emprendimiento comunitario, que da cuenta de la integración interbarrial que se generó mediante el proceso participativo, fue la creación de una murga denominada LOS NATIVOS, que reunió a jóvenes de varios barrios del área sur y alrededores, transformándose en otro modo de manifestación de la población.

EXPERIENCIA DE LAS MESAS DE ÁREA

El área Sur ha sido uno de los sectores de mayor crecimiento demográfico de finales de la década del 90. Está conformada por asentamientos en tierras provinciales, privadas y municipales, y barrios construidos por la acción estatal. La expansión se dio luego de la realización de algunas infraestructuras de envergadura que en su momento contribuyeran a consolidar la idea de límite del AMGR y que en los hechos hoy representa una fuerte escisión entre este sector y el área central. El área de intervención se ubica detrás de estos límites, es desconocida hasta hoy por la planificación urbana y no se beneficia de ninguna de las principales obras infraestructurales realizadas en la ciudad (PEI).

La demanda ha sido planteada desde los sectores sociales históricamente, como problemática de cada uno de los asentamientos, en cuanto a la postergación de la atención social y precariedad habitacional. El área Sur cumplía con los criterios de elegibilidad del Programa: condiciones críticas de NBI; Dominio Provincial de la tierra; ambientalmente aptos de ser intervenidos. La construcción teórica del problema como "Área" fue posterior a la demanda Social al igual que la lectura de conexión con el resto de la ciudad, impulsada principalmente por el Equipo técnico.

La formulación del programa fue realizada por equipos técnicos interdisciplinarios convocados para tal fin. Durante el proceso se acudió a distintas instancias comunitarias de diagnóstico, propuesta y validación en cada una de las 7 chacras donde se intervino. Del proceso de formulación surgen distintas instancias que decantaron en la MESA DE ÁREA SUR, como instancia de representación de los vecinos para el acompañamiento del proyecto.

Cada intervención territorial se acompañó de la creación de espacios o mesas de participación comunitaria a escala barrial, con el objetivo de acompañar la ejecución. Estos espacios suelen formular otras demandas distintas a las que responde el Programa. La mesa de área se mantuvo muy activa especialmente durante la primera etapa, en la cual se constituyó como organización. Se intenta sumar acciones legales-sociales-urbano/ambientales-habitacionales articulando varias fuentes de financiamiento proveniente de programas nacionales y provinciales respondiendo a la demanda del vecino trabajando juntos interdisciplinariamente.

La experiencia resultó en un proyecto innovador a nivel país en cuanto anticipa el abordaje de áreas y problematiza la ciudad. En los barrios ya ejecutados se observó sobre todo el ordenamiento urbano (definición de lotes y manzanas). La infraestructura cloacal puede estar siendo sub utilizada. La red vial consolidó nuevos corredores del transporte urbano. Sin embargo el mantenimiento de las obras es deficitario. Hay aprendizajes en algunos referentes comunitarios respecto a gestión (y presión), discursos urbanos y metodologías.

BARRIO MUJERES ARGENTINAS (AMPLIACIÓN)

Se presenta una experiencia desarrollada entre la Comisión Vecinal del Barrio Mujeres Argentinas (ampliación), con el equipo de investigación/extensión de la FAU UNNE, la Municipalidad de Resistencia y la Administración Provincial del Agua. A partir de la cual se establece el vínculo estrecho entre estos actores sociales.



El proyecto surge de la demanda de un grupo de vecinos por mejorar su espacio público, realizada reiteradas veces al Municipio y que finalmente se pudo canalizar por un proyecto de extensión de la FAU, UNNE.

El grupo de vecinos que originalmente impulsó la demanda logró constituirse como Comisión Vecinal de su sector y ha logrado a lo largo del proceso no solo abordar esta instancia sino comprometerse con un proyecto colectivo para el bienestar común.

RECORTE TEMPORAL

2016

articulación

2017

diseño

Denominación de la experiencia

DISEÑO PARTICIPATIVO ESPACIO PÚBLICO DE MA (AMPLIACIÓN)

Ámbito territorial de pertenencia

Municipio de Resistencia, Chaco, Argentina

Población involucrada

480 habitantes del sector ampliado

Tipo de Gestión

Gestión conjunta Comisión Vecinal - FAU, UNNE - Municipio de Resistencia

Actores involucrados

Comisión Vecinal (Grupo de vecinos)
Profesores y estudiantes de la FAU, UNNE
Ministerio de Desarrollo Urbano y Territorial (MDUyT)
Administración Provincial del Agua (APA)
Instituto Provincial de Desarrollo Urbano y Vivienda (IPDUV)
Municipio de Resistencia
Ministerio de Desarrollo Social



LA COMUNICACIÓN LA INFORMACIÓN Y LOS MEDIOS

El sistema de comunicación propuesto desde el grupo de la FAU-UNNE en conjunto con los vecinos del barrio, con el objetivo de favorecer la participación informada de la población, fue el proceso de diseñar y realizar los dispositivos de comunicación interna entre los participantes del proyecto y generar los mecanismos de difusión del proyecto hacia el contexto.

En este trabajo se elaboraron y pusieron en funcionamiento diferentes dispositivos de comunicación, en principio para la convocatoria a las reuniones. Luego se elaboró colectivamente la imagen gráfica del proyecto, incorporando imágenes que permitan identificar el proceso en particular que se llevaba a cabo. También se convocó a la comunidad en la realización de videos cortos (tipo spots) con las voces de los habitantes del barrio, explicitando sus deseos con respecto al futuro parque, los cuales se promocionaron a través de grupos de mensajería por celular.

EXPERIENCIA DEL DISEÑO PARTICIPATIVO

El proyecto consistió en la realización conjunta del diagnóstico y del diseño participativo del espacio público al borde de la laguna del Barrio 62 viviendas Mujeres Argentinas (ampliación). El barrio se ubica en la zona noreste de la ciudad y es una ampliación de un conjunto habitacional promovido y construido por el Estado Provincial en la década de los 80. La ampliación se realizó en el año 2008, en un sector entre el conjunto de viviendas original y un paleo cauce del Río Negro. El área se define no solo por sectores con discontinuidades físicas sino también con dominios diferentes, pertenecientes al Municipio, otros al Instituto de Vivienda, y otro sector reservado como propiedad privada por la empresa que construyera el barrio en su momento. A su vez, como borde de laguna supone la definición de una línea de ribera demarcada por un organismo público, la Administración Provincial del Agua. El espacio determinado para el proyecto, tiene una extensión de 700 metros aproximadamente.

Entre los objetivos específicos de la experiencia se propuso realizar el diagnóstico participativo del sector a intervenir; Diseñar de manera conjunta entre el Equipo Universitario, la Municipalidad y los habitantes del sector, el proyecto urbano del espacio público del barrio, con el fin de recuperarlo para el uso colectivo, mejorar las condiciones ambientales y ponerlo en valor; Capacitar a los habitantes del Barrio, en la organización y gestión para la ejecución del proyecto y su posterior mantenimiento.

Para la elaboración del diagnóstico se propusieron actividades de levantamiento de datos para actualizar la población residente y visibilizar la actividad en el sector, informando e invitando a cada uno de los pobladores. Entre las actividades se realizaron encuestas en las nueve manzanas del barrio en equipos integrados por los vecinos involucrados y los integrantes del equipo de la UNNE, se implementó la construcción conjunta de un mapeo colectivo que permitió reconstruir la historia del asentamiento así como la detección de situaciones agradables o desagradables del sitio en cuestión, se generó un buzón de los deseos para que se expresen de forma escrita los vecinos y contemplar otras voces, y se concluyó con un proceso de sistematización conjunto.

Las dinámicas generadas en el proceso del proyecto como ser talleres de diseño participativo, reuniones comunitarias en el barrio y con las instituciones involucradas, contribuyeron al fortalecimiento y formalización de la organización social, hasta ese momento incipiente, como así también promovieron y facilitaron la relación de los vecinos con las instituciones, en el marco del espacio interactoral del proyecto.



-ONG 19 DE ABRIL

Colectivos sociales muy movilizados que adquirieron alta difusión mediática, y en los que el Estado intervino con la ejecución de proyectos habitacionales de regularización dominial y construcción de viviendas.

Integrantes de PI- IIDVI trabajaron con ellos en algunas experiencias comunitarias, desde allí se los convocó para el taller de elaboración de esta publicación.



El Barrio Chelliyí forma parte de un área extensa de la ciudad donde se ha asentado históricamente población Qom. Desde la década del 70 el estado ha intervenido en el sitio para la construcción de viviendas y equipamiento, conformando lo que se conoce como Gran Barrio Toba, cuya expansión territorial continúa con asentamientos irregulares y en terrenos inundables.

Denominación de la experiencia

GESTIÓN URBANA DEL BARRIO CHELLIYÍ

Ámbito territorial de pertenencia

Municipio de Resistencia, Chaco, Argentina

Población involucrada

146 familias del Barrio Chelliyí, Resistencia

Tipo de Gestión

Organización Popular con financiamiento Estatal

Actores involucrados

Asociación Chelliyí

ONG 19 de Abril

Tesista de FAU UNNE y equipo técnico vinculado

Instituto de Asuntos Aborígenes I(INAI)

Instituto Provincial de Desarrollo Urbano y

Vivienda (IPDUV)

Asociación Wainolec

Empresa Constructora

Municipalidad de Rcia

RECORTE TEMPORAL

2000

ocupación

2006

inician obras

2007

finalización
de obras



FRAGMENTACIÓN Y REORGANIZACIÓN

Uno de los factores de fragmentación de la asociación Chelliyí fue que había surgido para facilitar las gestiones de transferencia dominial, y en gran medida, como sugerencia de los técnicos estatales interlocutores de las políticas o decisiones de los organismos de gobierno ante la comunidad, es decir, la base de legitimidad de la organización era más de tipo institucional que social.

La dilación en el tiempo de la resolución de la construcción de viviendas en el sector de tierra originalmente privado, llevó a que los ocupantes de esta área del asentamiento constituyeran otra asociación (Wainolec) para continuar con las gestiones de ese sector.

Otro de los factores de fragmentación fue precisamente la relación con el poder político al surgir conceptos y metodologías políticas diferentes para controlar la asistencia social, y participar de los espacios de poder. Surge el Movimiento 19 de Abril, como organización interbarrial, nucleando no solo ocupantes de Chelliyí, sino también de otras villas y barrios habitados por descendientes de originarios qom. Este movimiento se fijó objetivos que trascendieron la resolución de la regularización dominial y ejecución de las viviendas. Con relación al control de la asistencia social (planes laborales y asistencia alimentaria, etc.) cada una de estas organizaciones en forma separada continua sus actividades apelando a diferentes metodologías de vinculación con el poder político (de mayor confrontación en un caso y de negociación y/o cooperación en otros).

EXPERIENCIA DE LA ORGANIZACIÓN PARA LA OCUPACIÓN

El proceso organizativo del asentamiento fue protagonizado por descendientes de originarios qom, que residían con familiares en el Barrio Toba de la ciudad de Resistencia, en condiciones de alto hacinamiento. Se trata de familias muy numerosas, de muy bajos ingresos vinculados a la realización de actividades informales, transitorias y mal remuneradas (venta de artesanías, recepción de planes estatales de asistencia social). La tradición organizativa en este caso se vinculó históricamente a prácticas socio religiosas (de orientación evangélica). Se trata de familias que por mucho tiempo han sido objeto de prácticas asistencia-listas por parte de partidos políticos, ongs filantrópicas (La Cruz Roja desarrolla actividades desde hace muchísimos años en el barrio) u organismos estatales (según la orientación de los diferentes gobiernos) que han intentado, sin lograrlo, compensar el despojo material y cultural que los descendientes de originarios padecieron en el Chaco. La ocupación del predio lindante con el Barrio Toba, se realizó el 20 de junio del 2000 y se originó en la combinación de la existencia de un predio vacío y la necesidad de lugares para los hogares que se fueron constituyendo, junto a la tradición cultural de residencia en la que los lazos parentales son prioritarios. Contribuyó asimismo la inercia que por ese momento habían tomado las ocupaciones de tierra en la ciudad.

Una vez que un grupo de vecinos se decidió a demarcar el terreno y construir casillas para trasladarse a vivir allí, se constituyó la asociación Chelliyí conformada por ocupantes para pedir la regularización dominial. Desde las primeras movilizaciones en reclamo de la expropiación, ante la Cámara de Diputados de la Provincia, se estableció que el terreno ocupado presentaba condiciones dominiales diferenciales: un sector pertenecía a la municipalidad de Resistencia, donde se instalaron aproximadamente 60 flías., y otro sector pertenecía a dos propietarios particulares (terratenientes históricos de la ciudad), donde se instalaron aproximadamente 100 flías.

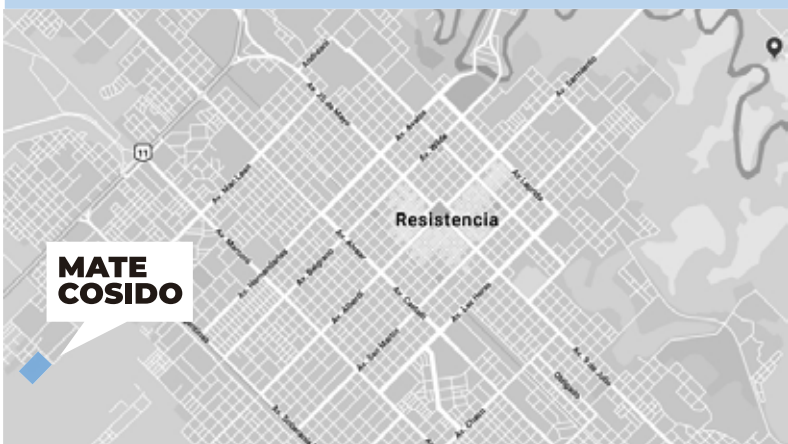
La resolución de la transferencia de la tierras a sus ocupantes tuvo diferentes plazos y vías, mientras la tierra de propiedad municipal fue transferida al IPDUV para la ejecución de las viviendas, el sector de propiedad privada fue comprada a sus dueños históricos con fondos obtenidos del INAI y transferida a la provincia.

_ fuente. (Benítez, 2008)

-BARRIO MATE COSIDO

Colectivos sociales muy movilizadados que adquirieron alta difusión mediática, y en los que el Estado intervino con la ejecución de proyectos habitacionales de regularización dominial y construcción de viviendas.

Se los convocó al taller de trabajo para esta publicación por el reconocimiento público a su tarea de organización y participación vecinal



Desde el 2003 a la actualidad los referentes del MTL se han destacado por el rol social que cumplen, no solo por el desarrollo del movimiento, sino por la construcción de un barrio de viviendas populares en principio autoconstruidas, con la infraestructura necesaria, con el equipamiento de un centro comunitario, escuelas primaria y secundaria, bachillerato para adultos, escuela de formación profesional y jardín de infantes, en un Complejo Educativo de Gestión Social N°1 "Héroes Latinoamericanos", primera en su propuesta institucional y de innovación pedagógica.

Denominación de la experiencia

GESTIÓN URBANA DEL BARRIO DAVID SEGUNDO PERALTA "MATE COSIDO".

Ámbito territorial de pertenencia

Municipio de Resistencia, Chaco, Argentina

Población involucrada

186 familias del Barrios Mate Cosido, Rcia.

Tipo de Gestión

Organización Popular con financiamiento Estatal

Actores involucrados

Movimiento General San Martín

Movimiento Territorial de Liberación (MTL)

Plan Tierras

Instituto Provincial de Desarrollo Urbano y Vivienda (IPDUV)

Empresa Constructora



RECORTE TEMPORAL

2002

ocupación

2006

inician obras

2007

finalización de obras
PRIMER ETAPA

EXPERIENCIA GESTIÓN ASOCIADA

El MTL, continúa siendo la organización que nuclea a los vecinos del Mate Cosido, en gran parte debido a que su constitución precedía a la ocupación. Sus principales cuadros dirigentes provenían del Partido Comunista Argentino (PCA) aunque habían atravesado procesos de lucha política en ámbitos diversos y ya habían formado su propia organización de desocupados junto con sectores extra partidarios.

Hubo períodos en que controlaban un cupo de planes de asistencia social (PJyJH y asistencia alimentaria) cuyos destinatarios, y las contra-prestaciones que realizan, son organizados en el marco del movimiento. Asimismo en asambleas se tomaron las decisiones vinculadas a las gestiones por las cuales acordaron la realización de las viviendas para 26 vecinos (integrantes del movimiento).

Las actividades del movimiento se realizan en un espacio ("salón de usos múltiples", como le llaman) que los vecinos construyeron en uno de los lotes, se realizan las asambleas, actividades de capacitación, alfabetización, apoyo escolar a adultos terminado estudios secundarios, y de día funciona como una guardería de niños pequeños.

(Basado en Román, Maximiliano, 2011, Las tomas de tierra en el origen y desarrollo del Movimiento de Trabajadores Desocupados del Chaco)

LA CULTURA COMO EXPRESIÓN

Entre los procesos que transita el barrio, se desarrolla desde el 2009 la Murga Herederos del Mate. Este colectivo cultural intenta llevar un mensaje social a través de las letras de sus canciones, con el estilo adoptado que emula la tradicional murga porteña con sus típicos trajes (galera, levita, guantes) al compás del bombo y el platillo.

Actualmente realizan talleres de murga donde participan otros barrios que quieren llevar adelante procesos similares, y desde hace un par de años organizan los Carnavales Barriales, promoviendo un evento que moviliza gran cantidad de barrios de la Zona Sur del Gran Resistencia.

LA EXPERIENCIA DE LA ORGANIZACIÓN PARA LA OCUPACIÓN

La ocupación denominada Mate Cosido, estuvo protagonizada por integrantes del Movimiento General San Martín (de origen local) incorporado al Movimiento Territorial de Liberación (de alcance nacional), provenientes de diversos barrios de Resistencia y del interior de la provincia. Tuvo como objeto un intersticio en un área de viviendas de financiación estatal, es decir rodeado de equipamiento social en las inmediaciones y redes de infraestructura, propiedad de un particular. En palabras de un líder del MTL "el asentamiento Mate Cosido es un hijo del MTL, un sueño de mucho tiempo...", es decir, se trató de una ocupación planeada y organizada previamente, habían previsto un área para huerta, un espacio para actividades de capacitación, para jardín de infantes. Es significativo considerar que la organización que nuclea a los participantes de la ocupación opera políticamente desde hace varios años en la provincia y ha protagonizado, junto a otras organizaciones de trabajadores desocupados y ocupantes de tierra, medidas de fuerza (movilizaciones, marchas, cortes de calle y rutas prolongados) fundamentalmente durante la crisis económica e institucional del 2001, en demanda de planes de asistencia social. Basa su accionar en una combinación de liderazgo fuerte y participación directa (asambleas) de sus miembros. La ocupación fue repelida por los vecinos del predio ocupado, por su parte, el dueño del terreno inició un pedido de desalojo judicial, cuando se intentó hacerlo cumplir, los ocupantes presentaron una fuerte resistencia y aunque sufrieron represión por parte de las fuerzas policiales, resistieron y denunciaron la represión, recibiendo un apoyo importante de parte de otras organizaciones sociales locales. Entre agosto y diciembre de 2002 permanecieron en el predio ocupado. La salida a la tensión existente entre los ocupantes, los vecinos y el propietario del terreno, fue una propuesta, por parte del gobierno provincial, de relocalización del asentamiento y de regularización dominial en la nueva localización. Los ocupantes acordaron retirarse, a un terreno obtenido por compra directa a los propietarios históricos, de dimensiones similares al ocupado aunque en distinta condición de infraestructura y equipamiento, tras la firma de acuerdo con el gobierno (que también tuvo difusión mediática). Desde enero de 2003 se constituyó el "barrio" Mate Cosido, allí residen 186 familias, de 200 que protagonizaron la ocupación en 2002. (Benítez, Andrea, 2008, Intervenciones estatales en materia habitacional en asentamientos en Rcia, Chaco)

-RED VECINAL ZONA NORTE

Integrantes de la Red Vecinal Norte han establecido vínculo estrecho con los equipos universitarios que participan de la publicación, a partir de varias actividades compartidas. En esta publicación se presenta el estudio realizado por las integrantes del Equipo de Investigación del IIDVi FAU, sobre uno de los proyectos que realizó la Red desde el año 2008, se trata del ECO Parque Hipódromo de la Ciudad de Corrientes.



El proyecto surge como uno de los objetivos de conformación de la RVZN en 2008: la creación de un espacio verde en la reserva Municipal del ex Hipódromo. El reclamo fue tomando forma y consenso, tuvo que enfrentar varias dificultades para su concreción en 2012, hasta convertirse en un proyecto de cogestión para su desarrollo y mantenimiento en 2014.

La Red se conforma de 15 barrios de la zona norte, que bordean la Avenida Armenia y Gobernador Ruiz. La integran Comisiones Vecinales, organizaciones sociales, dirigentes sociales y vecinx, que comparten los objetivos: Eco Parque en Reserva Municipal del Ex Hipódromo, mejoramiento integral de la Avenida Armenia / Gdor. Ruiz, Presupuesto Participativo, política municipal e incidencias en políticas públicas para el fomento de las Comisiones Vecinales y Mesa de trabajo.

La Red promueve la injerencia de los vecinos en las políticas de Estado que afectan directa o indirectamente a la vida pública de las personas. Para ello, motiva al vecinx para que sea protagonista de la vida ciudadana.

Denominación de la experiencia

GESTIÓN ASOCIADA DEL PARQUE HIPÓDROMO

Ámbito territorial de pertenencia

Municipio de Corrientes, Corrientes, Argentina

Población involucrada

15 Barrios de la ciudad de Corrientes

Tipo de Gestión

Gestión Asociada Municipio-Red Vecinal Zona Norte

Actores involucrados

Red Vecinal Zona Norte / Municipalidad / La Choza Club del Barrilete / Concejales / Dir. de Parques y Reservas de la Pcia. / Padres Comprometidos / Capilla San Francisco / Santa Librada



RECORTE TEMPORAL

2008

formación

2012

inicio del
eco parque

2014

gestión
asociada

EXPERIENCIA GESTIÓN ASOCIADA

En el año 2008 se contraponen dos ideas para el uso de un terreno municipal:

A La Creación de un Eco-Parque en la Reserva Municipal del Ex Hipódromo, la RVZN empieza a hacer visible la demanda de un espacio de recreación y contención en la zona. La Ordenanza 4301/06, sancionada por el Concejo Deliberante, destina la Reserva “a la construcción de un paseo que funcionará como “Eco-parque”, aunque faltaba la publicación de la misma en el Boletín Oficial.

B La decisión del Municipio de trasladar locales nocturnos del centro de la ciudad a la Reserva. Se hace eco de las demandas de los vecinos del centro por ruidos molestos que ocasionan los locales y trabaja en un plan para reubicarlos en dicho predio para la explotación empresarial de propuestas de recreación nocturna.

La Red vecinal realiza acciones para la creación del Eco parque: reuniones, recolección de firmas, participación en la audiencia pública, diálogo con los concejales, plenario de vecinos con concejales, visibilidad del pedido en medios, actividades en el predio como competencia de barriletes, fútbol, caminata por la familia, festejo del día del niño, entre otros, y en articulación con otras organizaciones que se van adhiriendo al pedido.

En el año 2010, una vez que se consigue frenar la iniciativa de la instalación de locales en el predio, la Red realiza una propuesta de creación de una mesa conjunta, junto a la Municipalidad y la Facultad de Arquitectura, para la realización del proyecto técnico y la mantención del predio de forma asociada. Se realizan encuentros con vecinos en el predio y en el Municipio para ir armando el boceto del Parque.

En el 2012 se inaugura la primera etapa de construcción del Eco Parque, se continúan desarrollando las actividades de promoción del espacio: caminatas y bicicleteadas, competencia de barriletes, festejo del día del niño, entre otros. Ante el letargo de continuar con las obras, el lugar empieza a deteriorarse. La Red alerta sobre esto al Municipio y en el 2014 firman un convenio de responsabilidad junto a la Municipalidad y aprobado en el Concejo Deliberante. de “gestión asociada” junto a otros actores de la sociedad civil.

LA RED ORGANIZADA

“La Red” abarca 15 barrios: Bañado Norte, Pompeya, Plácido Martínez, Quinta Ferré, Pujol, Sol de Mayo, Anahí, Jardín, Piragine Niveyro, Yapeyú, Hipódromo, Madariaga, Pueblito Buenos Aires, Popular, San Gerónimo. La mayoría de los pobladores de estos barrios se encuentran en situación de vulnerabilidad. Algunos barrios poseen varias historias de luchas por derecho a la vivienda, de contención para los chicos, para tener salita de salud, etc. Algunos de estos legendarios vecinos luchadores integran la Red.

La organización se sostiene por una Mesa coordinadora y una Fiscalizadora y la regularidad de las reuniones cada 15 días, en lugares que se van rotando, según disponibilidad y solidaridad de instituciones. Por otra parte, reuniones de los vecinxs que tienen roles: Secretario de Coordinación, de finanzas, de proyectos, etc. Estos espacios son informativos y resolutivos.

LA RED COMUNICADA

Las actividades que se desarrollan tienen que ver con los cuatro objetivos de surgimiento de la Red, y las estrategias para poder concretarlas: visibilización y consenso, articulación con otros actores para la concreción colectiva, participación de los vecinos, delegación de actividades.

La visibilización para un público externo es cuidado: se realiza el diseño de afiches, folletos y boletines informativos para que tengan una coherencia gráfica y de contenido.

En la comunicación interna, se pone empeño en lo formal: redacción de actas de reuniones, notas, registro fotográfico, redacción de noticias e informaciones, circulación de la información en distintos soportes: redes sociales, mensajes por celular, volantes, boletines de prensa, correos electrónicos. Algunos referentes refuerzan con el puerta a puerta, generando relaciones de confianza y actividades que anclan en lo identitario y lo afectivo: venta de comida para sostener las actividades y pagar la personería jurídica, baile de fin de año con cena, sorteo y deseos para el año que sigue.

BARRIOS PALOMA DE LA PAZ Y ONGAY

La experiencia descrita es la mesa de gestión del Centro Comunitario de los Barrios Paloma de la Paz y Ongay de la ciudad de Corrientes, espacio conformado y promovido por un grupo de vecinos, referentes del Ministerio de Desarrollo Social de la Provincia de Corrientes y un equipo de investigadoras del Centro de Estudios Sociales.



Estos barrios se originaron en asentamientos o villas de emergencia, en terrenos que fueron ocupados durante los años 1980, por familias provenientes, en un gran porcentaje, del ámbito rural de la provincia de Corrientes y de otras provincias vecinas. Se encuentran localizados en un sector de la ciudad denominado La Olla, un conglomerado poblacional de los barrios San Jorge, Irupé, la Olla, Parque Serantes, Ongay y Paloma de la Paz. Desde el 2007 participaron de un proceso de urbanización desarrollado por el PROMEBA. Entre las obras de infraestructuras de servicios que este programa contempla se construyeron tres Centros de Participación Comunitaria (CPC). El barrio Paloma de la Paz fue uno de los más beneficiados por estas obras, allí se construyó un CPC y un CAPS para la atención de las 2500 familias de la zona.

Denominación de la experiencia

MESA DE GESTIÓN DEL CENTRO COMUNITARIO DE LOS BARRIOS PALOMA DE LA PAZ Y ONGAY

Ámbito territorial de pertenencia

Municipio de Corrientes, Corrientes, Argentina

Población involucrada

2500 familias

Período de desarrollo

2016-2018

Tipo de Gestión

Gestión Estatal con participación vecinal

Actores involucrados

Referentes vecinales de los barrios

Paloma de la Paz y Ongay

Centro de Estudios Sociales (CES)

Investigadoras, becarias y pasantes.



EXPERIENCIA MESA DE GESTIÓN

La experiencia se enmarca en una investigación del CES denominada “La participación en contextos sociales de vulnerabilidad. Hacia nuevas estrategias de ciudadanía y relaciones políticas” 2017-2020. Este proyecto se orienta a comprender críticamente los factores que inciden en los procesos, espacios y prácticas de la participación, en el contexto de dos barrios periféricos de la ciudad de Corrientes con altos índices NBI; luego a elaborar e implementar un modelo de gestión asociada; y a transferir las reflexiones y aprendizajes que deriven de esta experiencia a las instancias políticas involucradas con estos asuntos.

En el marco de una metodología IAP, la propuesta, en un principio, se centró en el relevamiento socio-cultural del barrio y en la identificación de sus referentes, las experiencias de organización y movilización de la comunidad y los recursos y necesidades. Con una comprensión preliminar de las dinámicas territoriales, las percepciones de los vecinos y la elaboración de una red de actores claves, se inició nuestro trabajo tendiente a acompañar a un grupo de vecinos en la conformación de una mesa de gestión para el Centro Comunitario de ambos barrios.

Consideramos que la mesa de gestión ha atravesado por dos momentos en su reciente historia de conformación y construcción de su identidad. Iniciamos el trabajo con los vecinos apuntando al fortalecimiento del CPC como espacio de encuentro común y desarrollo de actividades comunitarias. Pero en los últimos meses, los intereses y preocupaciones fueron transitando hacia el tratamiento de problemáticas que afectan a los barrios de manera más integral y que exceden a las tareas originales del CPC. En este sentido, fue dándose al espacio de la mesa otra significancia respecto del rol asumido inicialmente. La misma se ha estado posicionando como agencia de promoción comunitaria, participación ciudadana e interlocución con el Estado, buscando actuar sobre aquellas áreas carentes dentro del barrio: salud, ambiente, deporte, seguridad, recreación.

Lo interesante del proceso de transición recién comentado es que se ha pasado de la autogestión a la gestión asociada, al asumir que el Estado debe estar presente como partícipe necesario y corresponsable de las acciones de mejoramiento y transformación de los barrios que la mesa encare.

En tal sentido la mesa se ha ido vinculando con distintas instancias y organizaciones con el Ministerio de Seguridad de la Provincia, la Dirección de Seguridad Metropolitana, la Secretaría de Seguridad Ciudadana de la Provincia, la Subsecretaría de Salud de la Municipalidad de la ciudad de Corrientes, el Centro de Atención Primaria de la Salud y la Sala de Atención Primaria de Salud del barrio, la Secretaría de Desarrollo Humano e Igualdad, la Secretaría de Deportes y la Dirección de Diversidad y Género del Ministerio de Desarrollo Social de la Provincia, con la Dirección de Comisiones Vecinales del Municipio; con la Defensoría del Pueblo de la Provincia de Corrientes, con la asociación civil “Desarrollo y Territorio”, entre otros.

-OSC TECHO REGIÓN NORDESTE

La Organización Social TECHO ha establecido vínculos con ambos equipos universitarios que participan de la publicación, a partir de actividades compartidas en diferentes oportunidades.

La OSC TECHO es una organización social con presencia en 19 países de América Latina y en 10 provincias en Argentina.

A nivel local posee, desde febrero de 2013, una oficina para las provincias de Corrientes y Chaco, en la que se gestiona el trabajo de forma permanente junto a los vecinos de 5 asentamientos en la ciudad de Corrientes y 2 en la ciudad de Resistencia.

En el año 2016 TECHO llevó adelante por primera vez en la región el Relevamiento de Asentamientos Informales (RAI), instrumento que recabó información sobre la dinámica de asentamientos de ambas ciudades capitales y poblaciones aledañas (Gran Resistencia y Gran Corrientes). Dicho informe fue presentado ante ambos municipios capitalinos.

La organización tiene una estructura de trabajo en la que los COORDINADORES DE COMUNIDAD cuentan con la asistencia de roles de ZONAL y de COORDINADORA DE GESTIÓN COMUNITARIA a nivel local, que a su vez reciben soporte a nivel local del DIRECTOR GENERAL y a nivel nacional de los directores de las áreas pertinentes. Algunos de los proyectos concretados fueron los siguientes:

- MENSURA Y APERTURA DE CALLES
- CONSTRUCCIÓN DE UNA VIVIENDA DE EMERGENCIA PARA REUBICACIÓN DE UNA FAMILIA
- REUNIÓN MENSUAL CON LA MUNICIPALIDAD
- PROPUESTA A CÁMARA DE DIPUTADOS DE PROYECTO DE LEY DE EXPROPIACIÓN

Los voluntarios de la Organización TECHO se especializan en distintas disciplinas como arquitectura, derecho, ingeniería, etc y de forma externa con miembros de distintos organismos como PROMEBA, Municipalidad de Resistencia, RENABAP/RENAVIP, etc, lo que permite el acceso a asesoramiento técnico de distinto índole.



<https://www.techo.org/argentina/techo/>

Sede Ctes./Chaco Rivadavia
1590 Corrientes (capital)

Teléfono (0379) 15 406 0857

Directora Gral. Corrientes
Chaco **Antonella Cracogna**

- CENTRO DE ESTUDIOS SOCIALES

El CES-UNNE, fue creado en diciembre del 2002, por Resolución Rectoral N° 3693/02, con el fin de contribuir a la construcción de un espacio transversal, a los efectos de vincular y articular la producción y sistematización del conocimiento en el área de las ciencias sociales entre las diferentes unidades académicas y abierto al trabajo con la sociedad.

El CES es un instituto dependiente de Rectorado en el que se desarrollan proyectos de investigación y de extensión y vinculación con la sociedad acreditados y financiados por diversos organismos. En el marco de estos proyectos se concreta también una fértil tarea de formación de recursos humanos. Desde el año 2012, con una frecuencia semestral edita la Revista Científica “De Prácticas y Discursos”. Se trata de una revista con varias indexaciones, reconocida en el campo de las Ciencias Sociales, que recibe aportes de trabajos de distintos países de Iberoamérica, contando con evaluadores locales, nacionales e internacionales.

Una de las líneas de trabajo más consolidadas en el CES es la de Participación y Construcción de Ciudadanía. Dentro de esta línea se inscriben diferentes proyectos enfocados sobre los procesos de participación en diferentes ámbitos: educativo, laboral, comunitario. Desde 2007 ha venido construyendo un recorrido significativo en trabajos de voluntariado, de extensión y transferencia en el marco de diferentes proyectos de Responsabilidad Social Universitaria y Voluntariado Universitario de la SPU y de UNNE en el Medio. De este recorrido queda como rédito el vínculo con diversas organizaciones y con distintas áreas del gobierno local y provincial, una mejor comprensión de las dinámicas sociales y procesos políticos que enmarcan el accionar de las asociaciones y actores territoriales y un conocimiento más profundo de las potencialidades y condicionamientos que circunscriben el trabajo de las organizaciones de base. También un conjunto de aprendizajes significativos acerca de la lógica del trabajo comunitario, en el que los tiempos, las expectativas, las demandas y los posicionamientos se distancian de la racionalidad y habitus académicos.



Av. Las Heras n° 727
http://ces.unne.edu.ar/pub_CES.php
452-826 | interno 112

ces.unne@gmail.com

-EQUIPO DE INVESTIGACIÓN DEL IIDVi

El equipo de investigación con sede de trabajo en el IIDVi que participa en la elaboración de esta publicación se conformó en el año 2013 a partir de un interés común sobre metodologías de intervención con enfoque participativo plasmados en el proyecto de investigación PI C001-2013 denominado **“Desarrollo de pautas metodológicas e instrumentos de gestión participativa para la intervención integral en áreas urbanas críticas”** con período de actuación durante 2014-2017, y a partir del 2018 hasta el momento continuamos la labor conjunta en el proyecto de investigación PI T7C004 denominado **“Participación, Comunicación e Información en la producción del hábitat. Pautas de actuación para el Área Metropolitana del Gran Resistencia”** con período de actuación durante 2018-2021, con el siguiente resumen: El proyecto profundiza en el análisis de intervenciones participativas en producción del hábitat desde la acción pública y desde las organizaciones sociales de la sociedad civil. Se pretende realizar un relevamiento y registro (mapeo) de las experiencias participativas, que dan un panorama completo de la producción del hábitat en el territorio del AMGR. En él se podrán detectar posibles patrones de incidencia en la generación de territorios urbanos fragmentados, a partir de ellos se elaborarán pautas de actuación para procesos que apunten a revertir dicha fragmentación urbana. El trabajo de elaboración de la presente publicación sintetiza en parte los resultados del PI 2013, además de nuevas elaboraciones realizadas conjuntamente con el equipo del CES. El equipo conformado para estos fines es el siguiente:

DIRECTORA
Mg. Arq.

Ma. Bernabela Pelli,

CO DIRECTORA
Mg. Lic. Trabajo Social
Ma. Gabriela Barrios,

INTEGRANTES

Arq. **Cecilia A. Coccato,**
Lic. C. Social **Ángeles D'Aveta,**
Mg. Arq. **Ma. Noel Depetiris**
Mg. Arq. **Lorena Sanchez,**

Arq. **Diego Ponzio**
Abogado **Juan Poelstra**
Arq. **Florencia Valiente**



FAU - UNNE

Facultad de Arquitectura y Urbanismo
del Nordeste

Av. Las Heras n° 727

<http://www.arq.unne.edu.ar/iidvi/>
442-0088 | 445-2820 | 442-0080

iidvi.fau@gmail.com

El Instituto de Investigación y Desarrollo en Vivienda (IIDVi) es una unidad académica dependiente de la Facultad de Arquitectura y Urbanismo de la Universidad Nacional del Nordeste, en Argentina, dedicada a tareas de investigación y/o desarrollo sobre la problemática habitacional, y el diseño y ejecución de proyectos de servicios habitacionales externos, bajo la forma de experimentación - extensión.

Bibliografía referenciada

Denzin, N. (2003) THE CALL TO PERFORMANCE. *Symbolic Interaction*, 26: 187–207. Documento en línea disponible en: <http://es.scribd.com/doc/78705659/Denzin-N-K-2003-The-Call-to-Performance>. Consultado en 12/11/2010

Fals, O. (1972) REFLEXIONES SOBRE LA APLICACIÓN DEL MÉTODO DE ESTUDIO-ACCIÓN EN COLOMBIA. Simposio sobre Política de Enseñanza e Investigación en Ciencias Sociales. Documento No. 8. Marzo, 19-24, 1972, Rosca de Investigación y Acción Social. Pontificia Universidad Católica del Perú. Lima: UNESCO-FLACSO.

Lasiter, L. (2005) COLLABORATIVE ETHNOGRAPHY AND PUBLIC ANTHROPOLOGY. *Current Anthropology* V. 46, N. 1. EEUU, The Wenner-Gren Foundation for Anthropological Research. 0011-3204/2005

Wainfeld, M. (2006) REPORTAJE A DENIS MERKLEN, SOCIÓLOGO. “Los pobres están condenados a la participación”. Página 12, 23 de enero de 2006.

Benítez, M.A. (2008), Intervenciones estatales en materia habitacional en asentamientos en Rcia, Chaco .

Román, M. (2011), Las tomas de tierra en el origen y desarrollo del Movimiento de Trabajadores Desocupados del Chaco.

