



**PRIMERAS JORNADAS  
INTERNACIONALES  
DE  
ESTUDIOS DE GÉNERO  
del Nordeste Argentino y  
Países Limítrofes**

**ORGANIZADO POR CIDEG**

**9 y 10 de Agosto de 2018  
Resistencia, Chaco, Argentina**

**ISBN: 978-987-3619-39-7**

El Centro Interdisciplinario de los Estudios de Género (CIDEG), creado por Resoluciones Nº 406/11-CD y 054/13-CD de la Facultad de Humanidades de la Universidad Nacional del Nordeste, es un espacio de estudio y trabajo que desde sus inicios, contribuye con la consolidación de los estudios sobre mujeres y género.

El abordaje de las problemáticas sociales vinculadas a las cuestiones de género, implican por un lado, un compromiso ético e ideológico de respeto y valoración a la condición humana y. por otro, la convicción de que solamente con la sinergia de esfuerzos será posible constituir una sociedad más justa e igualitaria. En consecuencia, generar espacios de reflexión y análisis crítico, se convierte en un ámbito pertinente para apropiarnos de los conocimientos básicos e insertar la perspectiva de género en nuestros discursos y prácticas profesionales.

La articulación entre el CIDEG- a través de sus acciones de docencia, extensión e investigación-, y los diferentes sectores educativos, estatales, privados, organizaciones y movimientos sociales, facilitará la intervención en espacios de la cotidianeidad y permitirá el trabajo conjunto en el diseño, implementación y evaluación de políticas públicas con perspectiva de género, que favorezcan el ejercicio de los derechos humanos y el fortalecimiento de la ciudadanía.

Es por ello, que desde una perspectiva abierta e interdisciplinar, diseñamos estas *Primeras Jornadas* esperando que el encuentro favorezca espacios de comunicación, reflexión dialógica y debates relacionados con género, feminismos y sexualidades.

Aspiramos a que representen un espacio para compartir miradas, reflexiones y avances sobre procesos socio-históricos, la configuración de subjetividades e identidades contemporáneas.

Por esto, en este evento, es que al reunir a docentes, investigadores, alumnos, profesionales y especialistas de los distintos ámbitos de la cultura, entendemos que la proyección de estas jornadas, nos posicionarán difusores comprometidos en impulsar y profundizar los aportes relacionados con género y que los mismos sean reales contribuciones a los distintos campos disciplinares de la cultura.

Comisión Organizadora  
Resistencia, Chaco – Agosto de 2018

Primeras Jornadas Internacionales de Estudios de Género del Nordeste Argentino y Países Limitrofes : Actas de Primeras Jornadas Internacionales de Estudios de Género del Nordeste Argentino y Países Limitrofes / Myriam Mandirola ... [et al.] ; compilado por Viviana Claudia Pértile ; Vilma Lilián Falcón ; coordinación general de Silvia Mabel Novoa ; Analía Silvia García. - 1a ed. compendiada. - Corrientes : Universidad Nacional del Nordeste. Facultad de Humanidades, 2018.  
Libro digital. PDF

Archivo Digital: descarga y online  
ISBN 978-987-3619-39-7

1. Estudios de Género. 2. Epistemología. 3. Jornadas. I. Mandirola, Myriam II. Pértile, Viviana Claudia, comp. III. Falcón, Vilma Lilián, comp. IV. Novoa, Silvia Mabel, coord. V. García, Analía Silvia, coord.  
CDD 120

ISBN 978-987-3619-39-7



**Las ideas, opiniones e interpretaciones vertidas en los resúmenes extendidos pertenecen exclusivamente a cada uno de los autores.**

Resulta interesante destacar que, hace ya varios años, la teoría feminista materialista francófona ha entrado en diálogo con teorías feministas elaboradas en América Latina. Diversos factores han permitido este intercambio (Keim, 2016): la posición común como semi-periferias en el campo de los estudios de género; la movilidad y los viajes entre académicas; las afinidades textuales presentes entre teorías.

### 3. Conclusiones

En síntesis, la desnaturalización del sexo, que proporciona un marco para pensar la sexualidad desde un encuadre muy diferente al denominado sistema sexo/género, constituye un aporte central y pionero que el FMF hace a las epistemologías feministas. Si bien el surgimiento y desarrollo de dicha corriente parece conducir nuestra mirada hacia otras latitudes, nos interesa evaluar los aportes que una epistemología descolonizadora puede realizar desde América latina. La búsqueda de una epistemología feminista contra-hegemónica, que sin perder su carácter *situado* y *excéntrico*, pueda entablar un diálogo *transhumante* (Femenías y Soza Rossi, 2011) con teorías elaboradas en otros suelos, constituye en este sentido un desafío, tanto para el pensamiento como para la práctica. Los diálogos entre el feminismo materialista francófono y las teorías y prácticas feministas latinoamericanas indican un camino que interpela tanto los *contenidos* como las *formas* de producir conocimientos, hacia una ecología de saberes, que se oponga tanto al extractivismo como al silenciamiento y a la violencia epistémica.

### Referencias bibliográficas

- Delphy, Christine [1981] (2013) "Le patriarcat, le féminisme et leurs intellectuelles" en *L'ennemi principal*, 2. *Penser le Genre*, Paris: Syllepse.
- Falquet, Jules (2018) "Nicole-Claude Mathieu: hacía una anatomía de las clases de sexo" en *Revista andaluza de antropología*, 14, pp. 178-199.
- Femenías y Soza Rossi (2011) *Saberes situados/teorías trashumantes*. Facultad de Humanidades y Ciencias de la Educación, Universidad Nacional de La Plata.
- Keim, Wiebke (2016) "Conceptualizing Circulation of Knowledge in the Social Sciences" en Keim, Çelik, Ersche y Wöhrer (eds.) *Global knowledge production in the social sciences: made in circulation*. New York: Routledge.
- Mathieu, Nicole-Claude [1998] (2014) "Remarques sur la personne, le sexe et le genre" en *L'anatomie politique* 2. Paris: La Dispute.
- Rivera Cusicanqui, Silvia (2010) *Ch'ixinakax utxiwa: una reflexión sobre prácticas y discursos descolonizadores*. Buenos Aires: Tinta Limón.
- Stolcke, Verena (2004) "La mujer es puro cuento: la cultura del género" en *Estudios Feministas*, 12 (2), pp. 77-105
- Wöhrer, Veronika (2016) "Gender studies as a multi-centred field? Centres and peripheries in academic gender research" en *Feminist Theory*, 17(3), pp. 323-343

## Eje 2: Política, cuidado y Justicia

ANÁLISIS COMPARATIVO ENTRE LOS FEMICIDIOS DE CHACO Y CORRIENTES ENTRE EL PERIODO 2013-2018

Cendali Lihuel; Perez Galan, Ana Luz

Observatorio de Conflictos Sociales del NEA; UNNE

e-mail: analuz.perezgalan@gmail.com/ cel: 3624-134099

### Resumen Extendido

Este trabajo de análisis cuantitativo tiene como fin comparar los resultados parciales de los informes de los relevamientos de casos de femicidios en las provincias del NEA entre los periodos 2013-2018, en esta ocasión se ha realizado el análisis de las provincias de Chaco y Corrientes, ya

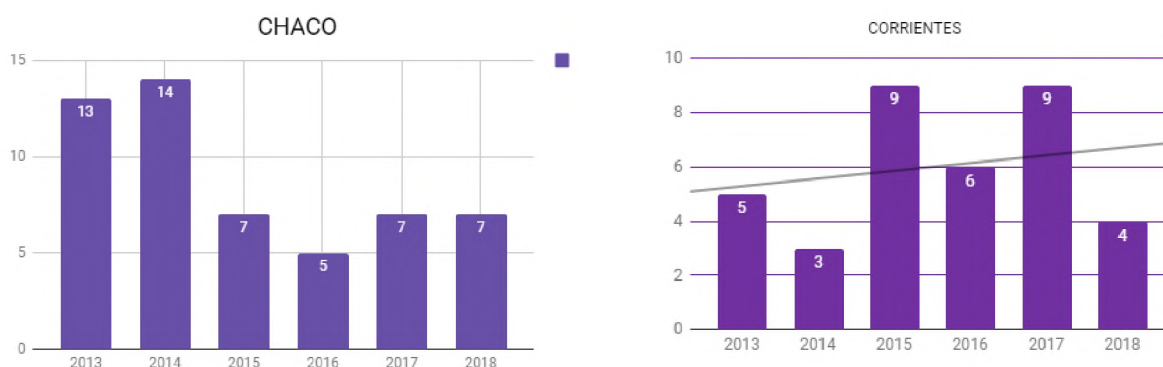
que el relevamiento de los casos de femicidios en las provincias de Formosa y Misiones aún se encuentra en proceso, es por ello que este análisis es parcial.

Se han obtenido los datos tanto de fuentes periodísticas como de informes oficiales y organizaciones civiles y han sido recopilados por el Observatorio de Conflictos Sociales del Nea, posteriormente se han analizado los mismos a través de la metodología cuantitativa.

El objetivo principal del trabajo del Observatorio es poder brindar información útil y certera tanto a las organizaciones sociales y civiles, con lo cual se pretende que este informe sea una herramienta valiosa para el análisis y la erradicación de la problemática de la violencia de género en la región del NEA.

Palabras claves: femicidio, NEA, violencia de género.

**GRÁFICO N°1: Distribución de femicidios por año en la provincia de Chaco (2013-2015) ; GRÁFICO N° 2: Distribución de femicidios en la provincia de Corrientes (2013-2018)**



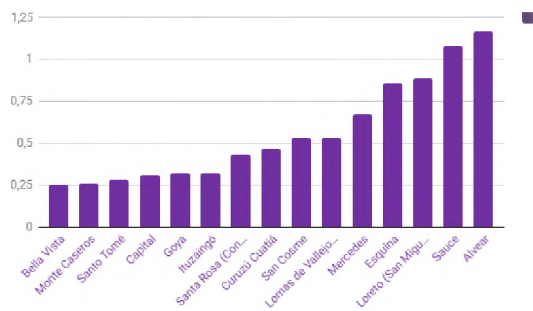
En los 5 años transcurridos entre 2013 y 2018, hubo en Chaco 53 femicidios, con un promedio de más de 10 casos por año. Por otra parte, en la provincia de Corrientes ha habido 36 casos, con un promedio de 7 casos por año. El año 2014, en la provincia del Chaco, registró la mayor cantidad de femicidios en el periodo analizado: un total de 14 casos (26,4% del total). En 2018, transcurridos sólo seis meses, ya se cuentan 7 casos, siendo misma cantidad que el total del años anterior. Asimismo, en la provincia de Corrientes, el año 2017 registró la mayor cantidad de femicidios en el periodo analizado: un total de 9 casos (28% del total). Desde 2013, año en que empezó a utilizarse el término en la prensa local, hubo un crecimiento gradual que promedió el 18,8%. En 2018, transcurridos sólo seis meses, ya se cuentan 4 casos.

**GRÁFICO N° 3: Tasa de femicidios cada 10 mil habitantes en las provincias de Chaco (2013-2018)<sup>8</sup>; GRÁFICO N° 4: Tasa de femicidios cada 10 mil habitantes en las provincias de Corrientes<sup>9</sup> (2013-2018)**

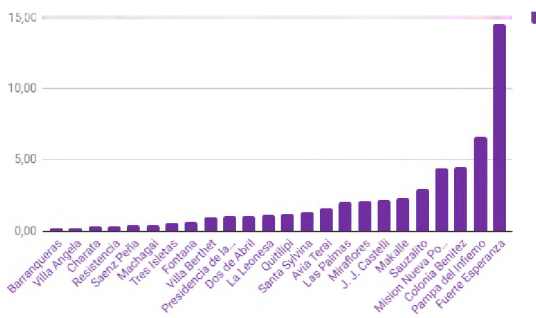
<sup>8</sup> La tasa de femicidios de Chaco fue calculada utilizando las poblaciones departamentales estimadas por el INDEC - CENSO NACIONAL DE POBLACIÓN, HOGARES Y VIVIENDAS 2010.

<sup>9</sup> La tasa de femicidios de Corrientes fue calculada utilizando las poblaciones departamentales estimadas a 2015 (último informe disponible) por la Dirección Provincial de Estadísticas y Censos de Corrientes.

Tasa CORRIENTES

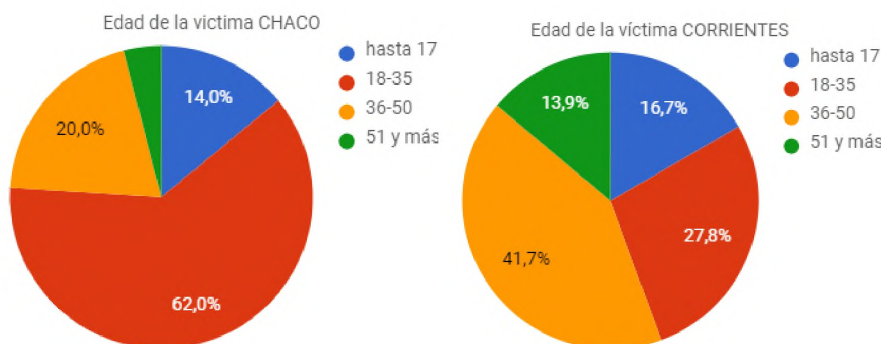


Tasa CHACO



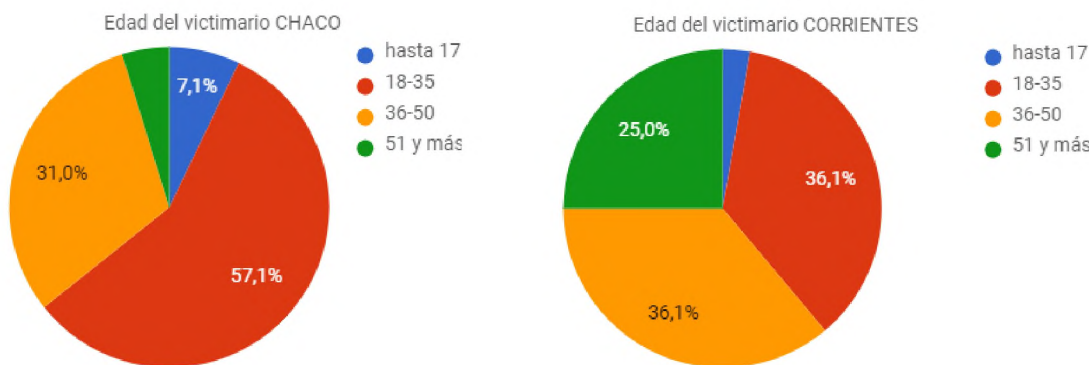
Si bien la distribución total arroja una mayoría absoluta de casos ocurridos en Resistencia, capital de la provincia (20,8%), es allí donde se concentra la mayor parte de la población provincial. Al elaborar una tasa que coloca en relación la cantidad de femicidios con el total de habitantes por departamento, la centralidad de la Capital desaparece, y se observa la mayor proporción de femicidios en Fuerte Esperanza (14,53) , Pampa del Infierno(6,62), Colonia Benítez(4,52) y Misión Nueva Pompeya(4,43). Casi la totalidad de estas localidades (a excepción de Colonia Benítez). Por su parte ocurre un fenómeno similar en la provincia de Corrientes, en donde las tasas más altas se encuentran en el interior de la provincia, y se observa la mayor proporción de femicidios en Gral. Alvear (1,17), Sauce(1,08), Loreto(0,89) y Esquina (0,86).

**GRÁFICO N°5: Distribución de femicidios por edad de la víctima en la provincia de Chaco (2013-2018); GRÁFICO N°6: Distribución de femicidios por edad de la víctima en la provincia de Corrientes (2013-2018);**



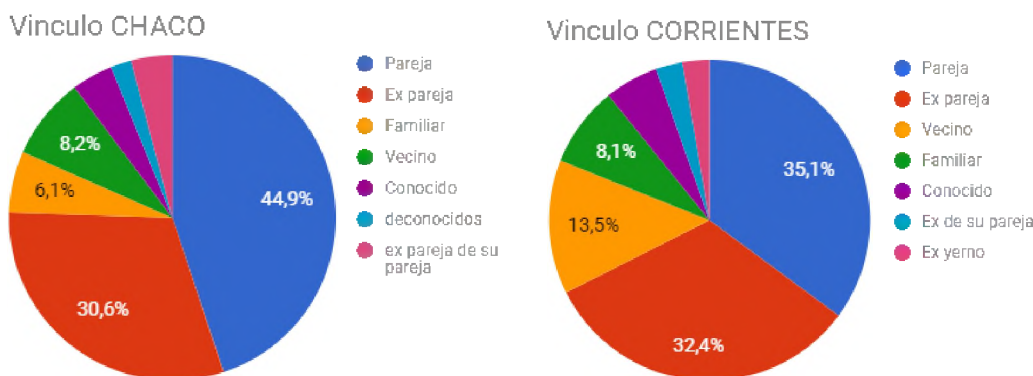
En Chaco, más de la mitad de los casos se concentran en una franja etaria que va de los 18 a los 35 años, es decir, en la etapa de juventud. Seguido por las mujeres adultas con un 20%, las menores de edad representan un 14%, y las adultas mayores con un 4%. En cambio en Corrientes, casi la mitad de los casos se concentran en una franja etaria que va de los 36 a los 50 años, es decir, en la etapa de madurez. El dato se contrapone a la percepción apriorística de la edad promedio de la víctima. Si bien las mujeres jóvenes, adolescentes y niñas constituyen el 42%, son mayoría las mujeres adultas. Sólo las menores de edad representan un 16,7%.

**GRÁFICO N°7: Distribución de femicidios por edad del victimario en la provincia de Chaco (2013-2018); GRÁFICO N°8: Distribución de femicidios por edad del victimario en la provincia de Corrientes (2013-2018)**



En Chaco, la edad del victimario coincide (en su proporción mayoritaria) con la franja etaria de la edad de las víctimas, la cual es de entre los 18 y 35 años es la principal (57,1%). En esta provincia, asimismo, se han registrado 6 casos de victimarios múltiples (2 o más hombres). Por otro lado, en la provincia de Corrientes, la edad del victimario está menos concentrada que la de la víctima, no obstante también aquí la franja etaria de entre los 36 y 50 años es la principal. Es notoria la porción correspondiente a hombres mayores (51 años o más): duplica al número de víctimas de la misma edad. Se registró un sólo femicida menor de edad y 4 casos de victimarios múltiples (2 o más hombres).

**GRÁFICO N°8: Distribución de femicidios por vínculo en la provincia de Chaco (2013-2018); GRÁFICO N°9: Distribución de femicidios por vínculo en la provincia de Corrientes (2013-2018)**



En ambas provincias las víctimas casi en su totalidad conocían a sus victimarios y a su vez muchas de ellas tuvieron una relación de pareja con estos. En Chaco, el 75,5% de los femicidios en Corrientes fueron cometidos por hombres que tenían o tuvieron un vínculo sentimental con la víctima. En casi todos los casos la víctima conocía al victimario. En el caso de los vecinos (4 hechos registrados) existió algún tipo de agresión sexual previo a la muerte. Por su parte en Corrientes, El 67,5% de los femicidios en Corrientes fueron cometidos por hombres que tenían o tuvieron un vínculo sentimental con la víctima. En todos los casos la víctima conocía al victimario. En el caso de los vecinos (5 hechos registrados) existió algún tipo de agresión sexual previo a la muerte.

**Información adicional:**

**Etnia de las víctimas:** En la provincia del Chaco, el 18,8% de las víctimas pertenecía a una etnia indígena (siendo el total de 10 casos). En el resto de los casos la etnia de la víctima o se explicita en el reporte periodístico. En cambio, en la provincia de Corrientes, ningún reporte periodístico ha explicitado si la víctima pertenecía a una etnia indígena.

**Convivencia:** En Chaco, más de la mitad de las víctimas (62,3%) no convivían con el victimario al momento de ser asesinadas. En cambio, en Corrientes, casi la mayoría de las víctimas (51,4%) convivían con el victimario al momento de ser asesinadas. Esto se vincula con el hecho de que la mayoría de los femicidas eran parejas o ex parejas de las víctimas.

**Espacio físico:** En Chaco, en casi la totalidad de los casos (60,4%), el femicidio ocurrió en el hogar de la víctima. Le siguen la vía pública (9,4%) y los descampados o lugares abandonados (7,5%) como los espacios más recurrentes. De igual manera, en Corrientes, en la mayor parte de los



casos (86,5%), el femicidio ocurrió en el hogar de la víctima. Sólo en 3 casos el cuerpo fue encontrado en otros espacios (calle/auto), pero los mismos se encontraban muy cercanos al hogar de la víctima.

**Causas de muerte:** En Chaco, en cuanto a modalidad, la mayoría de las víctimas de femicidios fueron apuñaladas con cuchillo (26,2 %) aunque el uso de armas blancas se registró en un 41,8% de los casos. Esto sugiere que en muchos casos los femicidas se valieron de múltiples herramientas y métodos para torturar a su víctima. La segunda modalidad (disparos) presente en la mayor cantidad de casos, indica que el 19,7% de los femicidas tenía acceso al uso de armas de fuego (pistola, revolver, rifles y escopetas). A estos le siguen las golpizas (14,8%), degollamiento (11,5%), ahorcamiento (6,6%) y estrangulación (6,6%), lo que sugiere que en un gran número de casos el femicida utilizó elementos de su entorno, como cables o prendas de la víctima, y hasta su propio cuerpo para llevar a cabo el delito. En Corrientes, por otra parte se han registrado modalidades similares a la primer provincia, la mayoría de las víctimas de femicidios fueron apuñaladas con cuchillo (30%). Junto con la segunda modalidad (estrangulamiento) indica que casi la mitad de las víctimas (48,5%) fueron asesinadas utilizando medios disponibles por su uso cotidiano. Las armas de fuego son una modalidad que acumula un 18% y la incineración un 12%. Otras modalidades en conjunto representan el 33%.

**Situación del victimario:** En Chaco, al presente, en el 61,1% de los casos, los femicidas se encuentran privados de su libertad; en su mayor parte detenidos (imputados o procesados), condenados o enjuiciados (en proceso de realización del juicio). El 18,5% de los victimarios se suicidó después de cometer el femicidio. En el 7,4% de los casos (4 casos en total) el femicida está libre. En Corrientes, en el 70% de los casos, los femicidas se encuentran privados de su libertad; en su mayor parte detenidos (imputados o procesados), condenados (en todos los casos, a cadena perpetua) o enjuiciados (en proceso de realización del juicio). Casi 20% de los victimarios se suicidó después de cometer el femicidio. De los 4 restantes, 2 fueron sobreseídos por inimputabilidad, 1 se encuentra prófugo y 1 fue declarado libre por la Justicia.

**Pertenencia a una fuerza de seguridad/armada:** En Chaco el 9,4% de los victimarios pertenecía a una fuerza de seguridad. En Corrientes el 8,4 % de los victimarios pertenecía a la misma.

**Existencia de denuncia previa:** En Chaco, en 8 casos (14%) la víctima había hecho al menos una denuncia previa sobre las agresiones del victimario hacia su persona. En Corrientes, por su lado, en 9 de los casos (25%), la víctima había hecho una denuncia policial.

**Hijos:** En Chaco en el 70% y Corrientes en el 75% de los femicidios han quedado niños que eran hijos de las víctimas.

**Conclusión:** es notable ver una tendencia de aumento de los femicidios en ambas provincias, a pesar de las leyes que amparan a las mujeres contra la violencia de género. Entendemos que esta situación puede deberse a una resistencia de la violencia patriarcal ante los avances en derechos de los colectivos de mujeres y feministas, pero también a la falta de políticas públicas con perspectiva de género real y financiamiento de parte del Estado para ello. Consideramos que la baja de estos enormes índices deberá ser una tarea integral de parte de todos los organismos estatales y públicos, ya que afecta de forma transversal a toda la población, especialmente a las mujeres en donde la violencia patriarcal se recrudece.

## LA MARCHA NI UNA MENOS: FENÓMENO CATALIZADOR DENTRO DE LA SEMIOSFERA CORRIENTES CAPITAL. DINÁMICA CENTRO/PERIFERIA.

González, Karina Beatriz; Cabrera, Sebastián David

[Karinabeatriz.gonzalez92@gmail.com](mailto:Karinabeatriz.gonzalez92@gmail.com)

[Daidaros08@gmail.com](mailto:Daidaros08@gmail.com)

El presente trabajo tiene como punto de partida el análisis de la marcha Ni Una Menos entendida como un fenómeno semiótico que generó repercusiones en el centro de la ciudad de Corrientes.