



**UNIVERSIDAD NACIONAL DEL NORDESTE**  
**Facultad de Humanidades**  
***Departamento de Geografía***



**ACTAS DIGITALES**

**XVII Encuentro de**  
**Profesores en Geografía**  
**del Nordeste Argentino**

The background of the title section is a light-colored map of Argentina. A large, semi-transparent blue shape is overlaid on the map, highlighting the northeastern region. The text is centered over this map.

***“Población, ambiente y territorio en  
los albores de un nuevo decenio”***

**13, 14 y 15 de octubre de 2021**

**Modalidad virtual**

**Resistencia | | Chaco | | República Argentina**



## ACTAS DIGITALES

XVII Encuentro de Profesores en Geografía del Nordeste Argentino

*“Población, ambiente y territorio en los albores de un nuevo decenio”*

**XVII Encuentro de Profesores en Geografía del Nordeste : población, ambiente y territorio en los albores de un nuevo decenio / Federico G. Barragán ... [et al.] ; compilación de Pedro Samuel Blanco ... [et al.] ; coordinación general de Alejandra Helena Torre Geraldí ; Aníbal Marcelo Mignone.- 1a ed compendiada.- Resistencia : Norma Elena Bregagnolo, 2021.**

Libro digital, PDF

Archivo Digital: descarga y online

ISBN 978-987-88-2237-2

1. Biogeografía. 2. Ambiente. 3. Población. I. Barragán, Federico G. II. Blanco, Pedro Samuel, comp. III. Torre Geraldí, Alejandra Helena, coord. IV. Mignone, Aníbal Marcelo, coord.

CDD 910.07

## Actas Digitales del XVII Encuentro de Profesores en Geografía del Nordeste Argentino

ISBN 978-987-88-2237-2

### COORDINACIÓN GENERAL

Dr. Aníbal Marcelo Mignone.

Dra. Alejandra Helena Torre Geraldí.

### COMPILACIÓN

Lic. Pedro Samuel Blanco.

### COMISIÓN ORGANIZADORA

Mgter. Fernando Bonfanti, Prof. Jaquelina Escalante, Dra. Claudia Gómez, Prof. María Cristina Inda, Prof. Matías Sánchez, Prof. Laura Zalazar, Prof. María Zurlo.

### COLABORADORES

Prof. Marcelo Ruiz, Srta. Patricia Segovia.

**Departamento de Geografía, Facultad de Humanidades,  
Universidad Nacional del Nordeste (UNNE)**

Av. Las Heras 727 (CP 3500)  
Resistencia (Provincia de Chaco – República Argentina).



## LOS VAIVENES DEL ALGODÓN EN EL NORTE ARGENTINO (1970-2020)

Cuadra, Dante Edin<sup>1</sup>  
[dantecuadra@yahoo.com](mailto:dantecuadra@yahoo.com)

### RESUMEN

El algodón es considerado un cultivo icónico en el Chaco y en el Norte Argentino, pero su presencia y relevancia han experimentado cambios notorios en el tránsito de las últimas cinco décadas en este territorio. Existen contribuciones muy interesantes, que abordan diferentes facetas de este cultivo en la región: entre las referencias teóricas sobresalientes, se cuentan los trabajos de Besil, Bruniard, Manoiloff, Zarrilli, Rofman, Valenzuela, Mari y Scavo, los cuales han sido de gran valor conceptual y empírico, imprescindibles para concretar la presente investigación.

Los objetivos planteados han sido los siguientes: conocer y cartografiar la variabilidad espacial y temporal de la siembra de este cultivo en el norte de nuestro país, a escala departamental, a lo largo de los últimos cincuenta años. Asimismo, identificar los factores que impulsaron dichos cambios y las implicaciones demográficas, económicas y sociales que los mismos conllevaron.

La metodología utilizada consistió, en primer lugar, en efectuar un relevamiento de la bibliografía existente sobre el tema; luego, la identificación de fuentes de datos evolutivos y su posterior recolección, sistematización y representación (gráfica y cartográfica), específicamente de la superficie sembrada con algodón, por año, a nivel departamental en las provincias de Chaco, Formosa, Salta y Santiago del Estero (período 1970-2020). El paso siguiente fue el análisis comparativo, tanto a nivel espacial como temporal, el reconocimiento de variaciones y transformaciones operadas en el territorio estudiado, la búsqueda de causas y efectos demográficos, sociales y económicos (genéricos y localizados), ocurridos en los sitios de expansión, desplazamiento y desaparición del cultivo.

**PALABRAS CLAVE:** Espacio agrario; Producción algodonera; Norte Argentino; Dinámica territorial.

---

<sup>1</sup> Departamento de Geografía - UNNE.

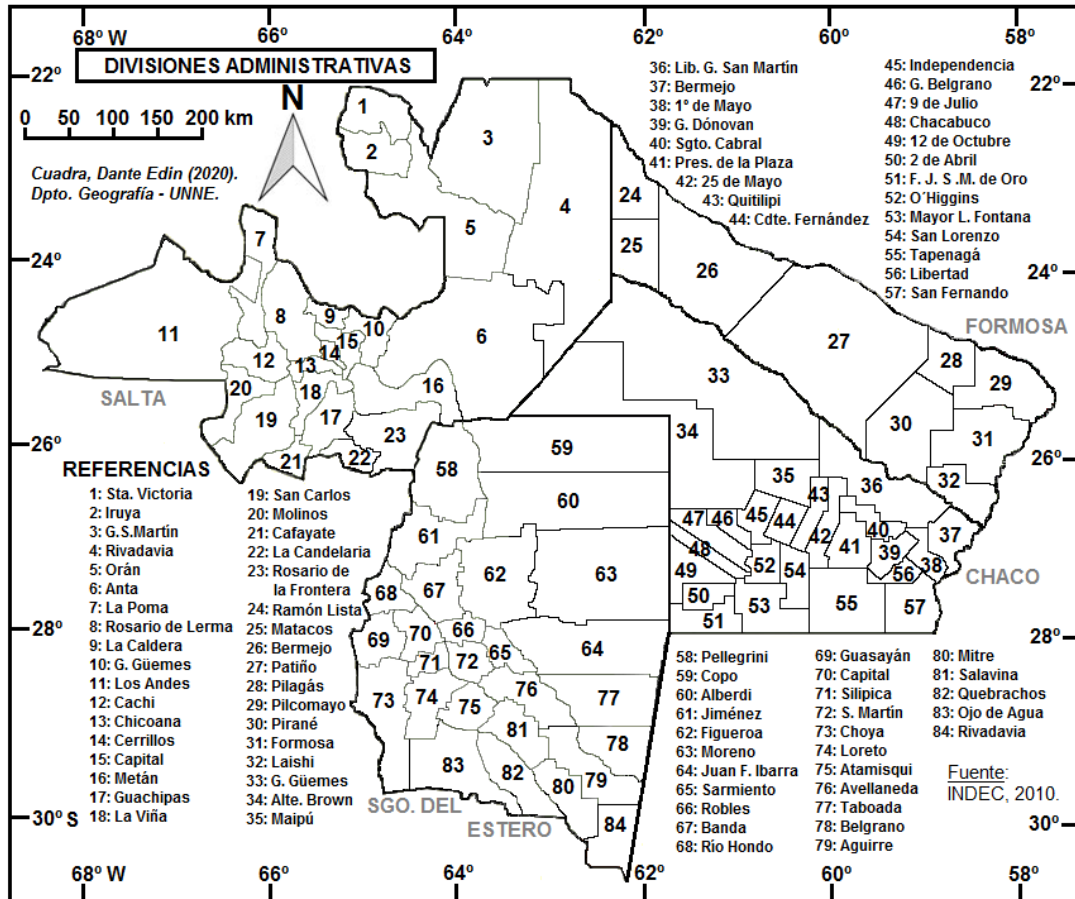


## INTRODUCCIÓN

La siembra del algodón ha estado presente con distinta intensidad, extensión e impacto social, en gran parte del Norte Argentino, por lo tanto, es importante mostrar cómo ha sido su dinámica, tanto en el espacio como en el tiempo.

El recorte territorial que se ha seleccionado comprende cuatro provincias del Norte Argentino: Salta, Formosa, Chaco y Santiago del Estero, las cuales en conjunto suman 463.538 km<sup>2</sup>, correspondiéndole el 33,5% de esa superficie a Salta, el 29,4% a Santiago del Estero, el 21,5% a Chaco y el 15,6% a Formosa.

Figura N°1: Provincias y dptos. de Salta, Formosa, Chaco y Santiago del Estero.



Gran parte del territorio considerado forma parte del dominio chaqueño, también conocido como región chaqueña o Gran Chaco Argentino que, junto a porciones de Bolivia, Paraguay y Brasil, integran el Chaco Sudamericano.

Los caracteres fisiográficos de este ámbito, hasta fines del siglo XIX, correspondían a formaciones predominantemente boscosas sobre una extensa llanura sedimentaria. Dicha cobertura no era homogénea, sino que según las condiciones topográficas, climáticas, edáficas e hídricas que se conjugaban en el territorio podían observarse bosques cerrados y altos, bosques bajos y abiertos, bosques en galería, parques, sabanas y sitios con pastizales (abras), pajonales, arbustales, chilcales, esteros y cañadas.

Grandes extensiones de bosques nativos han sido eliminados o degradados a lo largo del siglo XX y primeras décadas del XXI a manos de la industria forestal y, especialmente, del avance agropecuario (máxime por parte de la agricultura).

Dentro de la región encontramos áreas en las que, dadas sus condiciones ambientales restrictivas (relieve, clima, suelo y escasa disponibilidad hídrica) no se desarrolla ningún tipo de agricultura: aparte del oeste salteño, puede incluirse aquí al occidente formoseño.



#### DESARROLLO

##### El algodón en el Norte Argentino

El auge algodonnero, sobre todo en el Chaco y en menor grado en Formosa, se produjo entre las décadas de 1920 y 1950. (Manoiloff, 2005:87)<sup>1</sup>

Por cierto, la explotación forestal, el ferrocarril y el cultivo del algodón fueron factores de poblamiento, sobre todo en Chaco y Formosa durante las primeras décadas del siglo XX, dando origen y crecimiento a numerosas poblaciones. (Cuadra y Mónaca, 2019:3)<sup>2</sup>

Se trató de una actividad organizada en explotaciones minifundistas, de carácter familiar y de escasa o nula mecanización (las dimensiones de las chacras, generalmente, eran inferiores a 25 ha). (Cuadra, Montes Galbán e Insaurralde, 2018:210)<sup>3</sup>

A partir de los años sesenta este espacio experimentó el llamado proceso de “pampeanización” que, entre otros rasgos, expandió cultivos muy difundidos en la región pampeana, tales como el sorgo, el trigo, el maíz y el girasol sobre tierras que habían sido algodonneras. Paralelamente, la ganadería vacuna también comenzó a mostrar un marcado crecimiento en esos años. No obstante, como se puede observar en la Figura N° 5, el algodón siguió cultivándose en las provincias del Norte Argentino.

A fines de la década de 1960 e inicios de los años setenta la provincia del Chaco tenía la mayor gravitación en cuanto a la superficie de cultivo del algodón (72%), Formosa contribuía con el 16% y Santiago del Estero lo hacía con el 12%, en tanto Salta tenía un registro muy exiguo, apenas superior 0%.

Había importantes subcuencas algodonneras en estas tres provincias, las cuales tenían como centro a localidades en las cuales se ubicaba el acopio y el primer eslabón del proceso industrial como era el desmote y enfardado de la fibra, para su posterior traslado a las áreas fabriles de la pampa húmeda.

---

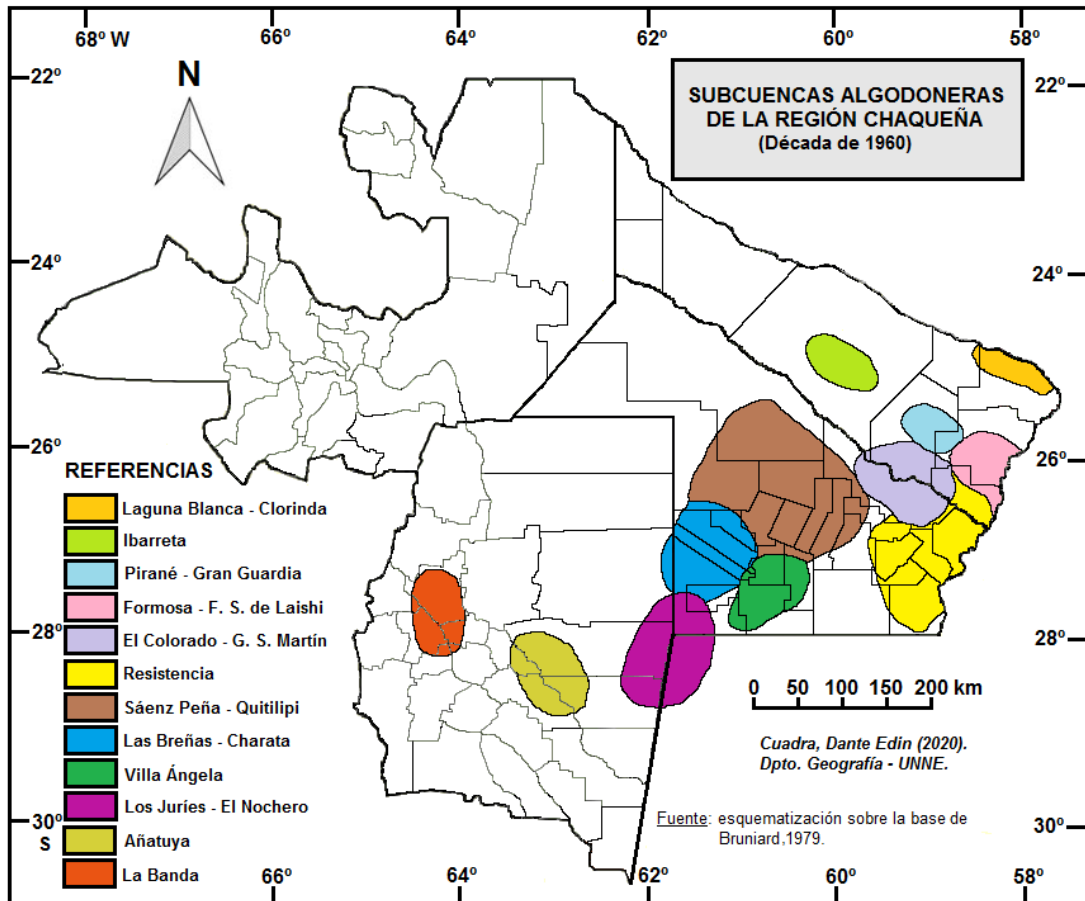
<sup>1</sup> El Chaco pasó de tener 20.000 ha de algodón en 1920 a 117.105 ha en 1930 y 460.000 ha en 1960.

<sup>2</sup> El cultivo del algodón tuvo una gran relevancia demográfica y económica, expandiéndose sobre tierras de desmontes durante las décadas de 1930 a 1960. El éxito de estas explotaciones minifundistas fue más el resultado de medidas nacionales vinculadas con la promoción del cultivo, la organización de cooperativas y la fijación de precios sostenidos por parte del Estado (en el marco de una decidida política de sustitución de las importaciones de fibra con la finalidad de lograr autonomía en el sector de la industria textil), que una plena adaptación de este cultivo a las condiciones naturales imperantes.

<sup>3</sup> Esta modalidad constituyó un verdadero frente agrícola que, desde el área ribereña, avanzó hacia el centro y suroeste del Chaco abriendo los montes e incorporando población (productores, carpadores y cosecheros).



Figura N°2: Subcuencas algodoneras del Norte Argentino.



Con relación a la distribución y superficie de siembra del algodón al finalizar la década de 1960 e inicios de la siguiente, cinco departamentos de la provincia del Chaco representaban el 38% del total dentro del territorio analizado (Comandante Fernández, Mayor Luis Fontana, Libertador General San Martín, 9 de Julio y General Güemes); otras jurisdicciones, como Quitilipi, O'Higgins y 12 de Octubre, aportaban entre el 3 y el 5%. Ello muestra que, para entonces, este cultivo era muy importante en el norte, centro y suroeste del Chaco, pues los departamentos orientales y del sureste no llegaban individualmente al 1% del área total implantada. Por lo general, las tierras agrícolas no formaban un manto continuo, sino que las chacras estaban insertas en el paisaje boscoso.

El espacio noroccidental chaqueño (que incluía "El Impenetrable"), el oeste formoseño, el este salteño y el norte santiagueño se hallaban dominados por el bosque xerófilo, prácticamente sin agricultura.

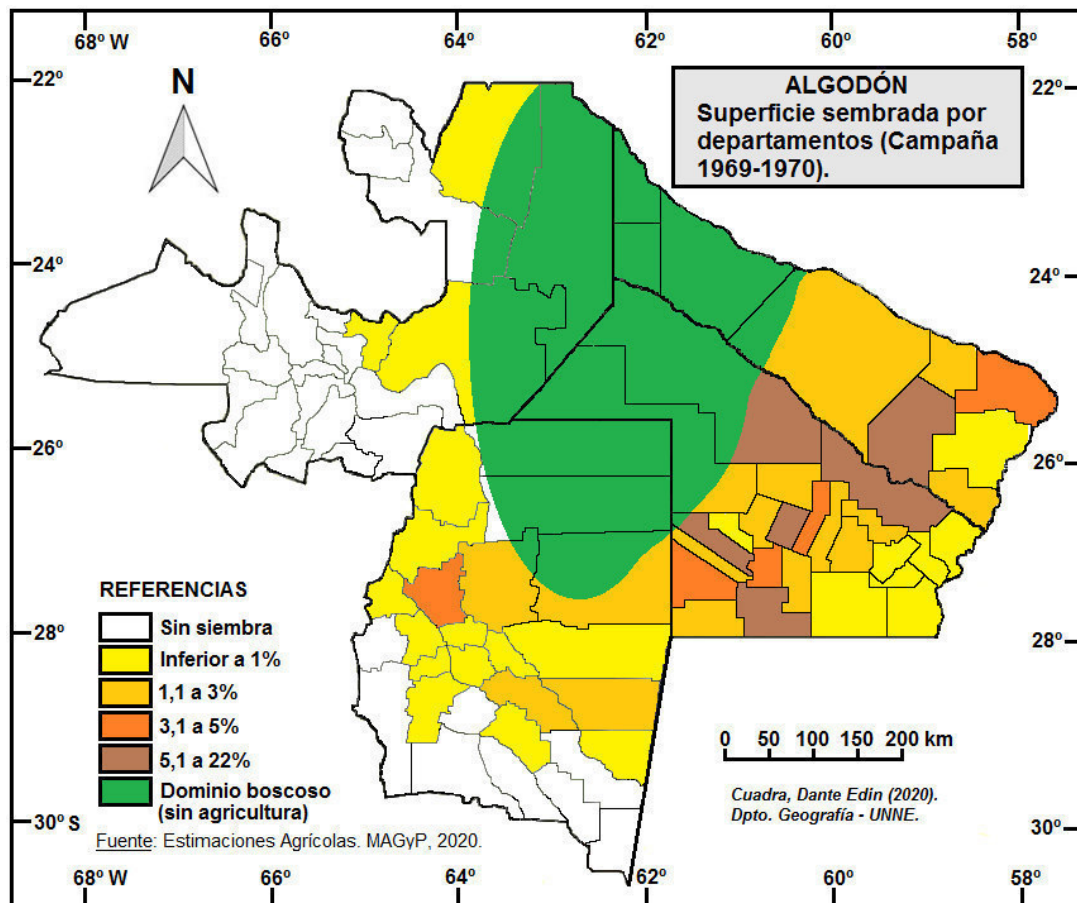
La mitad oriental de Formosa, sobre todo los departamentos de Pirané y Pilcomayo se destacaban en el cultivo del algodón (ambos sumaban el 9,5% del área sembrada en el espacio considerado).

En Santiago del Estero eran numerosos los departamentos en los que este cultivo estaba presente, pero sus aportes eran pequeños a escala regional (la mayoría por debajo del 1%), destacándose Banda (4%), Figueroa, Moreno, Avellaneda y Taboada (5% en conjunto); el área de producción se hallaba conectada a los ríos Salado y Dulce, en tanto el sur y suroeste de la provincia no implantaban este cultivo.

En Salta, la superficie de siembra era muy reducida y se realizaba en tres departamentos: General José de San Martín, General Güemes y Anta: entre todos registraban solamente el 0,12% del total.



Figura N°3: Distribución del algodón en el Norte Argentino (1969/70).



Este patrón se modificó con el paso de las décadas y, en 2018/19, Santiago del Estero ocupaba el primer lugar en la siembra de algodón (51%), seguido por Chaco (44%), Salta (3%) y Formosa (2%). El número de departamentos que sembraban algodón en 2018/19 se restringió en las provincias de Chaco y Salta si comparamos con la campaña 1969/70; la primera pasó de 24 a 19 departamentos y, la segunda, de 3 a 2 departamentos. Formosa mantuvo las seis jurisdicciones que cultivaban algodón (aunque con un área marcadamente inferior) y Santiago del Estero registró diecisiete departamentos en ambas campañas, pero aumentando la superficie de implantación y extendiéndolas hacia el noreste deforestado y hacia el sureste, al tiempo que sus jurisdicciones occidentales dejaron de lado a este cultivo (reemplazándolo por el poroto seco y la soja, entre otros).

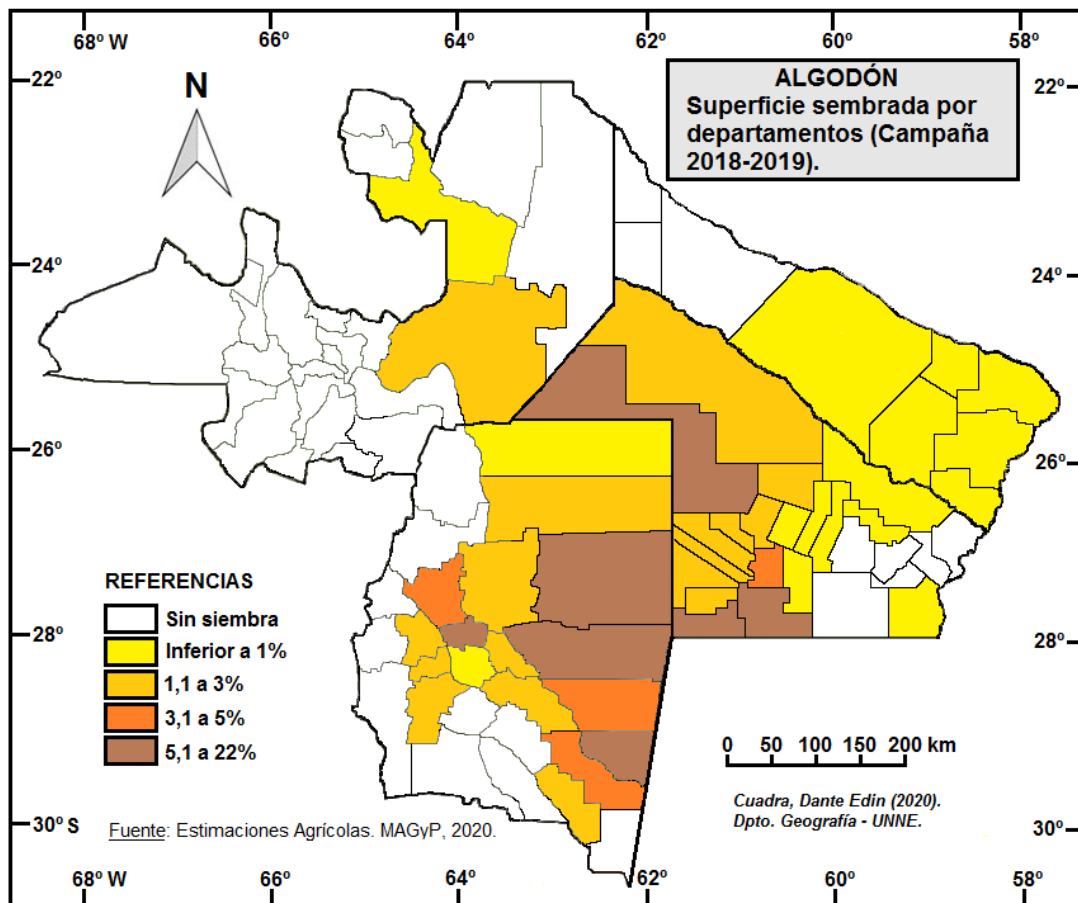
Cuatro departamentos de Santiago del Estero contenían el 27% del área sembrada en la región en 2018/19 (Moreno, Ibarra, Belgrano y Robles); otros departamentos con aportes importantes eran Taboada, Aguirre y Banda (11% en conjunto).

En Chaco los departamentos algodoneros se ubicaban en la parte centro occidental, destacándose Mayor Luis Fontana, Fray Justo Santa María de Oro, Almirante Brown y O'Higgins (26% del total regional).

En Salta los únicos departamentos con sembradíos de algodón eran Anta y Orán (3% entre ambos), en tanto en Formosa eran Pirané, Pilcomayo, Pilagás, Formosa, Laishi y Patiño (2% en conjunto).



Figura N°4: Distribución del algodón en el Norte Argentino (2018/19).



Hemos visto las dos puntas de las cinco décadas consideradas, pero ¿qué sucedió a lo largo del proceso en estas cuatro provincias? En principio, se advierte un cambio de paradigma productivo, pues hacia 1960 el modelo minifundista algodonero mostró claras señales de crisis. (Cuadra, Montes Galbán e Insaurralde, 2018:210-211)<sup>4</sup>

Algunos factores que afectaron al cultivo del algodón y favorecieron la implantación de otros cultivos fueron: a) la apertura de las importaciones en 1976, que golpeó fuertemente a la industria textil nacional, b) políticas de promoción industrial que el Estado nacional fijó fuera de la región, c) intensificación de los desmontes en amplias extensiones (mayormente en Chaco), d) introducción de la mecanización, solo accesible a emprendedores con mayor capacidad económica, que implicó la reducción del número de explotaciones y la concentración de la producción en manos de menos productores. (García, 2007:111)<sup>5</sup> con graves consecuencias sobre los modos de producción y los propios actores algodoneros (Zarrilli, 2010:170)<sup>6</sup>. Este fenómeno se tradujo en despoblamiento rural, al tiempo que en los núcleos poblados la mayoría de las cooperativas gestionadas por pequeños productores, al igual que las industrias textiles y aceiteras, se declararan en paro o trabajasen con severas dificultades.

A pesar de todo, la provincia del Chaco no dejó de ser la principal referente en materia de siembra y producción algodonera en el país, excepto en los últimos años cuando fue superada por Santiago del Estero. Hasta principios de los años noventa en el Chaco se sembraban por arriba y por debajo

<sup>4</sup> Entre la segunda mitad de la década de 1960 y fines de los años '90 se puede advertir la aparición de algunos cambios: el modelo minifundista monoprodutivo comenzó a padecer complicaciones, al tiempo que emergía un nuevo modelo vinculado con las prácticas mecanizadas, orientado a explotaciones más grandes.

<sup>5</sup> Esto aparejó que los minifundistas quedaran prácticamente excluidos del proceso productivo.

<sup>6</sup> Tal situación aceleró la exclusión de la pequeña agricultura.





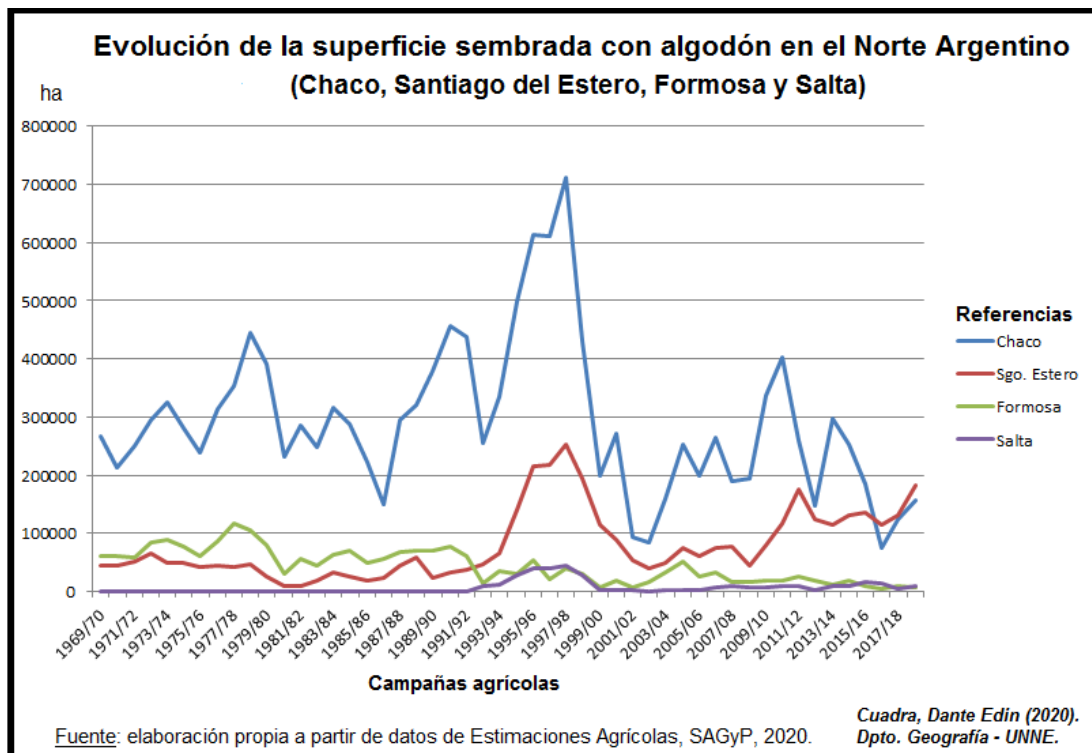
de 300.000 ha, con algunas campañas favorables en las que se llegó a superar las 400.000 ha. Durante la segunda mitad de la década de 1990 se alcanzaron valores muy importantes, superiores a 600.000 e, incluso, 700.000 ha en lo que se dio en llamar la “primavera algodонера” al conjugarse varios factores: demanda y buenos precios en el mercado de la fibra, paquetes tecnológicos prometedores, financiación de maquinarias y herramientas para el campo y disponibilidad de amplias tierras de producción liberadas por los desmontes. Pero, las expectativas creadas duraron unos pocos años y se transfirieron rápidamente al sector oleaginoso y cerealero. Los años transcurridos del siglo XXI han mostrado una reducción de la siembra de algodón en torno a las 200.000 ha con oscilaciones muy notables (superior a 400.000 ha e inferior a 100.000 ha).

Formosa ocupó el segundo lugar hasta comienzos de los años noventa con un área sembrada mucho menor, que rara vez logró superar las 100.000 ha. Posteriormente este cultivo perdió relevancia, manteniéndose presente con marcados altibajos e, incluso, con campañas en las que era superada por Salta. Hoy, el área ocupada por el algodón en estas dos provincias es muy acotada.

Sin embargo, Santiago del Estero experimentó un visible repunte en la década de 1990 hasta superar las 200.000 ha, arrebatándole el segundo lugar a Formosa; en la primera década del presente siglo, redujo su área algodонера por debajo de 100.000 ha, pero en el tránsito de la siguiente incrementó su superficie en torno a las 150.000 ha y, a partir de la campaña 2016-17, pasó a ocupar el primer lugar a nivel regional merced a la merma sufrida en el Chaco.

En la campaña 2018/19 la superficie sembrada con algodón en las cuatro provincias fue de 358.103 ha: Santiago del Estero registró la mayor proporción (51%), seguida de Chaco (44%) y, muy atrás, Salta (3%) y Formosa (2%).

**Figura N°5: Evolución de la superficie sembrada de algodón entre 1969/70 y 2018/19 en las provincias de Chaco, Santiago del Estero, Formosa y Salta.**

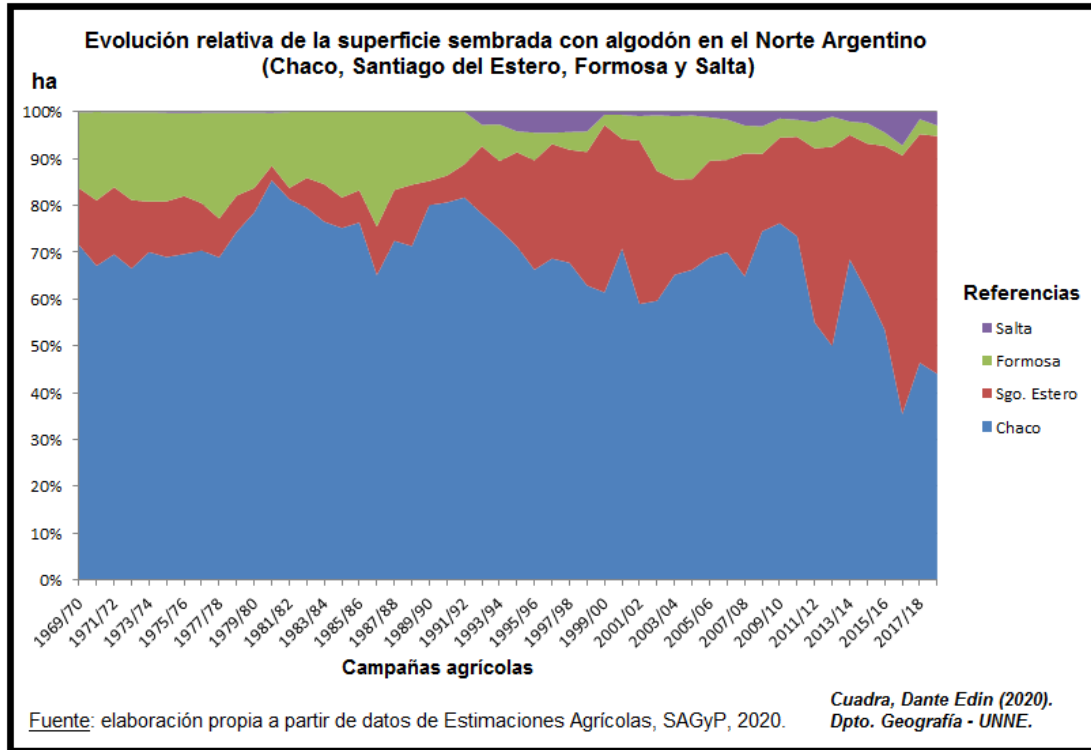


La evolución del área algodонера en estas cuatro provincias, en términos relativos, muestra que durante gran parte del período analizado, la provincia del Chaco tuvo un papel relevante, contribuyendo con el 70%. Santiago del Estero, que aportaba entre el 10 y el 15% hasta inicios de los noventa, engrosó su participación en la década de 1990 y principios de la siguiente, arrebatándole el segundo lugar a Formosa, donde este cultivo fue languideciendo a excepción de algunas campañas en los inicios del presente siglo. Desde 2011/12 Santiago del Estero amplió su participación y, en los últimos años, registró valores superiores al 40 y 50% que la posicionaron como



la provincia con mayor extensión algodonera del Norte Argentino y del país. Paradójicamente, Santiago del Estero fue el lugar donde el algodón se implantó por primera vez en el territorio argentino. (Carlino, 2009:4)<sup>7</sup>. La superficie sembrada en Salta ha sido siempre exígua, observándose un leve aumento, con altibajos, a inicios de los noventa. Fueron otros cultivos los que tuvieron mayor arraigo allí, tales como el poroto seco, la soja, el maíz, el trigo, el pimiento, el tabaco y la vid.

**Figura N°6: Evolución del área sembrada con algodón en términos relativos.**



Al realizar el cálculo de variación de la superficie sembrada con algodón entre las campañas de 1969/70 y 1918/19 se advierte claramente que el centro y oriente de las provincias de Chaco y Formosa constituyen un amplio espacio, al que se le suman dos departamentos del occidente chaqueño (General Güemes y 9 de Julio), donde este cultivo experimentó una significativa disminución areal o directamente desapareció (este último comportamiento ocurrió en 1° de Mayo, Bermejo, General Donovan, Libertad, Presidencia de la Plaza y Tapenagá en la provincia del Chaco). En este grupo se encuentran también cuatro jurisdicciones del noroeste de Santiago del Estero: Pellegrini, Jiménez y Río Hondo (en el noroeste) y Salavina (en el sur) y dos del norte salteño: General San Martín y General Güemes.

Solamente tres departamentos del suroeste del Chaco han tenido una disminución moderada (entre -25,1 y -50%), que han sido Independencia, Chacabuco y Mayor Luis Fontana, en tanto, Maipú (en el centro noroeste) mostró una leve disminución (-8%).

Es interesante observar que 17 departamentos ubicados en el oriente, norte y centro de Santiago del Estero han incrementado la superficie de siembra algodonera y, la mayoría de ellos, lo ha hecho en forma muy significativa (más del 50%). Entre los factores actuantes se hallan el desmonte y el emplazamiento de canales, que posibilitó extender el frente agrícola hacia el este. De esta manera, dicho espacio logró conectarse con el oeste chaqueño donde varias jurisdicciones tuvieron una variación positiva e, igualmente, con los departamentos salteños de Anta y Orán.

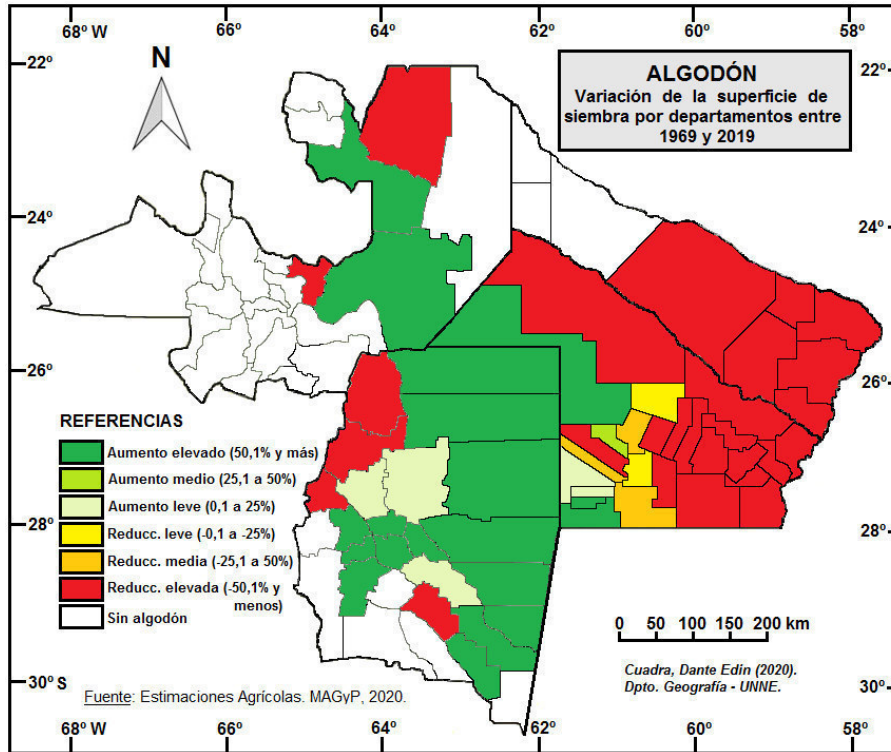
El mapa que sigue permite observar nítidamente las áreas donde el cultivo del algodón se redujo o directamente dejó de practicarse y, contrariamente, donde cobró mayor amplitud o fue incorporado;

<sup>7</sup> El cultivo del algodón en Argentina comenzó en el año 1555 en la actual provincia de Santiago del Estero, con semillas traídas de Chile.



al mismo tiempo, permite comprender la dimensión del aumento y de la disminución entre fines de las décadas de 1960 y de 2010. Además, es posible advertir que, en ciertas áreas extremas, como el oeste, suroeste y noreste de Salta, occidente de Formosa y la franja meridional y suroccidental de Santiago del Estero, debido a factores naturales (sobre todo geomorfológicos, climáticos, hidrográficos y edáficos), no se practica el cultivo del algodón.

**Figura N°7: Variación de la siembra de algodón por departamentos.**



En la campaña agrícola 2019/20 la superficie total sembrada con algodón en las cuatro provincias fue de 391.885 ha, correspondiéndole a Santiago del Estero 190.650 ha (48,7%), muy cerca estuvo Chaco con 184.827 ha (47,2%) y con valores visiblemente inferiores se encolumnaron Salta con 8.408 ha (2,1%) y Formosa con 8.000 ha (2%).<sup>8</sup>

### CONSIDERACIONES FINALES

El Territorio Nacional del Chaco, convertido en provincia desde 1951, fue el adalid en la siembra y producción algodonera del Norte Argentino y del país durante la mayor parte de la historia de este cultivo en nuestra Nación. Hasta los inicios de la década de 1990 Formosa y Santiago del Estero acompañaron esa dinámica, pero con superficies productivas visiblemente inferiores.

Durante la “primavera algodonera” de los años noventa, con un modelo productivo más mecanizado, paquetes tecnológicos orientados a productores más encumbrados (con capacidad de adquirir o alquilar campos de mayores extensiones y posibilidad de incorporar máquinas y herramientas), las provincias de Chaco y Santiago del Estero lograron despegarse de las otras dos jurisdicciones del Norte Argentino y ampliaron significativamente sus áreas algodoneras, logrando records históricos de extensiones sembradas (Chaco superó las 700.000 ha y, Santiago del Estero, las 250.000 ha en la campaña de 1997/98). Los años que siguieron fueron muy irregulares en cuanto a áreas de siembra, observándose que la actividad volvió a reducirse en circunstancias en que la soja daba un salto sin precedentes en ambas provincias, aunque puede advertirse cierta recuperación entre 2009/10 y 2014/15.

<sup>8</sup> Datos de Estimaciones Agrícolas, Subsecretaría de Agricultura, Ministerio de Agricultura Ganadería y Pesca de la Nación, 2021).



Las campañas posteriores no han sido muy propicias y, desde 2016/17, Santiago del Estero –con registros inferiores a 200.000 ha- desplazó al Chaco y pasó a encabezar la superficie sembrada con algodón en el ámbito del Norte Argentino, al tiempo que este cultivo perdía total relevancia en Salta y Formosa.

Resulta muy indicativo que en ninguna de las provincias estudiadas el algodón represente en la actualidad el cultivo con más ha sembradas: en Santiago del Estero es superado por la soja, el maíz y el trigo, en Chaco se halla detrás de la soja, el maíz y el girasol, en Salta se sitúa por debajo de la soja, el poroto seco, el maíz y el trigo y, en Formosa, se ubica detrás del maíz y la soja.

#### BIBLIOGRAFÍA

- Besil, A. (1969). *Análisis de las causas del actual cambio en la estructura del sector agrícola de la provincia del Chaco*. [Tesis Doctoral, Facultad de Ciencias Económicas, Universidad Nacional del Nordeste].
- Bruniard, E. (1979). El Gran Chaco Argentino. *Geográfica. Revista del Instituto de Geografía de la Facultad de Humanidades de la UNNE*, (4), 1-259.
- Carlino, Alicia (2009). Los orígenes de la industria algodonera en el Territorio Nacional del Chaco. Instalación del desmotado y las aceiterías. *H-industri@. Revista de historia de la industria argentina y latinoamericana*, 3 (5), 1-22.
- Cuadra, D.; Montes Galbán, E. e Insaurralde, J. (2018). Territorialización y reterritorialización de las actividades agropecuarias en el Chaco. En: Actas del XXXVIII Encuentro de Geohistoria Regional, Instituto de Investigaciones Geohistóricas (IIGHI-CONICET), Septiembre 27, Resistencia. <https://repositorio.unne.edu.ar/handle/123456789/27586>
- Cuadra, D. y Mónaca, N. (2019). La soja arrasa en el Chaco ¿mito o realidad?. En: Actas del XXXIX Encuentro de Geohistoria Regional, Instituto de Investigaciones Geohistóricas (IIGHI-CONICET) - Instituto Superior de Formación Docente y Municipalidad de Ituzaingó, Septiembre 12, Ituzaingó, Ctes. <http://repositorio.unne.edu.ar/handle/123456789/27980>
- Cuadra, D. (2019). Transformaciones del espacio agrario en la Provincia del Chaco (República Argentina). *Contribuciones Científicas. Revista de la Sociedad Argentina de Estudios Geográficos*, 131, 119-133. [http://gaea.org.ar/contribuciones/CONTRIBUCIONES\\_2019/Cuadra.pdf](http://gaea.org.ar/contribuciones/CONTRIBUCIONES_2019/Cuadra.pdf)
- García, I. (2007). Los cambios en el proceso de producción de algodón en el Chaco en las últimas décadas y sus consecuencias en las condiciones de vida de minifundistas y trabajadores vinculados. *Revista de Estudios Regionales y Mercado de Trabajo de la Facultad de Humanidades y Ciencias de la Educación de la Universidad Nacional de La Plata*, (3), 11-133.
- Larramendy, J. y Pellegrino, L. (2005). *El Algodón. ¿Una Oportunidad Perdida?*. Buenos Aires: Ediciones Al Margen.
- Mari, O. (2015). Efectos de la afluencia humana durante la etapa de auge algodonero en el Chaco (1920-1944). Un abordaje a partir de información oficial y testimonios de época. *Antítesis*, 8, (15), 292-312. <https://repositorio.unne.edu.ar/xmlui/handle/123456789/4091>
- Manoiloff, R. (2001). *El cultivo del algodón en el Chaco entre 1950 y nuestros días*. La etapa de crisis. Resistencia: Meana Impresores.
- Manoiloff, R. (2005). *La crisis del algodón en el Chaco y los cultivos alternativos*. Corrientes: Moglia S.R.L.
- Pértile, V. y Torre Geraldí, A. (2011). El oeste chaqueño. Una aproximación a la relación hombre-naturaleza. Geografía Digital. *Revista del Instituto de Geografía de la Facultad de Humanidades de la UNNE*, 8 (16), 1-11. <http://hum.unne.edu.ar/revistas/geoweb/default.htm>
- Rofman, A. (1993). Las economías regionales. Un proceso de decadencia estructural. En: Bustos, P. (Comp.), *Más allá de la estabilidad estructural* (pp. 1-21). Fundación Friedrich Ebert.



## ACTAS DIGITALES

### XVII Encuentro de Profesores en Geografía del Nordeste Argentino

“Población, ambiente y territorio en los albores de un nuevo decenio”

- Svampa, M. (2013). «Consenso de los Commodities» y lenguajes de valoración en América Latina. *Revista Nueva Sociedad*, (244), 30-46.
- Valenzuela, C. (2005). Transformaciones y conflictos en el agro chaqueño durante los '90. Articulaciones racionales de una nueva racionalidad productiva. *Mundo Agrario*, 5(10), 1-34.
- Valenzuela, C. y Scavo, A. (2009). *La trama territorial del algodón en el Chaco. Un enfoque multiescalar de espacios en transición*. Buenos Aires: La Colmena.
- Valenzuela, C. y Mari, O. (2017). *Territorio algodonero. Procesos de construcción de la identidad socio-productiva y de reestructuración de la agricultura en el Chaco (1920-1952 y 1991-2011)*. Buenos Aires: La Colmena.
- Zarrilli, A. (2010). ¿Una agriculturización insostenible? La provincia del Chaco, Argentina (1980-2008). *Historia Agraria. Revista de la Universidad Autónoma de Madrid*, 143-176.
- Zarrilli, Adrián (2016). Transformaciones ambientales y producción agroforestal: el Gran Chaco Argentino en el siglo XX. *Revista História: Debates e Tendências*, 16 (1), 53-71.



ISBN 978-987-88-2237-2



9 789878 822372