

Comunicaciones Científicas y Tecnológicas Anuales 2016

Docencia
Investigación
Extensión
Gestión



DOCENCIA
INVESTIGACIÓN
EXTENSIÓN
GESTIÓN

PUBLICACIONES RECIENTES



[http://arq.unne.edu.ar/
publicaciones.html](http://arq.unne.edu.ar/publicaciones.html)

Dirección General

Decano de la Facultad
de Arquitectura y Urbanismo

Dirección Ejecutiva

Secretaría de Investigación

Comité Organizador

Evelyn ABILDGAARD

Herminia ALÍAS

Andrea BENÍTEZ

Anna LANCELLE

Patricia MARIÑO

Coordinación editorial y compilación

Secretaría de Investigación

Diseño y Diagramación

Marcelo BENÍTEZ

Corrección de texto

María Cecilia VALENZUELA

Impresión

VIANET. Av. Las Heras 526, PB, Dto.

B. Resistencia. Chaco. Argentina.

vianetchaco@yahoo.com.ar

Colaboración

Lucrecia SELUY

Teresa ALARCÓN / Jorge ALBERTO / María Teresa ALCALÁ / Abel AMBROSETTI / Guillermo ARCE / Julio ARROYO / Teresa Laura ARTIEDA / Gladys Susana BLAZICH / Walter Fernando BRITES / César BRUSCHINI / René CANESE / Rubén Osvaldo CHIAPPERO / Enrique CHIAPPINI / Mauro CHIARELLA / Susana COLAZO / Mario E. DE BÓRTOLI / Patricia DELGADO / Claudia FINKELSTEIN / María del Socorro FOIO / Pablo Martín FUSCO / Graciela Cecilia GAYETZKY de KUNA / Elcira Claudia GUILLÉN / Claudia Fernanda GÓMEZ LÓPEZ / Delia KLEES / Amalia LUCCA / Elena Silvia MAIDANA / Sonia Itatí MARIÑO / Fernando MARTÍNEZ NESPRAL / Anibal Marcelo MIGNONE / María del Rosario MILLÁN / Daniela Beatriz MORENO / Bruno NATALINI / Carlos NÚÑEZ / Patricia NÚÑEZ / Mariana OJEDA / María Mercedes ORAISON / Silvia ORMAECHEA / María Isabel ORTIZ / Jorge PINO / Nidia PIÑEYRO / Ana Rosa PRATESI / María Gabriela QUIÑONEZ / Liliana RAMÍREZ / María Ester RESOAGLI / Mario SABUGO / Lorena SANCHEZ / María del Mar SOLÍS CARNICER / Luciana SUDAR KLAPPENBACH / Luis VERA.

Edición

Facultad de Arquitectura y Urbanismo
Universidad Nacional del Nordeste
(H3500COI) Av. Las Heras 727.
Resistencia. Chaco. Argentina
Web site: <http://arq.unne.edu.ar>

ISSN 1666-4035

Reservados todos los
derechos. Impreso en
Vía Net, Resistencia,
Chaco, Argentina.
Septiembre de 2017.

La información contenida en este volumen es absoluta
responsabilidad de cada uno de los autores.

Quedan autorizadas las citas y la reproducción de la infor-
mación contenida en el presente volumen con el expreso
requerimiento de la mención de la fuente.



PROBLEMÁTICAS HÍDRICAS: EL CASO DE LA ISLA APIPÉ, CORRIENTES, ARGENTINA

BARANDA, Leopoldo D.;
LOMBARDO, Ricardo D.;
ATTIAS, Ana M.
anitaattias@hotmail.com

BARANDA, Leopoldo D. Integrante PI CC01-14, SGCyT; ayudante alumno. LOMBARDO, Ricardo D. Director PI CC01-14, SGCyT; docente e investigador. ATTIAS, Ana M. Codirectora PI CC01-14, SGCyT; docente e investigadora. FAU-UNNE.

INTRODUCCIÓN

En el presente caso de la isla Apipé, Departamento Ituzaingó, Corrientes, se intenta como objetivo general identificar a un sector de la población con vulnerabilidades hídricas en procesos asimétricos de disputa con otros sectores de la sociedad, por el acceso, uso o control de determinado territorio. El objetivo específico pretende distinguir y relacionar los sectores y sus integrantes que pugnan en esa singularidad conflictiva.

Se identifican, indagan y caracterizan los diferentes tipos de problemáticas vinculadas con el agua y las afectaciones generadas por situaciones particulares de dominio o gestión hídrica en los sectores de población más desfavorecida.

El abordaje metodológico propuesto para realizar estas observaciones es una revisión de los documentos oficiales y de documentación periodística publicados sobre la problemática en cuestión en medios digitales de las provincias de Corrientes y Misiones como de la República del Paraguay. Se reconocen los megaproyectos existentes, se examinan los impactos negativos sobre el hábitat, y se realiza una aproximación a las lógicas de estos conflictos.

DESARROLLO

El caso de estudio: las problemáticas en islas Apipé

En el curso medio del río Paraná las islas Apipé son islas fluviales del Departamen-

to Ituzaingó de la provincia de Corrientes, Argentina. Son dos: Apipé Grande y Apipé Chica, que abarcan una superficie aproximada de 25 000 ha. Ambas se encuentran rodeadas por brazos del río Paraná.

Apipé Grande tiene una población residente de 1786 habitantes (Censo Nacional de Población y Vivienda, 2010), aunque las autoridades locales aseguran que faltó censar a unos trescientos pobladores. La logística del INDEC no llegó a los paradores más remotos; esta isla posee un pequeño poblado llamado San Antonio, y el resto de su población se distribuye entre otras tres localizaciones: Monte Grande, Puerto Arará y Colonia Uriburu (Vizcaíno). Distante a 230 km por la ruta nacional N.º 12 de la ciudad de Corrientes, capital de la provincia jurídicamente pertenece a la provincia de Corrientes y a la República Argentina, pero la movilidad espacial de sus pobladores hace que para llegar o salir de esas islas e ir o venir de cualquier otro rincón de la provincia de Corrientes o de la Argentina sea necesario salir y entrar del país.

RESUMEN

El presente trabajo es uno de los casos de estudio de un proyecto de investigación que forma parte del programa acreditado CC01/14-FAU-UNNE, que tiene como eje central el estudio de las desigualdades hídricas y territorios en conflicto en torno al agua, que afectan a poblaciones pobres del Nordeste argentino en áreas rurales, periurbanas y urbanas a partir del año 2000 hasta la actualidad. En este caso, se intenta identificar a un sector de la población con vulnerabilidades hídricas en procesos asimétricos de disputa con otros sectores de la sociedad, por el acceso, uso o control de determinado territorio.

PALABRAS CLAVE

Desigualdades hídricas; conflictos; territorio.

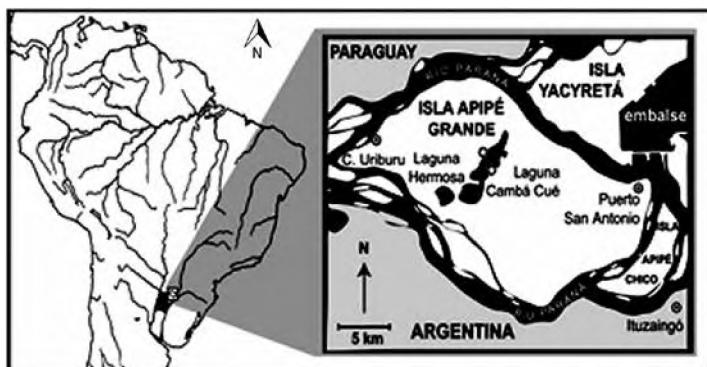


Grafico 01: Localización de la Isla Apipe. Fuente www.corrientesintensa.com. 2015

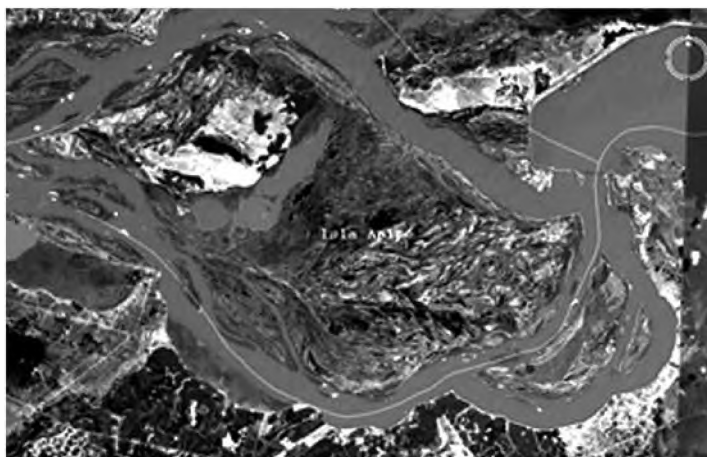


Imagen 2. Isla Apipe. Fuente. Google Earth. 2015

Relaciones sociales, acumulación y conflicto

Breve referencia teórica

Tomaremos una cita de Engels y otra de Foucault como nuestra referencia al método que se va a desarrollar en la investigación y al marco desde el cual vamos a pensar las relaciones sociales. Con ellas estableceremos el marco conceptual desde el cual abordaremos la complejidad de la lucha de clases en la isla Apipe en la provincia de Corrientes.

Engels, en oposición a aquellos que distorsionan la integralidad del pensamiento de Marx haciendo de ello una simple teoría económica, señala que la lucha de clases no se reduce a los efectos de una estructura económica sobre la superestructura político-jurídica; la lucha de clases implica la enorme multiplicidad de acontecimientos históricos que modifican las relaciones de fuerza. Por su parte, Foucault en *La voluntad de saber*, profundiza en la comprensión de las relaciones

sociales de dominación, la capacidad de explotar, de dominar, de generar obediencia saliendo del plano de los elementos generales como el Estado, la sociedad, las clases, el capital, para pensarla desde la gestación de fuerza desde "pequeñas" regiones. El poder no debe ser pensado solo como el ejercicio de un poder soberano, también debemos tener en cuenta la multiplicidad de pequeñas relaciones de fuerza que constriñen a los sujetos y los vuelven dóciles. Solo podemos comprender al poder en términos de relaciones, no como algo que alguien posee y lo puede utilizar indiscriminadamente.

Por lo tanto, pensaremos a la sociedad apipeña correntina como una red de relaciones de poder variable a partir del ejercicio de múltiples estrategias. Por ello la expresión de la conflictividad social apipeña en Corrientes será observada como el despliegue de una multiplicidad de fuerzas en constante tensión.

Considerando que la vida de las poblaciones tiende a ser estructurada en términos de procesos de acumulación capitalista, y que dichos procesos implican diferentes formas y grados de conflictividad y lucha social, anclamos en las investigaciones de Marx y Engels asumiendo que las poblaciones agrupadas en términos de clases y fracciones de clases están atravesadas por múltiples formas de violencia y coacción para imponer sus intereses. Por lo tanto, observaremos en términos empíricos cuáles son los factores materiales que intervienen e intervinieron para que las clases sociales del territorio apipeño correntino tengan un mayor o menor grado de sujeción a las relaciones de poder que la comunidad de negocios Estado-capital impone.



LOS CONFLICTOS Y PROBLEMÁTICAS HIDRO-SOCIALES EN LA ISLA APIPÉ

1. Problemas vinculados con la estatalidad de Apipé

Si bien la soberanía de la isla es Argentina, las aguas que las rodean pertenecen a Paraguay, lo que transforma a estas tierras en un enclave. Esta situación viene generando innumerables problemas, principalmente en los habitantes de la isla cuando quieren transportarse al resto del territorio argentino. La jurisprudencia internacional y los mapas señalan que Apipé es una isla argentina en aguas paraguayas. (Imagen 2)

Los isleños, desde año 2007, a través de sus dirigentes presentaron a las autoridades provinciales y nacionales (Comisión de Relaciones Exteriores y Culto de la Cámara de Diputados) un pedido de resolución para restablecer los límites fronterizos. En 2007 el intendente de Apipé Grande, José Ojeda, realiza ante la Cancillería Argentina los pedidos de recupero de la soberanía de las aguas¹. Como las aguas son paraguayas, la ar-

mada del vecino país realiza continuos patrullajes sobre las que rodean la isla. En el año 2016 la armada paraguaya descendió en la isla y secuestró una embarcación argentina porque, según ellos, pescaba en aguas paraguayas violando todos los tratados internacionales, sin que este hecho provocara conflictos entre los países².

2. Conflictos vinculados con aspecto de la cuestión hídrica

La represa hidroeléctrica Yacyretá, ubicada 2 km aguas arriba de la isla, provee energía a la región del Nordeste Argentino (NEA) y al Paraguay. En el año 2013, sin previo aviso, abrió las compuertas de la represa, lo que provocó que la isla quedara prácticamente cubierta de agua³. Incalculable resulta el daño ambiental que han producido, arrancando de raíz especies arbóreas y aniquilando la ganadería y numerosas especies protegidas, como carpinchos y ciervos, dañando de manera irreversible el ecosistema.

A efectos de formarnos una idea del daño ocasionado con el desborde de las aguas provenientes de la represa,

cabe tener presente la nota del 06-07-2013 presentada por la intendenta de la isla Apipé, Mónica Romero, al gobernador de la provincia de Corrientes, en la cual refiere que ha sido afectado más de un 60 % del territorio de la isla, con el siguiente impacto: 51 familias evacuadas, 35 productores que perdieron aproximadamente 400 animales, 17 olerías destruidas, 140 pescadores en situación de emergencia extrema y 30 familias con economías de subsistencia arruinadas⁴. Además, expresa que colapsó la infraestructura de caminos, lo que dejó incomunicados por tierra los hogares alejados de los centros de servicios y de atención. También refiere gran cantidad de viviendas con rupturas estructurales o anegadas; el muelle de embarque seriamente dañado, lo que dificulta el acceso al río, sobre todo para personas con impedimentos físicos, sumado a los pozos negros desbordados. Ello deja al descubierto, además, la falta de adopción de medidas adecuadas en el territorio correntino, donde no se realizaron las obras tendientes a evitar la erosión provocada por el incremento de la masa de agua.



Imagen 3. La armada paraguaya descendió en la isla en 2016 y secuestró una embarcación argentina aludiendo que pescaba en aguas paraguayas violando tratados internacionales. Fuente: <http://www.corrientesnoticias.com.ar/noticias/view/145326>

1. Disponible en: <http://www.nortecorrientes.com/article/30812/isla-apipe-fuerte-reclamo-al-gobierno-provincial-por-la-soberania-de-las-aguas> (Consulta realizada el 19/07/2016).

2. Disponible en: <https://www.youtube.com/watch?v=Z3M6JREQtvi> (Consulta realizada el 26/07/2016).

3. Disponible en: <http://www.powernoticias.com/index.php/generales/Item/19936-la-provincia-reclamar%C3%A1-legalmente-a-yacyret%C3%A1-por-los-da%C3%B1os-que-produjo-la-apertura-sorpresa-de-sus-compuertas> (Consulta realizada el 15/08/2016).

4. Disponible en: <http://www.prensadiputados.com.ar/notadesplegada.php?id=04402> (Consulta realizada el 07/06/2016).



Imagen 4. Fuente <https://www.facebook.com/NoelBreardCtes/posts/1505970346309229>

El Tratado de Yacyretá, aprobado por Ley 20.646 de la República Argentina y por Ley 433 del 20 de diciembre de 1973 de la República del Paraguay, tuvo como objetivo el aprovechamiento hidroeléctrico y el mejoramiento de las condiciones de navegabilidad del río Paraná a la altura de la isla Yacyretá y, eventualmente, según el Art. I, **“la atenuación de los efectos depredadores de las inundaciones producidas por crecidas extraordinarias”**.

El proyecto Yacyretá es multipropósito: apunta a la generación de energía, exclusiva de navegación, toma de riego, mejora de navegabilidad, control de crecientes periódicas y puente internacional para su comunicación. De todos estos objetivos multipropósitos, no se cumple con el manejo de las inundaciones, riego y obras río abajo, lo que deja en estado de indefensión a la isla Apipé por falta de inversiones en defensa, puertos y otras obras civiles cuando necesitan hacer correr agua producto de las inundaciones, para que no pasen por la turbina en forma natural sino por los vertederos, en lo que se denomina en la jerga común “agua turista”, y respecto del riego hay una boca sanitaria que nunca desarrolló la región.

La central comprende una presa de 70 km y en su cota máxima de 83 metros sobre el nivel del mar, forma un embalse de 1642 km², que inunda aproximadamente 80.000 ha en Paraguay y 30.000 ha en Argentina⁵ lo que provoca un impacto físico, bioético y socioeconómico. La provincia de Corrientes, aproximadamente desde 2007, solicitó, tanto al Poder Ejecutivo Nacional como a la Entidad

Binacional Yacyretá, y en los últimos años por intermedio de notas suscriptas por el gobernador, como asimismo por intermedio de declaraciones y proyectos de resoluciones emanadas del Poder Legislativo Provincial, **que se articulen los medios necesarios para que se viabilice el Proyecto de Riego de Yacyretá**, ello en el entendimiento de que produciría un importante avance en el desarrollo de la provincia, sin obtener respuesta por parte de los organismos competentes.

Teniendo en cuenta que la Entidad Binacional Yacyretá incumple la realización de las obras, y siendo que no existe impedimento alguno para su concreción, la provincia de Corrientes podría optar por exigir su cumplimiento por vía judicial. En los años posteriores a 1982, la EBY no realizó las obras tendientes a resguardar las costas, los poblados ribereños ni el ambiente compuesto por la flora y fauna autóctonas, así como las producciones agrícola-ganaderas.

Notable fue el esfuerzo demostrado en la provincia de Misiones, especialmente en Posadas (caso de la costanera), donde efectuó obras que exceden lo comprometido en el tratado, así como en la República del Paraguay con la construcción del Sambódromo de la ciudad de Encarnación⁶. Estos antecedentes deben ser expresados para poder ponderar el evento ocurrido en 2013, con la apertura de compuertas de manera inconsulta, lo que produjo daños a la isla de Apipé Grande y a sus pobladores. Aspectos protocolares indicaban que debió comunicarse debi-

5. Disponible en: <http://www.yacyreta.org.ar/html/entidad.html/> (Consulta realizada el 26/07/2016).

6. Disponible en: www.senadoctes.gov.ar/proyectos-2014/4993.doc (Consulta realizada el 08/07/2016).

7. Disponible en: <http://www.corrientesnoticias.com.ar/noticias/view/145326> (Consulta realizada el 27/09/2016). Disponible en: <http://misionesonline.net/2016/02/03/indignacion-en-apipe-por-el-atropello-de-la-armada-paraguaya-en-suelo-argentino/> (Consulta realizada el 27/09/2016). Disponible en: <http://diariola-republica.com.ar/new/actualidad/2016/02/02/indignacion-en-apipe-por-el-atropello-de-la-armada-paraguaya-en-suelo-argentino/> (Consulta realizada el 27/09/2016).



damente a las autoridades municipales de la isla Apipé, así como a la delegación isleña de la Prefectura Naval Argentina, a efectos de que dieran las alarmas a los habitantes para que adoptasen las previsiones tendientes a resguardar sus bienes y su trabajo⁷. Sin embargo, se arrojó la masa de agua directamente sobre la isla distante a 2300 metros, lo que produjo numerosos daños.

Se observa el despliegue de estrategias de fuerzas de poder en tensión por parte de las autoridades municipales de Apipé y la Entidad Binacional Yaciretá, toda vez que en forma directa y a través de las autoridades provinciales y nacionales solicitan que se tomen las medidas necesarias para que los hechos acaecidos no se repitan y que se indemnice por las

pérdidas producidas. Se demuestra el estado de tensión y de poder existente entre estos actores. Confirman la violencia y coacción que existió y que existe para salvaguardar los intereses de las distintas partes.

Respecto de la invasión de la armada paraguaya en territorio argentino, hasta el momento no se produjeron explicaciones. Se observan nuevamente las estrategias de fuerzas de poder y la tensión constante por parte de ambos sectores identificados como los pobladores "pescadores apipeños" que intentan pescar en el río de "jurisdicción paraguaya" y la armada paraguaya, que demuestra su poder sobre los pescadores a través de la persecución, descenso en territorio argentino e incautación de la embarcación.

A MODO DE REFLEXIÓN

Estos hechos nos arrojan en esta etapa de la investigación más interrogantes que conclusiones, pues nos preguntamos las siguientes cuestiones:

¿De qué manera reaccionan los pobladores de Apipé ante estas situaciones?
¿Existen organizaciones de resistencia?

¿Por qué pasaron más de cuarenta años y el conflicto persiste?

¿Cómo los apipeños luchan socialmente para resolver el conflicto?

Por ello, continuaremos indagando sobre las relaciones que tienen lugar entre formas de acumulación, y el papel del Estado como órgano de clase y las formas de construcción de sujetos sociales en el territorio.

BIBLIOGRAFÍA

FOUCAULT, M. (2008) *Historia de la sexualidad. La voluntad de saber*. Buenos Aires. Siglo XXI.

GRACIOSI, M. (2014) *I Congreso de la Asociación Argentina de Sociología "Nuevos Protagonistas en el Contexto de América Latina y el Caribe"*. Universidad Nacional del Nordeste. Campus Resistencia, Chaco.

IÑIGO CARRERAS, N. (2011) *Sindicatos y desocupados en Argentina. 1930/1935 - 1994/2004. Cinco estudios de casos*. PIMSA, Buenos Aires.

MARX, K. (1986) *El capital. Crítica de la*

economía política. Siglo XXI, México.

ROZE, J. (2007) *Lucha de Clases en el Chaco Contemporáneo*. Fundación Instituto de Estudios Sociales y Ambientales (Ideas), Resistencia.

SLUTZKY, D. (1974) *Diagnóstico de la estructura social de la Región Nordeste*. Buenos Aires. CFI. Corrientes.

FUENTES CONSULTADAS

Entidad Binacional Yaciretá
<http://www.yacireta.org.ar/html/entidad.html/> (Consulta realizada el 26/07/2016)
Cámara de Senadores de Corrientes
www.senadoctes.gov.ar/proyectos-2014/4993.doc

Diario La República
<http://diariolarepublica.com.ar/new/actualidad/2016/02/02/indignacion-en-apepe-por-el-atropello-de-la-armada-paraguaya-en-suelo-argentino/>
Cámara de Diputados de Corrientes
<http://www.prensadiputadosctes.com.ar/notadesplegada.php?id=04402>
Corrientes Noticias
<http://www.corrientesnoticias.com.ar/noticias/view/145326>
Diario Digital Misiones
<http://misionesonline.net/2016/02/03/indignacion-en-apepe-por-el-atropello-de-la-armada-paraguaya-en-suelo-argentino/> ■

